

## ส่วนที่ 1

### ข้อมูลสภาพทั่วไปและบริบทของพื้นที่

สำนักงานศึกษาธิการภาค 3 ประกอบด้วย จังหวัดฉะเชิงเทรา นครนายก ปราจีนบุรี สมุทรปราการ และสระแก้ว (หรือเรียกว่ากลุ่มจังหวัดในพื้นที่รับผิดชอบสำนักงานศึกษาธิการภาค 3)

**วิสัยทัศน์** “ผู้เรียนได้เรียนรู้ตลอดชีวิตอย่างมีคุณภาพและมีศักยภาพรองรับการพัฒนาประเทศโดยการมีส่วนร่วมของทุกภาคส่วนในการจัดการศึกษา”

#### พันธกิจ

1. กำหนดยุทธศาสตร์การพัฒนาคุณภาพการศึกษา เสริมสร้างโอกาสและความเสมอภาคทางการศึกษา
2. พัฒนาระบบการบริหารจัดการตามหลักธรรมาภิบาลและการมีส่วนร่วมในการจัดการศึกษาทุกภาคส่วน
3. ส่งเสริม สนับสนุนการนำเทคโนโลยีสารสนเทศและการสื่อสาร การวิจัยมาใช้ให้เกิดประสิทธิภาพ
4. กำกับ ติดตาม ประเมินผลการดำเนินงานตามนโยบายของกระทรวงศึกษาธิการ

#### เป้าประสงค์

1. ผู้เรียนในพื้นที่ได้รับการศึกษาที่มีคุณภาพ
2. ประชาชนในพื้นที่ได้รับโอกาสทางการศึกษาอย่างทั่วถึง ครอบคลุมและเป็นธรรม
3. ครูและบุคลากรทางการศึกษาสามารถปฏิบัติงานอย่างมีประสิทธิภาพ
4. หน่วยงานทางการศึกษามีระบบบริหารจัดการที่มีประสิทธิภาพตามหลักธรรมาภิบาลและการมีส่วนร่วมในการจัดการศึกษาทุกภาคส่วน
5. หน่วยงานทางการศึกษานำระบบ ICT และผลการวิจัยมาใช้ในการเรียนรู้และการบริหารจัดการให้ได้มาตรฐานและมีคุณภาพ
6. มีการรายงานผลการดำเนินการตามนโยบายของกระทรวงศึกษาธิการที่มีประสิทธิภาพ

#### 1.1 ความเป็นมา

กลุ่มจังหวัดในพื้นที่รับผิดชอบสำนักงานศึกษาธิการภาค 3 สำนักงานศึกษาธิการภาค 3 ประกอบด้วย จังหวัดฉะเชิงเทรา นครนายก ปราจีนบุรี สมุทรปราการ และสระแก้ว ก่อตั้งขึ้นเนื่องจาก Robert S. Kaplan และ David P. Norton ได้เสนอแนวความคิดในวารสาร Harvard Business Review เรื่อง The Office of Strategy Management เพื่ออธิบายถึงสาเหตุของความล้มเหลวในการนำยุทธศาสตร์ไปสู่การปฏิบัติ โดยในองค์การส่วนใหญ่ประมาณร้อยละ 60-90 มักประสบปัญหาความล้มเหลวในการบริหารยุทธศาสตร์ ซึ่งเป็นผลมาจากการที่องค์การดังกล่าวมีรูปแบบการบริหารงานแบบแยกส่วน (fragmentation) มีขั้นตอนการทำงานที่ต่างคนต่างทำและต่างคนต่างรายงานตรงต่อผู้บังคับบัญชาตามสายบังคับบัญชาของตนเอง ทำให้เกิดปัญหาของการแปลงยุทธศาสตร์ไปสู่การปฏิบัติภายในองค์การและขาดความเชื่อมโยงซึ่งกันและกันอย่างเป็นระบบ Robert S. Kaplan และ David P. Norton จึงได้ศึกษาวิจัยและเขียนหนังสือเรื่อง The Strategy-Focused Organization ขึ้น เพื่ออธิบายถึงความสำคัญของการยึดยุทธศาสตร์เป็นหลัก

โดยใช้ยุทธศาสตร์เป็นศูนย์กลางของระบบการบริหารจัดการและกระบวนการปฏิบัติงาน รวมถึงอธิบายวิธีการหรือแนวทางในการพัฒนาไปสู่องค์การที่มุ่งเน้นยุทธศาสตร์ ซึ่งได้เสนอให้มีการจัดตั้งหน่วยงานใหม่ในระดับองค์การที่เรียกว่า “สำนักบริหารยุทธศาสตร์ The Office of Strategy Management หรือ OSM” เพื่อทำหน้าที่ดูแลรับผิดชอบในเรื่องการบริหารยุทธศาสตร์เป็นการเฉพาะ มีลักษณะเป็นหน่วยงานขนาดเล็ก คล่องตัว

ทำหน้าที่เป็นเจ้าภาพในการเชื่อมโยงและขับเคลื่อนยุทธศาสตร์ในระดับต่าง ๆ ขององค์การไปสู่การปฏิบัติอย่างมีประสิทธิภาพ ตลอดจนส่งเสริมให้มีการสื่อสารแลกเปลี่ยนความรู้ประสบการณ์เกี่ยวกับการนำยุทธศาสตร์ไปปฏิบัติ และการประสานงานร่วมกับหน่วยงานต่าง ๆ ที่เกี่ยวข้อง

เพื่อนำยุทธศาสตร์ขององค์การไปสู่การปฏิบัติร่วมกันอย่างเป็นระบบ ซึ่งแนวคิดและทฤษฎีดังกล่าวได้ถูกหน่วยงานภาครัฐนำไปใช้ประโยชน์ในเวลาต่อมา จากแนวคิดของ Kaplan และ Norton ดังกล่าว สำนักงานคณะกรรมการพัฒนาระบบราชการ (ก.พ.ร.) และกระทรวงมหาดไทย จึงได้ร่วมหารือและเห็นร่วมกันที่จะให้มีสำนักบริหารยุทธศาสตร์กลุ่มจังหวัดในพื้นที่รับผิดชอบสำนักงานศึกษาธิการภาค 3 (OSM) ดังกล่าวเพื่อทำหน้าที่เป็นหน่วยงานระดับปฏิบัติเป็นเจ้าภาพในการประสานยุทธศาสตร์แผนงาน/โครงการในระดับกลุ่มจังหวัดในพื้นที่รับผิดชอบสำนักงานศึกษาธิการภาค 3 รวมทั้งการขับเคลื่อน ยุทธศาสตร์กลุ่มจังหวัดในพื้นที่รับผิดชอบสำนักงานศึกษาธิการภาค 3 ประสานงานกับหน่วยงานอำนวยการระดับชาติได้แก่ สำนักนายกรัฐมนตรี สำนักงาน ก.พ.ร. สำนักงาน ก.พ. สำนักงานงบประมาณ และสำนักงานคณะกรรมการพัฒนาการเศรษฐกิจและสังคมแห่งชาติ

## 1.2 ลักษณะทางกายภาพ

### 1) ขนาดพื้นที่และอาณาเขต

กลุ่มจังหวัดในพื้นที่รับผิดชอบสำนักงานศึกษาธิการภาค 3 ในสำนักงานศึกษาธิการภาค 3 ครอบคลุมพื้นที่ทั้งหมด 12,771,621 ไร่ หรือ 20,434.89 ตารางกิโลเมตร คิดเป็นร้อยละ 55 ของพื้นที่ภาคตะวันออก และคิดเป็นร้อยละ 3 ของพื้นที่ทั้งประเทศ โดยจังหวัดสระแก้วมีพื้นที่มากที่สุด คิดเป็นร้อยละ 35.21 ของกลุ่มจังหวัดในพื้นที่รับผิดชอบสำนักงานศึกษาธิการภาค 3 ในขณะที่จังหวัดสมุทรปราการมีพื้นที่น้อยที่สุดเพียงร้อยละ 4.91 ของกลุ่มจังหวัดในพื้นที่รับผิดชอบสำนักงานศึกษาธิการภาค 3

ตารางที่ 1 พื้นที่รายจังหวัดของกลุ่มจังหวัดในพื้นที่รับผิดชอบสำนักงานศึกษาธิการภาค 3

จังหวัด	พื้นที่ (ไร่)	ตร.กม.	ร้อยละ (ของกลุ่มจังหวัดในพื้นที่รับผิดชอบสำนักงานศึกษาธิการภาค 3)
ฉะเชิงเทรา	3,344,375	5,351	26.19
นครนายก	1,326,250	2,122	10.38
ปราจีนบุรี	2,976,476	4,762.362	23.31
สมุทรปราการ	627,558	1,004.092	4.91
สระแก้ว	4,496,962	7,195.436	35.21
<b>รวม</b>	<b>12,771,621</b>	<b>20,434.890</b>	<b>100</b>

ที่มา: สถิติการเกษตรของประเทศไทยปี พ.ศ. 2558 สำนักงานเศรษฐกิจการเกษตร ([http://www.oae.go.th/download/download\\_journal/2559/yearbook58.pdf](http://www.oae.go.th/download/download_journal/2559/yearbook58.pdf))

ภาพที่ 1 กลุ่มจังหวัดในพื้นที่รับผิดชอบสำนักงานศึกษาธิการภาค 3 ในสำนักงานศึกษาธิการภาค 3 มีอาณาเขตติดต่อกับจังหวัดใกล้เคียง ดังนี้



- **ทิศเหนือ** ติดต่อกับ จังหวัดสระบุรี จังหวัดนครราชสีมา และจังหวัดบุรีรัมย์
- **ทิศตะวันออก** ติดต่อกับ ราชอาณาจักรกัมพูชา
- **ทิศใต้** ติดต่อกับ จังหวัดชลบุรี จังหวัดจันทบุรี และอ่าวไทย
- **ทิศตะวันตก** ติดต่อกับ กรุงเทพมหานคร และจังหวัดปทุมธานี

## 2) ลักษณะภูมิประเทศ

พื้นที่ตอนบน ของกลุ่มจังหวัดในพื้นที่รับผิดชอบสำนักงานศึกษาธิการภาค 3 เป็นแนวเทือกเขาสูง อยู่ในเขตจังหวัดนครนายก จังหวัดปราจีนบุรี ต่อเนื่องไปจนถึงจังหวัดสระแก้ว ซึ่งแนวเขาสูงดังกล่าวนี้ส่วนใหญ่อยู่ในเขตอุทยานแห่งชาติเขาใหญ่ มีระดับความสูงของยอดเขาอยู่ในช่วง 300 - 1,300 เมตรจากระดับน้ำทะเลปานกลาง และพื้นที่เทือกเขาอีกส่วนหนึ่งทางด้านทิศใต้ของพื้นที่ในเขตจังหวัดฉะเชิงเทราต่อเนื่องจังหวัดสระแก้ว ซึ่งยอดเขาในกลุ่มนี้มีความสูงอยู่ในช่วง 150 - 750 เมตรจากระดับน้ำทะเลปานกลาง ในขณะที่พื้นที่ตอนกลางเป็นที่ราบลุ่ม ซึ่งเป็นที่รวมของแม่น้ำลำคลองหลายสายที่มีต้นกำเนิดจากบริเวณเทือกเขาสูงที่กล่าวมาข้างต้น ก่อกำเนิดเป็นลำน้ำสายหลักของพื้นที่ ลำน้ำที่สำคัญได้แก่ แม่น้ำปราจีนบุรี แม่น้ำนครนายก และแม่น้ำบางปะกง ซึ่งรวบรวมน้ำระบายออกสู่ทะเลที่อำเภอบางปะกง จังหวัดฉะเชิงเทรา นอกจากนี้ยังมีพื้นที่บางส่วนของเขตจังหวัดสมุทรปราการ ซึ่งมีแม่น้ำเจ้าพระยาไหลผ่านกลางพื้นที่ระบายน้ำออกสู่ทะเลที่บริเวณรอยต่ออำเภอเมืองสมุทรปราการ และอำเภอพระสมุทรเจดีย์ พื้นที่ราบลุ่มนี้มีความสูงอยู่ในช่วง 0.6 - 5.0 เมตรจากระดับน้ำทะเลปานกลาง ในบริเวณที่ราบริมทะเลไปจนถึงระดับ 300 - 500 เมตรจากระดับน้ำทะเลปานกลางในบริเวณที่ราบเชิงเขา

## 3) ภูมิอากาศ

ลักษณะภูมิอากาศของกลุ่มจังหวัดในพื้นที่รับผิดชอบสำนักงานศึกษาธิการภาค 3 โดยทั่วไป ได้รับอิทธิพลจากลมทะเลพัดผ่านตลอดเวลา อากาศเย็นสบายตลอดปี ไม้ร้อนจัดและไม่หนาวเย็น ความชื้นในอากาศสูง สภาพอากาศเป็นไปตามฤดูกาล แบ่งได้เป็น 3 ฤดู คือ

- **ฤดูร้อน** เริ่มตั้งแต่เดือนมีนาคม ถึงเดือนพฤษภาคม อุณหภูมิอยู่ระหว่าง 23.7 - 35.4 องศาเซลเซียส
- **ฤดูฝน** เริ่มตั้งแต่เดือนมิถุนายน ถึงเดือนตุลาคม อุณหภูมิอยู่ระหว่าง 23.0 - 33.2 องศาเซลเซียส
- **ฤดูหนาว** เริ่มตั้งแต่เดือนพฤศจิกายน ถึงเดือนกุมภาพันธ์ อุณหภูมิอยู่ระหว่าง 19.3 - 34.7 องศาเซลเซียส

## 4) การใช้ประโยชน์ที่ดิน

กลุ่มจังหวัดในพื้นที่รับผิดชอบสำนักงานศึกษาธิการภาค 3 มีลักษณะการใช้ประโยชน์ที่ดินสรุปสาระสำคัญได้ ดังนี้

### • การใช้ประโยชน์ที่ดิน

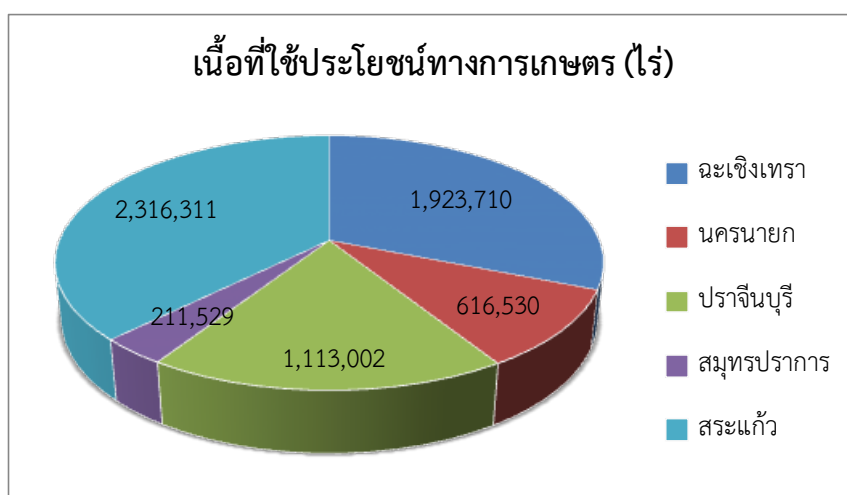
กลุ่มจังหวัดในพื้นที่รับผิดชอบสำนักงานศึกษาธิการภาค 3 มีเนื้อที่ทั้งสิ้น 12,771,621 ไร่ ซึ่งประมาณครึ่งหนึ่งของพื้นที่ใช้ประโยชน์ทางการเกษตรจำนวน 6,178,912 ไร่ รองลงมาเป็นการใช้ประโยชน์นอกการเกษตรจำนวน 3,884,514 ไร่ นอกจากนี้ เมื่อพิจารณาถึงจำนวนฟาร์มพบว่า จังหวัดฉะเชิงเทรามีจำนวนฟาร์มมากที่สุด 53,837 ฟาร์ม รองลงมา คือ จังหวัดสระแก้ว 53,574 ฟาร์ม และจังหวัดสมุทรปราการมีจำนวนฟาร์มน้อยที่สุด 4,983 ฟาร์ม อย่างไรก็ตาม หากพิจารณาถึงขนาดของฟาร์มแล้ว พบว่า จังหวัดสระแก้วมีขนาดฟาร์มที่ใหญ่ที่สุดในกลุ่มจังหวัดในพื้นที่รับผิดชอบสำนักงานศึกษาธิการภาค 3 โดยมี 43.19 ไร่ต่อครัวเรือน รองลงมา คือ จังหวัดสมุทรปราการมี 42.43 ไร่ต่อครัวเรือน ในขณะที่จังหวัดฉะเชิงเทรามี 35.74 ไร่ต่อครัวเรือน

ตารางที่ 2 การใช้ที่ดินของกลุ่มจังหวัดในพื้นที่รับผิดชอบสำนักงานศึกษาธิการภาค 3 ปี พ.ศ. 2559

จังหวัด	เนื้อที่ทั้งหมด (ไร่)	เนื้อที่ป่าไม้ (ไร่)	เนื้อที่ใช้ประโยชน์ทางการเกษตร (ไร่)	ขนาดฟาร์ม (ไร่/ครัวเรือน)	เนื้อที่ใช้ประโยชน์นอกการเกษตร (ไร่)
ฉะเชิงเทรา	3,344,375	497,386	1,923,710	34.78	923,279
นครนายก	1,326,250	400,381	616,530	30.98	309,339
ปราจีนบุรี	2,976,476	887,430	1,113,002	38.37	976,044
สมุทรปราการ	627,558	13,727	211,529	43.52	1,256,854
สระแก้ว	4,496,962	923,797	2,316,311	43.52	1,256,854
<b>รวม</b>	<b>12,771,621</b>	<b>2,722,721</b>	<b>6,181,082</b>	<b>191.17</b>	<b>4,722,370</b>

ที่มา: สถิติการเกษตรของประเทศไทยปี พ.ศ. 2559 สำนักงานเศรษฐกิจการเกษตร (<http://www.oae.go.th/assets/portals/1/files/yearbook60.pdf>)

แผนภูมิวงกลมที่ 1 เนื้อที่การใช้ประโยชน์ทางการเกษตรของกลุ่มจังหวัดในพื้นที่รับผิดชอบสำนักงานศึกษาธิการภาค 3 ปี พ.ศ. 2559



จากแผนภูมิวงกลม พบว่า ปี พ.ศ. 2559 พื้นที่ของกลุ่มจังหวัดในพื้นที่รับผิดชอบสำนักงานศึกษาธิการภาค 3 เป็นเนื้อที่ไม่ได้ใช้ประโยชน์ทางการเกษตร คิดเป็นร้อยละ 36.97 สำหรับพื้นที่ที่ใช้ประโยชน์ทางการเกษตรพบว่า จังหวัดฉะเชิงเทราใช้พื้นที่ในการใช้ประโยชน์ทางการเกษตรมากที่สุดในกลุ่มจังหวัดในพื้นที่รับผิดชอบสำนักงานศึกษาธิการภาค 3 คิดเป็นร้อยละ 57.52 รองลงมา ได้แก่จังหวัดสระแก้ว คิดเป็นร้อยละ 51.51 และจังหวัดที่มีการใช้พื้นที่เพื่อประโยชน์ทางการเกษตรน้อยที่สุดได้แก่ จังหวัดสมุทรปราการ คิดเป็นร้อยละ 33.71

#### • พื้นที่เพาะปลูก

ในปี พ.ศ. 2558 พืชไร่ที่ปลูกมากที่สุดในกลุ่มจังหวัดในพื้นที่รับผิดชอบสำนักงานศึกษาธิการภาค 3 คือ ข้าว โดยจังหวัดที่มีพื้นที่ปลูกข้าวมากที่สุดในกลุ่มจังหวัดในพื้นที่รับผิดชอบสำนักงานศึกษาธิการภาค 3คือจังหวัดสระแก้ว ประมาณ 7 แสนไร่ ในขณะที่จังหวัดที่มีพื้นที่ปลูกข้าวมากที่สุดคือจังหวัดฉะเชิงเทรา ประมาณ 3.5 แสนไร่ เมื่อพิจารณาจากการเพาะปลูกข้าวตั้งแต่ปี พ.ศ. 2559 – 2560 เป็นไปในสภาพคงที่ เพิ่ม-ลด ไม่มากนัก

ตารางที่ 3 พื้นที่เพาะปลูกรายจังหวัดของกลุ่มจังหวัดในพื้นที่รับผิดชอบสำนักงานศึกษาธิการภาค 3  
ปี พ.ศ. 2559 – 2561

จังหวัด	พืชไร่(หลัก)			
	พืชเศรษฐกิจ(ไร่)	ปี พ.ศ. 2559	ปี พ.ศ. 2560	ปี พ.ศ. 2561
ฉะเชิงเทรา	ข้าวนาปี	623,761	618,953	623,452
	ข้าวนาปรัง	354,248	415,650	422,980
	มันสำปะหลังโรงงาน	273,093	233,132	227,886
	อ้อยโรงงาน	28,720	29,529	27,951

จังหวัด	พืชไร่(หลัก)			
	พืชเศรษฐกิจ(ไร่)	ปี พ.ศ. 2559	ปี พ.ศ. 2560	ปี พ.ศ. 2561
นครนายก	ข้าวนาปี	367,857	355,831	371,365
	ข้าวนาปรัง	90,437	152,369	159,980
ปราจีนบุรี	ข้าวนาปี	386,948	398,023	410,784
	ข้าวนาปรัง	135,006	138,269	147,750
	มันสำปะหลังโรงงาน	146,121	128,747	118,215
	ข้าวโพดเลี้ยงสัตว์	19,718	17,654	18,333
	อ้อยโรงงาน	26,017	26,785	24,562
สมุทรปราการ	ข้าวนาปี	21,490	18,768	21,178
	ข้าวนาปรัง	17,260	19,565	23,563
สระแก้ว	ข้าวนาปี	736,165	720,899	716,638
	ข้าวนาปรัง	677	8,838	9,950
	มันสำปะหลังโรงงาน	448,730	406,477	387,029
	อ้อยโรงงาน	359,074	365,374	339,845
	ข้าวโพดเลี้ยงสัตว์	99,254	81,793	83,361

ที่มา: สถิติการเกษตรประเทศไทย สำนักงานเศรษฐกิจการเกษตร (<http://www.oae.go.th>)

หมายเหตุ: ข้าวนาปีเป็นข้อมูลของปี พ.ศ. 2558-2560

• **พื้นที่ปลูกสัตว์**

การทำปศุสัตว์ของกลุ่มจังหวัดในพื้นที่รับผิดชอบสำนักงานศึกษาธิการภาค 3 ในปี พ.ศ. 2559 มีการเลี้ยงไก่เนื้อมากที่สุด จำนวน 36.44 ล้านตัว และมีอัตราการเพิ่มขึ้นจากปี พ.ศ. 2558 (34.50 ล้านตัว) คิดเป็นร้อยละ 5.32 จังหวัดที่มีการเลี้ยงไก่เนื้อมากที่สุดคือ จังหวัดปราจีนบุรี รองลงมาคือจังหวัดฉะเชิงเทรา ในขณะที่การเลี้ยงสุกรมีการเลี้ยงในจำนวนที่คงที่ และแต่ละจังหวัดมีการเพิ่มจำนวนการเลี้ยงสุกรไม่มากนัก

ตารางที่ 4 จำนวนสัตว์เศรษฐกิจรายจังหวัดของกลุ่มจังหวัดในพื้นที่รับผิดชอบสำนักงานศึกษาธิการ  
ภาค 3 ปี พ.ศ. 2558-2560

จังหวัด	สัตว์เศรษฐกิจ			
	สัตว์เศรษฐกิจ(ตัว)	ปี พ.ศ. 2558	ปี พ.ศ. 2559	ปี พ.ศ. 2560
ฉะเชิงเทรา	สุกร	338,903	343,202	285,121
	ไก่เนื้อ	9,032,713	10,765,409	8,403,421
	ไก่ไข่	6,995,553	6,636,432	6,402,198
	โคเนื้อ	25,536	25,701	24,313
	กระบือ	4,462	4,796	4,539
	เป็ดเนื้อ	794,212	814,900	830,777
	เป็ดไข่	266,478	254,647	268,790
นครนายก	สุกร	36,391	44,524	46,140
	ไก่เนื้อ	4,294,441	4,169,038	3,576,648
	ไก่ไข่	3,937,435	4,045,453	4,225,061
	โคเนื้อ	9,913	10,308	11,102
	เป็ดเนื้อ	284,988	298,457	312,960
	เป็ดไข่	11,018	11,375	11,881
ปราจีนบุรี	สุกร	125,325	148,861	125,794
	ไก่เนื้อ	20,514,412	20,946,959	23,510,867
	ไก่ไข่	528,327	536,398	544,592
	โคเนื้อ	12,581	12,891	13,661
	กระบือ	8,128	7,501	7,624
	เป็ดเนื้อ	420,975	399,895	404,725
	เป็ดไข่	7,801	7,011	7,846
สมุทรปราการ	สุกร	135	194	394
	ไก่เนื้อ	7,707	7,581	7,698
	ไก่ไข่	39,862	10,321	2,673
	โคเนื้อ	274	272	271
	เป็ดเนื้อ	420,975	399,895	404,725
	เป็ดไข่	1,061	988	1,091
สระแก้ว	สุกร	13,054	12,892	13,934
	ไก่เนื้อ	657,396	558,805	728,975
	ไก่ไข่	303,380	102,365	151,823
	โคเนื้อ	53,821	51,714	54,290
	โคนม	30,431	31,924	33,725
	กระบือ	8,485	7,511	7,776
	เป็ดเนื้อ	315,943	329,511	345,136
	เป็ดไข่	4,968	4,607	4,336

ที่มา: สำนักงานเศรษฐกิจการเกษตร (<http://www.oae.go.th>)

- **พื้นที่ประมง**

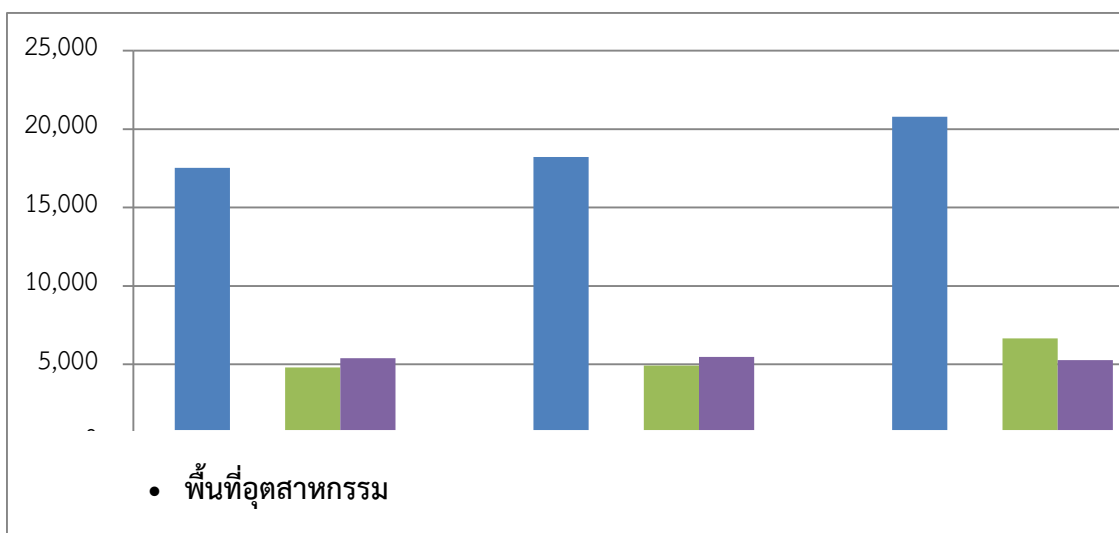
ในปี พ.ศ. 2560 กลุ่มจังหวัดในพื้นที่รับผิดชอบสำนักงานศึกษาธิการภาค 3 มีเนื้อที่นาุ้งรวม 32,720 ไร่ โดยจังหวัดฉะเชิงเทราเป็นจังหวัดที่มีพื้นที่นาุ้งมากที่สุด 20,793 ไร่ หรือคิดเป็นร้อยละ 63.52 ของเนื้อที่นาุ้งทั้งหมด และจากกราฟที่ 1 พบว่า จังหวัดฉะเชิงเทรา มีพื้นที่นาุ้งเป็นอันดับ 1 ของกลุ่มจังหวัดในพื้นที่รับผิดชอบสำนักงานศึกษาธิการภาค 3 และมีแนวโน้มเพิ่มขึ้นอย่างต่อเนื่อง กล่าวคือ พื้นที่การทำนาุ้งเพิ่มจาก 18,223 ไร่ ในปี พ.ศ. 2559 ไปเป็น 20,793 ไร่ ในปี พ.ศ. 2560 ในขณะที่ จังหวัดสระแก้วไม่มีพื้นที่ทำนาุ้ง ในขณะที่จังหวัดสมุทรปราการมีเนื้อที่นาุ้งเปลี่ยนแปลงเล็กน้อย

**ตารางที่ 5 จำนวนเนื้อที่นาุ้งรายจังหวัดของกลุ่มจังหวัดในพื้นที่รับผิดชอบสำนักงานศึกษาธิการภาค 3 ปี พ.ศ. 2558 -2560**

จังหวัด	เนื้อที่นาุ้ง (ไร่)		
	ปี พ.ศ. 2558	ปี พ.ศ. 2559	ปี พ.ศ. 2560
ฉะเชิงเทรา	17,519	18,223	20,793
นครนายก	49	52	-
ปราจีนบุรี	4,803	4,915	6,651
สมุทรปราการ	5,396	5,467	5,276
สระแก้ว	-	-	-
<b>รวม</b>	<b>31,341</b>	<b>28,718</b>	<b>32,720</b>

ที่มา: สำนักงานเศรษฐกิจการเกษตร (<http://www.oae.go.th>)

**กราฟที่ 2 จำนวนเนื้อที่นาุ้ง จังหวัดฉะเชิงเทรา ปราจีนบุรี และสมุทรปราการ ปี พ.ศ. 2556-2559**



- **พื้นที่อุตสาหกรรม**

การกระจายตัวของโรงงานอุตสาหกรรมส่วนใหญ่จะตั้งอยู่ตามแนวถนนสายหลัก สำหรับจังหวัดฉะเชิงเทรามีการตั้งโรงงานอุตสาหกรรมตามแนวถนนทางหลวงหมายเลข 34 และ 304 ในขณะที่จังหวัดปราจีนบุรีมีการตั้งโรงงานอุตสาหกรรมตามแนวถนนทางหลวงหมายเลข 304 ซึ่งเป็นเส้นแนวถนนที่เชื่อมโยงต่อเนื่องจากฉะเชิงเทรา และตามแนวถนนทางหลวงหมายเลข 33 ในปัจจุบันตลอดแนวถนนทางหลวงหมายเลข 304 มีนิคมอุตสาหกรรมตั้งอยู่ 4 แห่ง คือ 1) นิคมอุตสาหกรรมแปลงยาว (เกตเวย์ ซิตี้) อำเภอแปลงยาว 2) นิคมอุตสาหกรรม 304 อินดัสเตรียลปาร์ค 2 อำเภอพนมสารคาม จังหวัดฉะเชิงเทรา 3) นิคมอุตสาหกรรม 304 อินดัสเตรียลปาร์ค อำเภอศรีมหาโพธิ์ และ 4) นิคมอุตสาหกรรมกบินทร์บุรี อำเภอกบินทร์บุรี จังหวัดปราจีนบุรี สำหรับในจังหวัดสมุทรปราการ มีจำนวนโรงงาน

อุตสาหกรรมตั้งอยู่หนาแน่นในเกือบทุกตำบล ในขณะที่จังหวัดสระแก้ว และจังหวัดนครนายกมีโรงงานอุตสาหกรรมไม่มากนัก ส่วนใหญ่จะตั้งอยู่ตามแนวถนนทางหลวงหมายเลข 33

ตารางที่ 6 แหล่งนิคมอุตสาหกรรมในกลุ่มจังหวัดในพื้นที่รับผิดชอบสำนักงานศึกษาธิการภาค 3

ชื่อ	แหล่งที่ตั้ง
<b>สังกัดการนิคมอุตสาหกรรมแห่งประเทศไทย</b>	
1. นิคมอุตสาหกรรม บางปู	จังหวัดสมุทรปราการ
2. นิคมอุตสาหกรรม บางพลี	จังหวัดสมุทรปราการ
3. นิคมอุตสาหกรรมเอเชีย (สุวรรณภูมิ)	จังหวัดสมุทรปราการ
4. นิคมอุตสาหกรรม เวลโกร์ว	จังหวัดฉะเชิงเทรา
5. นิคมอุตสาหกรรม เกตเวป ซีดี	จังหวัดฉะเชิงเทรา
6. นิคมอุตสาหกรรม TFD	จังหวัดฉะเชิงเทรา
7. นิคมอุตสาหกรรม 304	จังหวัดปราจีนบุรี
8. นิคมอุตสาหกรรมกบินทร์บุรี	จังหวัดปราจีนบุรี
9. นิคมอุตสาหกรรมเครือสหพัฒน์	จังหวัดปราจีนบุรี

ที่มา: กรมโรงงานอุตสาหกรรม

นอกจากนี้ พบว่า กลุ่มจังหวัดในพื้นที่รับผิดชอบสำนักงานศึกษาธิการภาค 3 ประกอบไปด้วยชุมชนภายใต้การดูแลของกรมโรงงานอุตสาหกรรม ซึ่งอยู่ในจังหวัดฉะเชิงเทราและจังหวัดสมุทรปราการ

ตารางที่ 7 ชุมชนอุตสาหกรรมในสังกัดพื้นที่กรมโรงงานอุตสาหกรรมของกลุ่มจังหวัดในพื้นที่รับผิดชอบสำนักงานศึกษาธิการภาค 3

จังหวัด	ชุมชนอุตสาหกรรม
ฉะเชิงเทรา	ชุมชนอุตสาหกรรม บริษัท วินโคสท์ อินดัสเทรียล พาร์ค จำกัด
สมุทรปราการ	ชุมชนอุตสาหกรรม บริษัท เมโทรแมชชีนเนอรี จำกัด
	ชุมชนอุตสาหกรรม โครงการสุธาวิ มินิแพค บริษัท คอมฟอร์ด ลิฟวิ่ง จำกัด

ที่มา: : กรมโรงงานอุตสาหกรรม

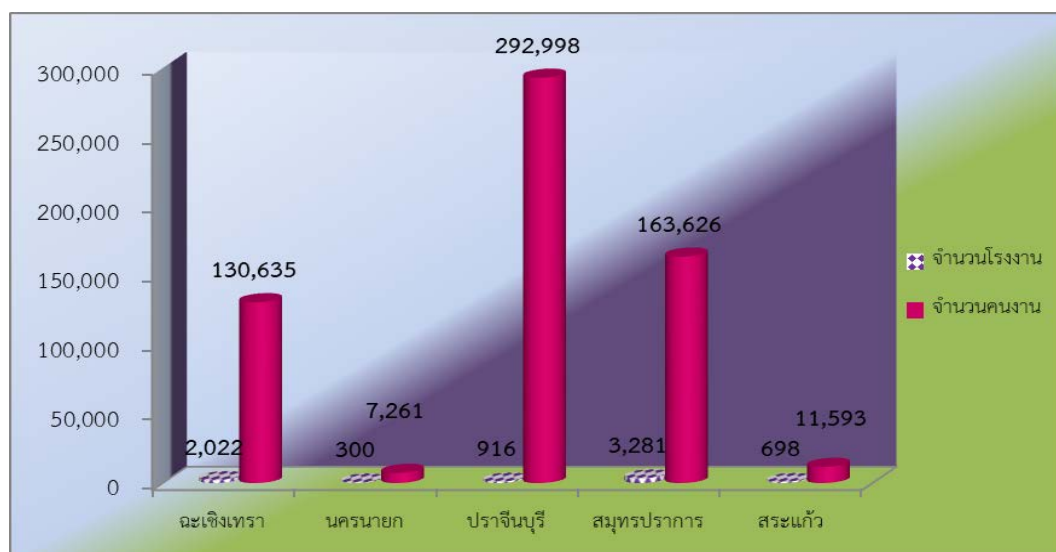
ตารางที่ 8 สถิติสะสมจำนวนโรงงานที่ได้รับอนุญาตให้ประกอบกิจการ ตาม พ.ร.บ. โรงงาน พ.ศ. 2535 จำแนกตามจังหวัด รายจำพวก ในกลุ่มจังหวัดในพื้นที่รับผิดชอบสำนักงานศึกษาธิการภาค 3 ปี พ.ศ. 2559

จังหวัด	รายการ	ปี 2559
ฉะเชิงเทรา	จำนวนโรงงาน	2,022
	จำนวนคนงาน	130,635
นครนายก	จำนวนโรงงาน	300
	จำนวนคนงาน	7,261
ปราจีนบุรี	จำนวนโรงงาน	916
	จำนวนคนงาน	292,998
สมุทรปราการ	จำนวนโรงงาน	3,281
	จำนวนคนงาน	163,626
สระแก้ว	จำนวนโรงงาน	698
	จำนวนคนงาน	11,593
กลุ่มจังหวัดในพื้นที่รับผิดชอบสำนักงานศึกษาธิการภาค 3	จำนวนโรงงาน	7,217
	จำนวนคนงาน	606,113

ที่มา: สถิติสะสมจำนวนโรงงานที่ได้รับอนุญาตให้ประกอบกิจการ ตาม พ.ร.บ. โรงงาน พ.ศ. 2535 กรมโรงงานอุตสาหกรรม (http://www.diw.go.th/hawk/content.php?mode=spss60) สืบค้น ณ วันที่ 28 ก.ย. พ.ศ. 2561



กราฟที่ 3 จำนวนโรงงานอุตสาหกรรมรายจังหวัดของกลุ่มจังหวัดในพื้นที่รับผิดชอบ  
สำนักงานศึกษาธิการภาค 3 ปี พ.ศ. 2559



ในพื้นที่สำนักงานศึกษาธิการภาค 3 มีจำนวนโรงงานที่ได้รับอนุญาตให้ประกอบกิจการ ตาม พ.ร.บ. โรงงาน พ.ศ. 2535 จำแนกตามจังหวัด รายจำพวก ในกลุ่มจังหวัดในพื้นที่รับผิดชอบสำนักงานศึกษาธิการภาค 3 ปี พ.ศ. 2559 จำนวน 7,217 โรง และจำนวนคนงาน จำนวน 606,113 คน หากพิจารณาถึงแนวโน้มของจำนวนโรงงานอุตสาหกรรมรายจังหวัดของกลุ่มจังหวัดในพื้นที่รับผิดชอบสำนักงานศึกษาธิการภาค 3 พบว่าแนวโน้มยังคงที่ และไม่มีการเปลี่ยนแปลงมากนัก

ทั้งนี้ กลุ่มจังหวัดในพื้นที่รับผิดชอบสำนักงานศึกษาธิการภาค 3 จังหวัดสมุทรปราการยังคงเป็นจังหวัดที่มีจำนวนโรงงานอุตสาหกรรมมากที่สุด รองลงมาคือจังหวัดฉะเชิงเทรา โดยจากข้อมูลแสดงให้เห็นว่ากลุ่มจังหวัดในพื้นที่รับผิดชอบสำนักงานศึกษาธิการภาค 3 ยังคงก้าวเข้าสู่ภาคอุตสาหกรรมอย่างต่อเนื่อง โดยเฉพาะอย่างยิ่งจังหวัดสมุทรปราการ จังหวัดฉะเชิงเทรา และจังหวัดปราจีนบุรี เนื่องจากมีความพร้อมในด้านสถานที่ตั้ง แหล่งน้ำและระบบ Logistics โดยจังหวัดฉะเชิงเทรา ยังเป็นหนึ่งในสามจังหวัดที่อยู่ในเขตพื้นที่พัฒนาเศรษฐกิจพิเศษภาคตะวันออก (EEC) ส่วนจังหวัดนครนายก และจังหวัดสระแก้ว พื้นที่ส่วนใหญ่ใช้ในการทำเกษตรกรรม

นอกจากนี้ หากพิจารณาถึงจำนวนคนงานของกลุ่มจังหวัดในพื้นที่รับผิดชอบสำนักงานศึกษาธิการภาค 3 พบว่า จังหวัดสมุทรปราการมีจำนวนคนงานมากที่สุดในกลุ่มจังหวัดในพื้นที่รับผิดชอบสำนักงานศึกษาธิการภาค 3 โดยปี พ.ศ. 2559 มีจำนวนคนงาน 163,626 คน และจังหวัดนครนายกเป็นจังหวัดที่มีจำนวนคนงานน้อยที่สุดในกลุ่มจังหวัดในพื้นที่รับผิดชอบสำนักงานศึกษาธิการภาค 3 โดยปี พ.ศ. 2559 มีจำนวน 7,261 คน อีกทั้ง เมื่อพิจารณาถึงจำนวนคนงานของกลุ่มจังหวัดในพื้นที่รับผิดชอบสำนักงานศึกษาธิการภาค 3 ในภาพรวมในปี พ.ศ. 2559 พบว่ามีจำนวน 606,113 คน

### 1.3 ข้อมูลการปกครอง/ประชากร

#### 1) เขตการปกครอง

ในช่วงปี พ.ศ. 2556 – 2560 ทุกจังหวัดในกลุ่มจังหวัดในพื้นที่รับผิดชอบสำนักงานศึกษาธิการภาค 3 ไม่มีการเปลี่ยนแปลงเขตการปกครอง โดยในปี พ.ศ. 2558 กลุ่มจังหวัดในพื้นที่รับผิดชอบสำนักงานศึกษาธิการภาค 3 มีการแบ่งเขตการปกครองใน 5 จังหวัด มีจำนวนอำเภอรวมทั้งสิ้น 37 อำเภอ มีจำนวนตำบลรวมทั้งสิ้น 308 ตำบล มีจำนวนหมู่บ้านรวมทั้งสิ้น 3,138 หมู่บ้าน องค์การบริหารส่วนจังหวัด 5 แห่ง เทศบาล 86 แห่ง องค์การบริหารส่วนตำบล 248 แห่ง โดยจังหวัดฉะเชิงเทรา มีจำนวนอำเภอ ตำบล หมู่บ้านมากที่สุด รองลงมาเป็นจังหวัดสระแก้ว ปราจีนบุรี สมุทรปราการ และนครนายก ตามลำดับ

ตารางที่ 9 จำนวนเขตการปกครองรายจังหวัดของกลุ่มจังหวัดในพื้นที่รับผิดชอบสำนักงานศึกษาธิการภาค 3 ปี พ.ศ. 2560

จังหวัด	อำเภอ	ตำบล	หมู่บ้าน	จำนวนองค์กรปกครองส่วนท้องถิ่น (แห่ง)			
				อบจ.	เทศบาล	อบต.	รวม
ฉะเชิงเทรา	11	93	892	1	34	74	109
นครนายก	4	41	408	1	6	39	46
ปราจีนบุรี	7	65	708	1	12	56	60
สมุทรปราการ	6	50	399	1	18	30	49
สระแก้ว	9	59	731	1	16	49	66
<b>รวม</b>	<b>37</b>	<b>308</b>	<b>3,138</b>	<b>5</b>	<b>86</b>	<b>248</b>	<b>330</b>

ที่มา: กรมการปกครอง กรมการปกครองส่วนท้องถิ่น (<https://multi.dopa.go.th/pab/news/cate9/view46>) และ (<http://www.dla.go.th/work/abt/province.jsp>)

#### 1) ประชากร

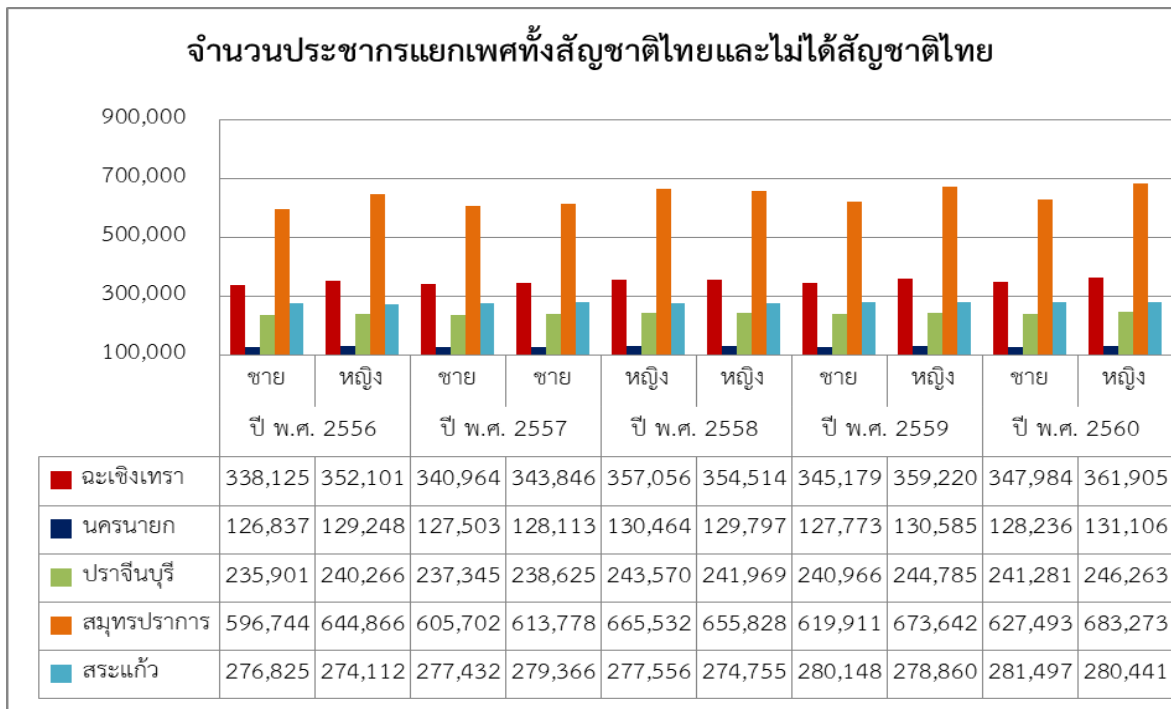
ในปี พ.ศ. 2560 กลุ่มจังหวัดในพื้นที่รับผิดชอบสำนักงานศึกษาธิการภาค 3 มีจำนวนประชากรรวม 3.32 ล้านคน เป็นชาย จำนวน 1.62 ล้านคน และเป็นหญิงจำนวน 1.7 ล้านคน ซึ่งมีอัตราการเพิ่มขึ้นจากปี 2559 ประมาณร้อยละ 0.86 โดยจังหวัดที่มีจำนวนประชากรมากที่สุด คือจังหวัดสมุทรปราการ มีจำนวนประชากรรวม 1.31 ล้านคน รองลงมาคือจังหวัดฉะเชิงเทรา (709,889 คน) จังหวัดสระแก้ว (561,938 คน) จังหวัดปราจีนบุรี (487,554 คน) และจังหวัดนครนายก (259,342 คน) ตามลำดับ

ตารางที่ 10 จำนวนประชากรรายจังหวัดของกลุ่มจังหวัดในพื้นที่รับผิดชอบสำนักงานศึกษาธิการภาค 3 ปี พ.ศ. 2556-2560

จังหวัด	ปี พ.ศ. 2556		ปี พ.ศ. 2557		ปี พ.ศ. 2558		ปี พ.ศ. 2559		ปี พ.ศ. 2560	
	ชาย	หญิง	ชาย	ชาย	หญิง	หญิง	ชาย	หญิง	ชาย	หญิง
ฉะเชิงเทรา	338,125	352,101	340,964	343,846	357,056	354,514	345,179	359,220	347,984	361,905
นครนายก	126,837	129,248	127,503	128,113	130,464	129,797	127,773	130,585	128,236	131,106
ปราจีนบุรี	235,901	240,266	237,345	238,625	243,570	241,969	240,966	244,785	241,281	246,263
สมุทรปราการ	596,744	644,866	605,702	613,778	665,532	655,828	619,911	673,642	627,493	683,273
สระแก้ว	276,825	274,112	277,432	279,366	277,556	274,755	280,148	278,860	281,497	280,441
<b>รวม</b>	<b>1,574,432</b>	<b>1,640,593</b>	<b>1,588,946</b>	<b>1,603,728</b>	<b>1,674,178</b>	<b>1,656,863</b>	<b>1,613,977</b>	<b>1,687,092</b>	<b>1,626,491</b>	<b>1,702,988</b>
	<b>3,215,025</b>		<b>3,245,809</b>		<b>3,277,906</b>		<b>3,301,069</b>		<b>3,329,479</b>	

ที่มา: กรมการปกครอง กระทรวงมหาดไทย สถิติประชากร ([http://stat.dopa.go.th/stat/statnew/upstat\\_age\\_disp.php](http://stat.dopa.go.th/stat/statnew/upstat_age_disp.php))

กราฟที่ 4 จำนวนประชากรของกลุ่มจังหวัดในพื้นที่รับผิดชอบสำนักงานศึกษาธิการภาค 3 ปี พ.ศ. 2556-2560



ในขนาดของจำนวนประชากรของกลุ่มจังหวัดในพื้นที่รับผิดชอบสำนักงานศึกษาธิการภาค 3 มีแนวโน้มเพิ่มขึ้น เห็นได้จาก ปี พ.ศ. 2556 -2560 จำนวนประชากรของกลุ่มจังหวัดในพื้นที่รับผิดชอบสำนักงานศึกษาธิการภาค 3 เพิ่มขึ้นทุกปี ทั้งนี้ เมื่อพิจารณารายจังหวัด พบว่า ทุกจังหวัดมีจำนวนประชากรเพิ่มขึ้น โดยจังหวัดที่มีอัตราการเพิ่มของประชากรสูงที่สุดในกลุ่มจังหวัดในพื้นที่รับผิดชอบสำนักงานศึกษาธิการภาค 3 คือ จังหวัดสมุทรปราการ ที่มีอัตราการเพิ่มของประชากรระหว่างปี พ.ศ. 2559 – 2560 ร้อยละ 1.33 และจังหวัดที่มีอัตราการเพิ่มของประชากรน้อยที่สุดคือ จังหวัดนครนายก ที่มีอัตราการเพิ่มของประชากรเพียงร้อยละ 0.38 เท่านั้น

## 1.4 ข้อมูลเศรษฐกิจ

### 1) รายได้ของประชากร

**มูลค่าผลิตภัณฑ์มวลรวม** ของกลุ่มจังหวัดในพื้นที่รับผิดชอบสำนักงานศึกษาธิการภาค 3 จากสถิติข้อมูลผลิตภัณฑ์มวลรวม ปี พ.ศ. 2557 มีมูลค่า 1,256,705 ล้านบาท เป็นลำดับที่ 2 จากทั้งหมด 18 กลุ่มจังหวัดในพื้นที่รับผิดชอบสำนักงานศึกษาธิการภาค 3 รองจากกลุ่มจังหวัดในพื้นที่รับผิดชอบสำนักงานศึกษาธิการภาค 3 ภาคตะวันออก (1,731,801 ล้านบาท) กลุ่มจังหวัดในพื้นที่รับผิดชอบสำนักงานศึกษาธิการภาค 3 นั้นประชากรมีรายได้เฉลี่ยต่อหัว 300,259 บาท/คน/ปี

รายได้เฉลี่ยต่อคน (บาท) ของกลุ่มจังหวัดในพื้นที่รับผิดชอบสำนักงานศึกษาธิการภาค 3 ปี พ.ศ. 2557 ค่าเฉลี่ยจำนวน 300,259 บาท/คน จังหวัดที่มีผลิตภัณฑ์มวลรวมต่อคนสูงสุด ได้แก่ จังหวัดฉะเชิงเทราจำนวน 423,965 บาท/คน รองลงมา ได้แก่ จังหวัดปราจีนบุรี จำนวน 371,775 บาท/คน จังหวัดสมุทรปราการ จำนวน 331,142 บาท/คน จังหวัดนครนายก จำนวน 93,669 บาท/คน และจังหวัดสระแก้ว จำนวน 60,502 บาท/คน ซึ่งจะเห็นได้ว่าจังหวัดที่มีโรงงานอุตสาหกรรมตั้งอยู่ จะมีรายได้ค่อนข้างสูง สำหรับจังหวัดที่มีพื้นที่ส่วนใหญ่ทำการเกษตร จะมีรายได้ต่ำกว่า

ตารางที่ 11 ผลผลิตทั้งหมดรวมของกลุ่มจังหวัดในพื้นที่รับผิดชอบสำนักงานศึกษาธิการภาค 3  
ประจำปี พ.ศ. 2556 -2559 (หน่วย : ล้านบาท)

จังหวัด/ปี พ.ศ.	2556	2557	2558	2559
<b>ผลผลิตทั้งหมดรวมกลุ่มจังหวัดในพื้นที่รับผิดชอบสำนักงานศึกษาธิการภาค 3</b>				
ฉะเชิงเทรา	319,035	324,077	316,689	340,913
นครนายก	24,386	23,388	24,024	25,328
ปราจีนบุรี	213,565	218,008	205,416	227,947
สมุทรปราการ	655,753	665,303	686,629	691,888
สระแก้ว	34,742	36,228	37,747	40,325
<b>รวม</b>	<b>1,247,481</b>	<b>1,267,004</b>	<b>1,270,505</b>	<b>1,326,401</b>

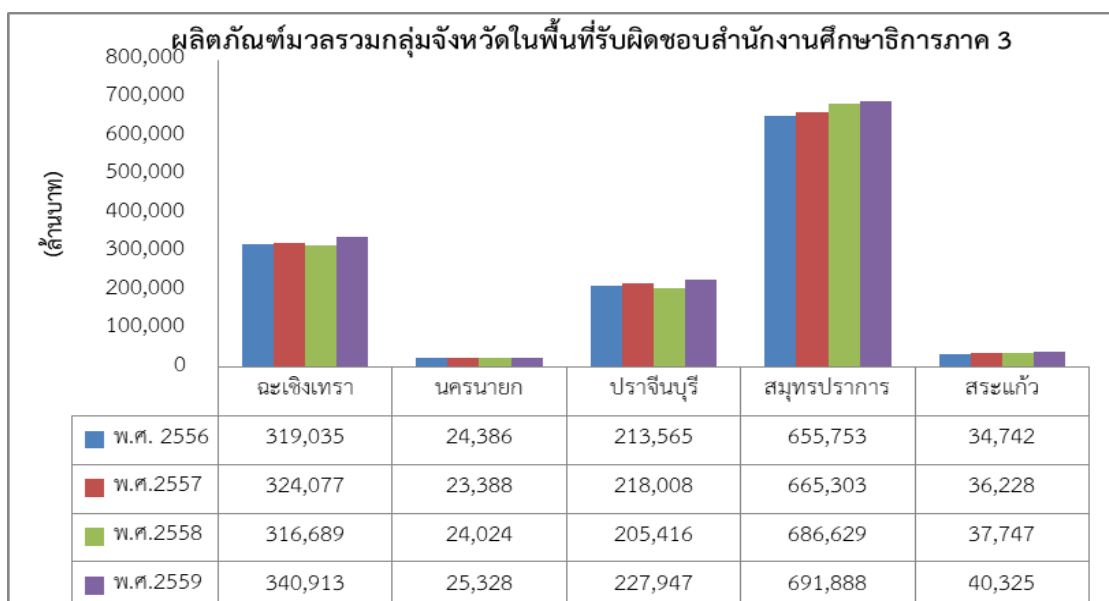
ที่มา: ตารางสถิติผลิตภัณฑ์ภาคและจังหวัด สำนักงานคณะกรรมการพัฒนาเศรษฐกิจและสังคมแห่งชาติ  
([http://www.nesdb.go.th/main.php?filename=gross\\_regional](http://www.nesdb.go.th/main.php?filename=gross_regional))

ตารางที่ 12 รายได้เฉลี่ยต่อคน (บาท/คน/ปี) ของกลุ่มจังหวัดในพื้นที่รับผิดชอบสำนักงานศึกษาธิการภาค 3  
ประจำปี พ.ศ. 2556 -2559

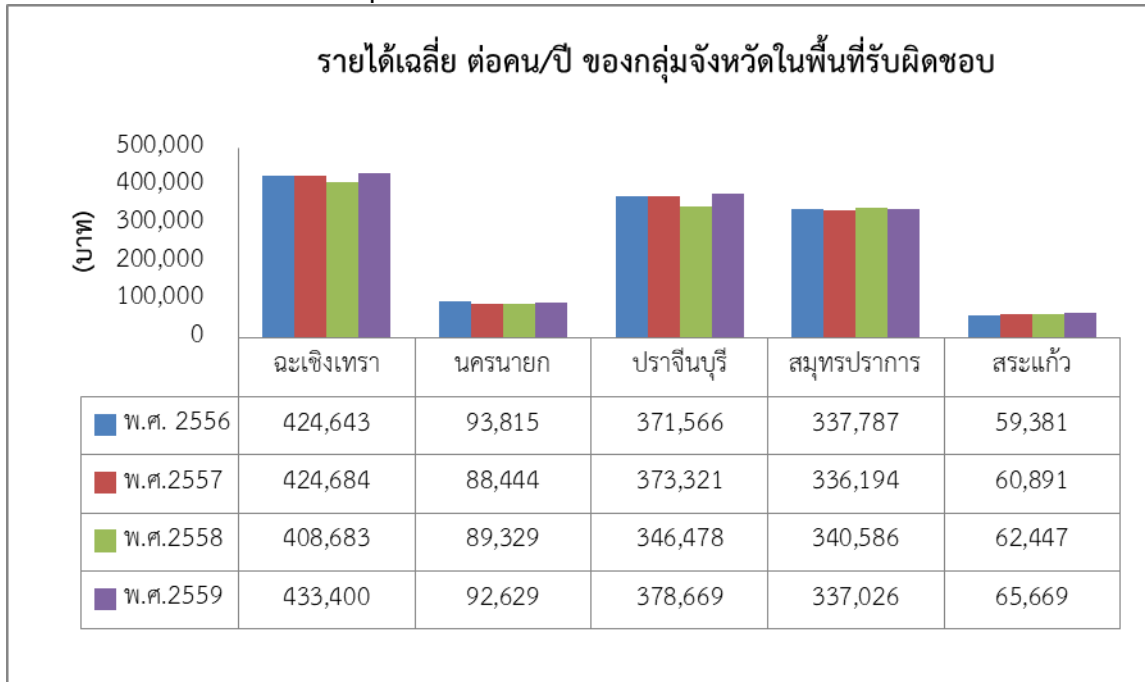
จังหวัด/ปี พ.ศ.	2556	2557	2558	2559
ฉะเชิงเทรา	424,643	424,684	408,683	433,400
นครนายก	93,815	88,444	89,329	92,629
ปราจีนบุรี	371,566	373,321	346,478	378,669
สมุทรปราการ	337,787	336,194	340,586	337,026
สระแก้ว	59,381	60,891	62,447	65,669
<b>รายได้เฉลี่ย</b>	<b>1,287,192</b>	<b>1,283,534</b>	<b>1,247,523</b>	<b>1,307,393</b>

ที่มา: ตารางสถิติผลิตภัณฑ์ภาคและจังหวัด สำนักงานคณะกรรมการพัฒนาเศรษฐกิจและสังคมแห่งชาติ  
([http://www.nesdb.go.th/main.php?filename=gross\\_regional](http://www.nesdb.go.th/main.php?filename=gross_regional))

กราฟที่ 5 ผลผลิตทั้งหมดรวมกลุ่มจังหวัดในพื้นที่รับผิดชอบสำนักงานศึกษาธิการภาค 3 ปี พ.ศ. 2556 – 2559



กราฟที่ 6 รายได้เฉลี่ยต่อคนของกลุ่มจังหวัดในพื้นที่รับผิดชอบสำนักงานศึกษาธิการภาค 3 ปี พ.ศ. 2556 – 2559



สำหรับแนวโน้มในอนาคตผลิตภัณฑ์มวลรวมกลุ่มจังหวัดในพื้นที่รับผิดชอบสำนักงานศึกษาธิการภาค 3 นั้น มีแนวโน้มเพิ่มขึ้นอย่างต่อเนื่อง เห็นได้จาก ปี พ.ศ. 2559 ผลิตภัณฑ์มวลรวมกลุ่มจังหวัดในพื้นที่รับผิดชอบสำนักงานศึกษาธิการภาค 3 มีมูลค่า 1,326,401 ล้านบาท ซึ่งเพิ่มขึ้นจากปี พ.ศ. 2558 ที่ซึ่งมีมูลค่า 1,270,505 ล้านบาท ในขณะที่ รายได้เฉลี่ยต่อคนของกลุ่มจังหวัดในพื้นที่รับผิดชอบสำนักงานศึกษาธิการภาค 3 มีแนวโน้มคงที่ โดยไม่มีการเปลี่ยนแปลงในตลอดช่วงระยะเวลา 4 ปี มากนัก จังหวัดที่มีรายได้เฉลี่ยต่อคน ต่อปีสูงที่สุดในปี พ.ศ. 2559 ได้แก่จังหวัดฉะเชิงเทรา รองลงมาคือจังหวัดปราจีนบุรี สมุทรปราการ นครนายก และจังหวัดสระแก้ว ตามลำดับ

## 1.5 ลักษณะทางสังคม

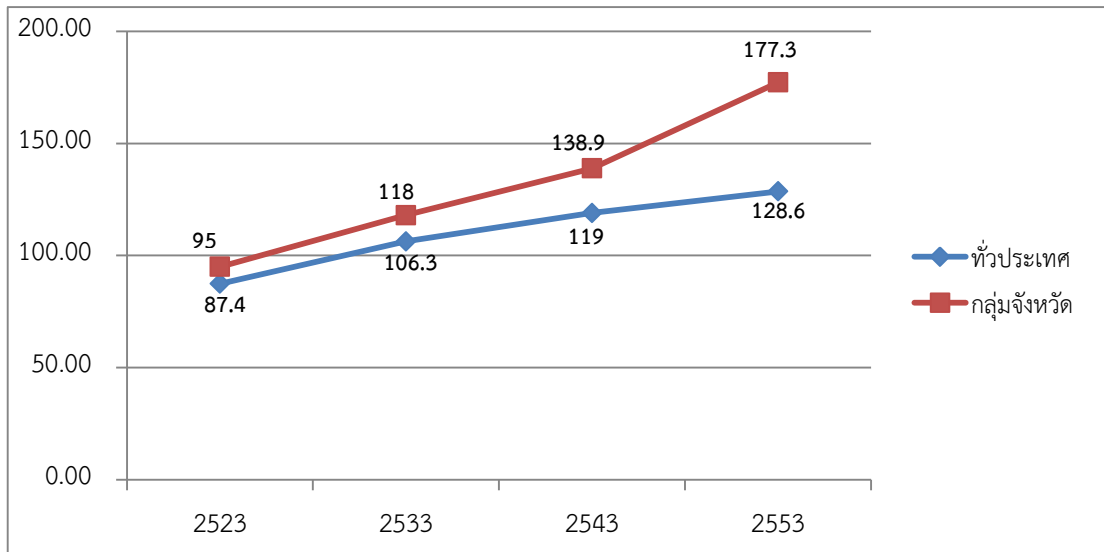
### 1) ความหนาแน่นของประชากร

ตารางที่ 13 ความหนาแน่นของประชากร สัดส่วนประชากรในเขตเทศบาล และสัดส่วนประชากรที่ย้ายถิ่น ปี พ.ศ. 2523, 2533, 2543 และ 2553

ความหนาแน่นของประชากร	2523	2533	2543	2553
<b>ทั่วประเทศ</b>				
ความหนาแน่นของประชากร (คน/ตร.กม.)	87.4	106.3	119	128.6
สัดส่วนประชากรในเขตเทศบาล (ร้อยละ)	26.4	29.4	31.1	29.1
สัดส่วนประชากรที่ย้ายถิ่น (ร้อยละ)	7.9	6.9	6.2	9.4
<b>กลุ่มจังหวัดในพื้นที่รับผิดชอบสำนักงานศึกษาธิการภาค 3</b>				
ความหนาแน่นของประชากร (คน/ตร.กม.)	95	118	138.9	177.3
สัดส่วนประชากรในเขตเทศบาล (ร้อยละ)	26.7	31.3	34.5	45.5
สัดส่วนประชากรที่ย้ายถิ่น (ร้อยละ)	9.6	9	11.5	14.4

ที่มา : สำมะโนประชากรและเคหะ พ.ศ. 2523 2533 และ 2543 2553 สำนักงานสถิติแห่งชาติ (จัดทำทุก 10 ปี)

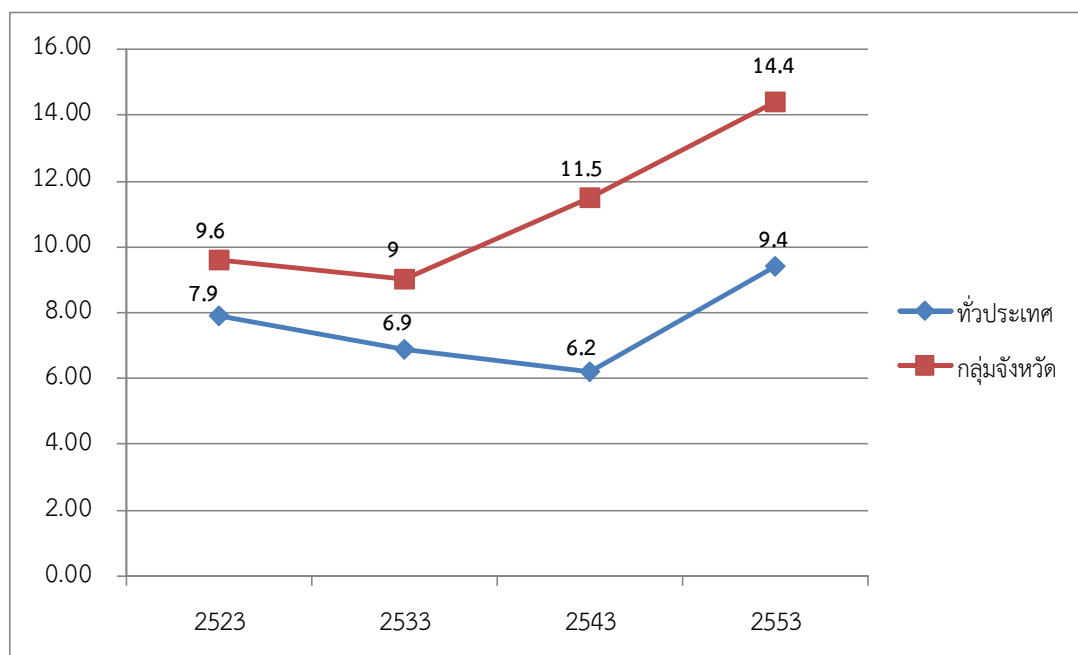
กราฟที่ 7 ความหนาแน่นของประชากร (คน/ตร.กม.) ทั่วประเทศและของกลุ่มจังหวัดในพื้นที่รับผิดชอบสำนักงานศึกษาธิการภาค 3 ปี พ.ศ. 2523 - 2553



จากจำนวนประชากรที่เพิ่มขึ้นในแต่ละปี ในขณะที่จำนวนพื้นที่มีจำนวนเท่าเดิม ส่งผลให้ความหนาแน่นของประชากรต่อตารางกิโลเมตรมีอัตราที่สูงขึ้น จากภาพรวมของประเทศที่มีความหนาแน่นของประชากร 87.4 คนต่อพื้นที่ 1 ตารางกิโลเมตร ในปี พ.ศ. 2523 เพิ่มขึ้นเป็น 128.6 คนต่อพื้นที่ 1 ตารางกิโลเมตร เมื่อเทียบกับกลุ่มจังหวัดในพื้นที่รับผิดชอบสำนักงานศึกษาธิการภาค 3 จะเห็นได้ว่า ความหนาแน่นของประชากรในกลุ่มจังหวัดในพื้นที่รับผิดชอบสำนักงานศึกษาธิการภาค 3 มีจำนวนคนที่หนาแน่นมากกว่าระดับประเทศ และมีแนวโน้มที่จะเพิ่มขึ้นเรื่อยๆ กล่าวคือ ในช่วงระยะเวลา 10 ปี ในระดับประเทศมีความหนาแน่นของประชากรเพิ่มขึ้นร้อยละ 8.1 ในขณะที่ในปี พ.ศ. 2553 กลุ่มจังหวัดในพื้นที่รับผิดชอบสำนักงานศึกษาธิการภาค 3 มีความหนาแน่นของประชากรสูงถึง 177.3 คนต่อพื้นที่ 1 ตารางกิโลเมตร ซึ่งเพิ่มขึ้นจากปี พ.ศ. 2543 ที่มีความหนาแน่นของประชากร เท่ากับ 138.9 คนต่อพื้นที่ 1 ตารางกิโลเมตร นั่นคือใน 10 ปี กลุ่มจังหวัดในพื้นที่รับผิดชอบสำนักงานศึกษาธิการภาค 3 มีอัตราเพิ่มขึ้นถึงร้อยละ 27.6

สำหรับสัดส่วนประชากรในเขตเทศบาล ในปี พ.ศ. 2553 พบว่า ในระดับประเทศมีประชากรที่อาศัยในเขตเทศบาลประมาณ 1 ใน 3 ของประชากรทั้งสิ้น ในขณะที่กลุ่มจังหวัดในพื้นที่รับผิดชอบสำนักงานศึกษาธิการภาค 3 มีประชากรเกือบครึ่ง (ร้อยละ 45.5) ที่อาศัยในเขตเทศบาล ในขณะที่เดียวกัน สัดส่วนประชากรย้ายถิ่นทั้งกลุ่มจังหวัดในพื้นที่รับผิดชอบสำนักงานศึกษาธิการภาค 3 และทั่วประเทศมีแนวโน้มเพิ่มขึ้น นอกจากนี้ กลุ่มจังหวัดในพื้นที่รับผิดชอบสำนักงานศึกษาธิการภาค 3 นั้นมีสัดส่วนประชากรที่ย้ายถิ่น ร้อยละ 14.4 ซึ่งมีสัดส่วนที่สูงกว่าระดับประเทศ (ร้อยละ 9.4) แต่อย่างไรก็ตาม เมื่อพิจารณาอัตราการเปลี่ยนแปลงจะเห็นได้ว่ากลุ่มจังหวัดในพื้นที่รับผิดชอบสำนักงานศึกษาธิการภาค 3 มีอัตราการการเพิ่มขึ้นของประชากรย้ายถิ่นที่น้อยกว่าระดับประเทศ กล่าวคือ ในช่วง 10 ปี (พ.ศ. 2543 – 2553) ระดับประเทศมีสัดส่วนประชากรย้ายถิ่น เพิ่มขึ้นถึงร้อยละ 51.6 ในขณะที่กลุ่มจังหวัดในพื้นที่รับผิดชอบสำนักงานศึกษาธิการภาค 3 เพิ่มขึ้นร้อยละ 25.2

กราฟที่ 8 สัดส่วนประชากรที่ย้ายถิ่น (ร้อยละ) ของประชากรทั่วประเทศและของกลุ่มจังหวัดในพื้นที่รับผิดชอบสำนักงานศึกษาธิการภาค 3 ปี พ.ศ. 2523 - 2553



## 2) สถานะด้านสุขอนามัย

### • การสาธารณสุข

ด้านสุขอนามัยของประชากรในกลุ่มจังหวัดในพื้นที่รับผิดชอบสำนักงานศึกษาธิการภาค 3 นั้นขึ้นอยู่กับปัจจัยด้านบุคคลในการดูแลสุขภาพไม่ว่าจะเป็นพฤติกรรมกรรมการบริโภคอาหาร การออกกำลังกาย และโครงสร้างพื้นฐานด้านสาธารณสุข และปัจจัยด้านอื่นๆ ซึ่งปัจจัยด้านโครงสร้างพื้นฐานด้านสาธารณสุขถือได้ว่าเป็นองค์ประกอบที่สำคัญ ซึ่งต้องมีจำนวนเพียงพอต่อประชากรในกลุ่มจังหวัดในพื้นที่รับผิดชอบสำนักงานศึกษาธิการภาค 3 จากข้อมูลจำนวนสถานพยาบาล พบว่า ในปี พ.ศ.2560 กลุ่มจังหวัดในพื้นที่รับผิดชอบสำนักงานศึกษาธิการภาค 3 มีจำนวนสถานพยาบาลรวมทั้งสิ้น จำนวน 1,435 แห่ง ทั้งนี้มีแนวโน้มเพิ่มขึ้นเพื่อรองรับให้เพียงพอต่อประชากรที่มีจำนวนมากขึ้น โดยจังหวัดสมุทรปราการ มีจำนวนสถานพยาบาลมากที่สุด 523 แห่ง รองลงมาคือ จังหวัดฉะเชิงเทราจำนวน 324 แห่ง จังหวัดปราจีนบุรีจำนวน 245 แห่ง จังหวัดสระแก้ว จำนวน 208 แห่ง และจังหวัดนครนายกจำนวน 135 แห่ง

ตารางที่ 14 จำนวนสถานพยาบาลของกลุ่มจังหวัดในพื้นที่รับผิดชอบสำนักงานศึกษาธิการภาค 3 จำแนกตามประเภทสถานพยาบาลปี พ.ศ. 2560

ลำดับ	ประเภท	ฉะเชิงเทรา (แห่ง)	นครนายก (แห่ง)	ปราจีนบุรี (แห่ง)	สมุทรปราการ (แห่ง)	สระแก้ว (แห่ง)	รวม
1	สำนักงานสาธารณสุขจังหวัด	1	1	1	1	1	5
2	สำนักงานสาธารณสุขอำเภอ	11	4	7	6	9	37
3	สถานีอนามัย	-	-	-	-	3	3
4	สถานบริการสาธารณสุขชุมชน	-	-	1	-	-	1
5	โรงพยาบาลศูนย์	1	-	1	1	-	3
6	โรงพยาบาลทั่วไป	-	1	1	1	2	5
7	โรงพยาบาลชุมชน	10	3	5	4	7	29
8	ศูนย์สุขภาพชุมชน ของ รพ.	7	1	1	7	1	17
9	ศูนย์วิชาการ	-	-	-	-	-	-



ลำดับ	ประเภท	ฉะเชิงเทรา (แห่ง)	นครนายก (แห่ง)	ปราจีนบุรี (แห่ง)	สมุทรปราการ (แห่ง)	สระแก้ว (แห่ง)	รวม
10	โรงพยาบาล นอก สป.สธ.	-	-	-	2	1	3
11	โรงพยาบาล นอก สธ.	-	3	1	4	1	9
12	ศูนย์บริการสาธารณสุข	8	2	6	9	6	31
13	โรงพยาบาลเอกชน	2	-	3	24	-	29
14	คลินิกเอกชน	166	64	125	392	70	817
15	โรงพยาบาล/ศูนย์บริการสาธารณสุขสาขา	-	-	-	-	-	-
16	โรงพยาบาลส่งเสริมสุขภาพตำบล	118	56	93	72	107	446
<b>รวม</b>		<b>324</b>	<b>135</b>	<b>245</b>	<b>523</b>	<b>208</b>	<b>1,435</b>

ที่มา: รหัสหน่วยงานบริการสุขภาพ, สำนักนโยบายและยุทธศาสตร์, กระทรวงสาธารณสุข  
([http://203.157.10.8/hcode\\_2014/query\\_02.php?provcode](http://203.157.10.8/hcode_2014/query_02.php?provcode))

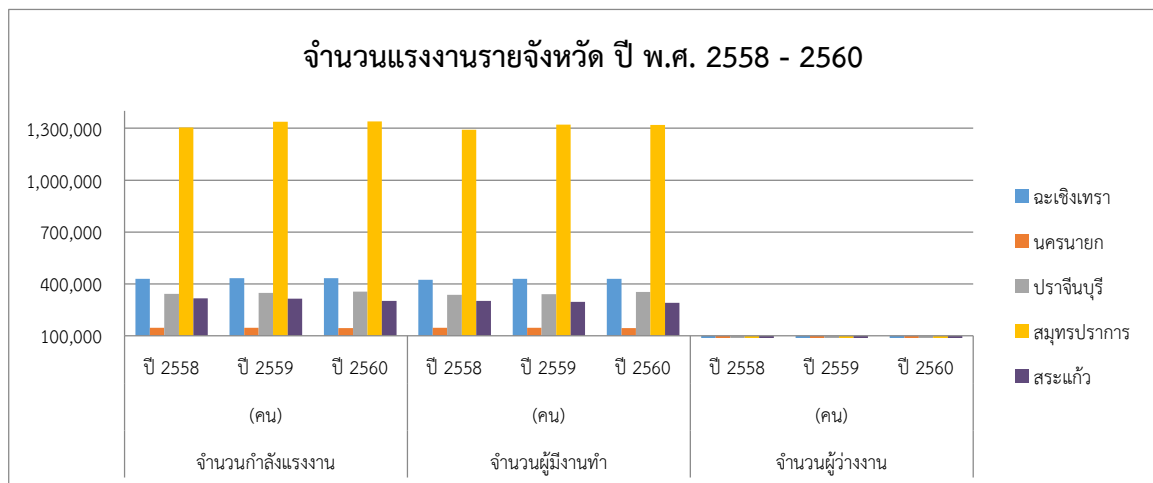
### 3) จำนวนแรงงาน

ตารางที่ 15 จำนวนแรงงาน ผู้มีงานทำ และจำนวนผู้ว่างงานรายจังหวัดของกลุ่มจังหวัดในพื้นที่  
รับผิดชอบสำนักงานศึกษาธิการภาค 3 ปี พ.ศ. 2558 – 2560

จังหวัด	จำนวนกำลังแรงงาน			จำนวนผู้มีงานทำ			จำนวนผู้ว่างงาน			อัตราการว่างงาน		
	(คน)			(คน)			(คน)			(ร้อยละ)		
	ปี 2558	ปี 2559	ปี 2560	ปี 2558	ปี 2559	ปี 2560	ปี 2558	ปี 2559	ปี 2560	ปี 2558	ปี 2559	ปี 2560
ฉะเชิงเทรา	430,545	433,941	432,745	425,127	429,879	430,563	5,418	4,063	2,182	1.26	0.9	0.5
นครนายก	146,703	147,306	145,148	146,529	146,666	144,387	174	419	761	0.10	0.28	0.52
ปราจีนบุรี	342,631	347,863	356,790	337,421	341,981	353,671	4,705	5,247	2,757	1.37	1.51	0.77
สมุทรปราการ	1,305,183	1,337,178	1,339,345	1,291,718	1,320,533	1,319,187	13,465	16,649	20,158	1	1	2
สระแก้ว	316,403	314,643	302,863	303,112	296,647	292,094	13,291	17,996	10,769	4.38	6.06	3.68
<b>รวม</b>	<b>2,541,465</b>	<b>2,580,931</b>	<b>2,576,891</b>	<b>2,503,907</b>	<b>2,535,706</b>	<b>2,539,902</b>	<b>37,053</b>	<b>44,374</b>	<b>36,627</b>	<b>8.11</b>	<b>9.75</b>	<b>7.47</b>

ที่มา: การสำรวจภาวะการทำงานของประชากร สำนักงานสถิติแห่งชาติ  
(หมายเหตุ : ในจำนวนผู้ว่างงานมีจำนวนผู้ที่รอฤดูกาลรวมอยู่ด้วย)

กราฟที่ 9 สัดส่วนจำนวนแรงงาน ผู้มีงานทำและจำนวนผู้ว่างงาน ปี พ.ศ. 2558 - 2560





แรงงานเป็นปัจจัยผลิตในการผลิตสินค้า และเป็นทุนมนุษย์ที่สามารถพัฒนาศักยภาพพระบพ เศรษฐกิจของประเทศเจริญเติบโตอยู่ได้ จากข้อมูลจำนวนแรงงานในกลุ่มจังหวัดในพื้นที่รับผิดชอบสำนักงาน ศึกษาธิการภาค 3 พบว่า กลุ่มจังหวัดในพื้นที่รับผิดชอบสำนักงานศึกษาธิการภาค 3 มีกำลังแรงงานที่เพิ่มขึ้น จากจำนวน 2,541,465 คน ในปี พ.ศ. 2558 เพิ่มขึ้นเป็น 2,576,891 คน ในปี พ.ศ. 2560 หรือมีอัตราการเพิ่มขึ้น ร้อยละ 1.39 ในขณะที่เดียวกันจำนวนผู้มีงานทำก็มีแนวโน้มเพิ่มขึ้นเช่นเดียวกัน กล่าวคือ ในปี พ.ศ. 2558 มีจำนวน ผู้มีงานทำ เท่ากับ 2,503,907 คน เพิ่มขึ้นเป็น 2,539,902 คน ในปี พ.ศ. 2560 เพิ่มขึ้นร้อยละ 1.43 และเป็น ที่ น่าสังเกตว่าการเพิ่มขึ้นของผู้มีงานทำเพิ่มขึ้นในสัดส่วนที่มากกว่าการเพิ่มขึ้นของจำนวนกำลังแรงงาน นอกจากนี้ จำนวนผู้ว่างงานก็มีจำนวนลดลงด้วย นั่นคือ ในปี พ.ศ. 2558 มีจำนวนผู้ว่างงาน ร้อยละ 8.11 ลดลงเป็นร้อยละ 7.47 ในปี พ.ศ. 2560

เมื่อพิจารณาจำนวนกำลังแรงงานในแต่ละจังหวัดของกลุ่มจังหวัดในพื้นที่รับผิดชอบสำนักงาน ศึกษาธิการภาค 3 พบว่า จังหวัดปราจีนบุรี จังหวัดสมุทรปราการ มีจำนวนกำลังแรงงานเพิ่มขึ้น ในขณะที่จังหวัด ฉะเชิงเทรา นครนายก และจังหวัดสระแก้ว มีจำนวนผู้อยู่ในกำลังแรงงานน้อยลง โดยจังหวัดที่มีจำนวนผู้ อยู่ ในกำลังแรงงานมากที่สุดในกลุ่มจังหวัดในพื้นที่รับผิดชอบสำนักงานศึกษาธิการภาค 3 คือจังหวัดสมุทรปราการ ในปี พ.ศ. 2560 จำนวน 1,339,345 คน ซึ่งเพิ่มขึ้นจากปี พ.ศ. 2558 ที่มีจำนวน 1,305,183 คน หรือมีอัตราการ เพิ่มขึ้นคิดเป็นร้อยละ 2.61 ส่วนจังหวัดที่มีจำนวนกำลังแรงงานน้อยที่สุด คือ จังหวัดนครนายก

## 1.6 โครงสร้างพื้นฐาน

### 1) เส้นทางคมนาคมหลัก

- ทางถนน

ตารางที่ 16 เส้นทางคมนาคมหลัก (ถนน) รายจังหวัดของกลุ่มจังหวัดในพื้นที่รับผิดชอบสำนักงานศึกษาธิการภาค 3 ปี พ.ศ. 2556 – 2558

จังหวัด	เส้นทางหลัก		
	ปี พ.ศ. 2556	ปี พ.ศ. 2557	ปี พ.ศ. 2558
ฉะเชิงเทรา	ทางหลวงหมายเลข 304,314และ 365	ทางหลวงหมายเลข 304, 314 และ 365	ทางหลวงหมายเลข 304, 314 และ 365
นครนายก	ทางหลวงหมายเลข 33 ,305	ทางหลวงหมายเลข 33 ,305	ทางหลวงหมายเลข 33 ,305
ปราจีนบุรี	ทางหลวงหมายเลข 33 , 304 ,319,359,3993,3481	ทางหลวงหมายเลข 33 , 304 ,319,359,3993,3481	ทางหลวงหมายเลข 33 , 304 ,319,359,3993,3481
สมุทรปราการ	- ทางหลวงแผ่นดิน 15 สายสำคัญ ได้แก่ หมายเลข 3 (ถ.สุขุมวิท), หมายเลข 34 (ถ.บางนา-ตราด), หมายเลข 303 (ถ.สุขสวัสดิ์) , หมายเลข 3102 (ถ.สรรพยารุช) , หมายเลข 354 (ถ.ทางเข้าท่าอากาศยานสุวรรณภูมิด้าน ถ.บาง พลิ-กิ่งแก้ว), หมายเลข 370 (ถ. ทางเข้าท่าอากาศยานสุวรรณภูมิ ด้าน ถ.บางนา-บางวัว), หมายเลข 3104 (ถ.เพชรหึงส์) , หมายเลข 3113 (ถ.ปู่เจ้าสมิงพราย) , หมายเลข 3116 (ถ.แพรกษา) , หมายเลข 3117 (ถ.ปानวิถี) , หมายเลข	- ทางหลวงแผ่นดิน 15 สายสำคัญ ได้แก่ หมายเลข 3 (ถ.สุขุมวิท), หมายเลข 34 (ถ.บางนา-ตราด), หมายเลข 303 (ถ.สุขสวัสดิ์) , หมายเลข 3102 (ถ.สรรพยารุช) , หมายเลข 354 (ถ.ทางเข้าท่าอากาศยานสุวรรณภูมิด้าน ถ.บาง พลิ-กิ่งแก้ว), หมายเลข 370 (ถ. ทางเข้าท่าอากาศยานสุวรรณภูมิ ด้าน ถ.บางนา-บางวัว), หมายเลข 3104 (ถ.เพชรหึงส์) , หมายเลข 3113 (ถ.ปู่เจ้าสมิงพราย) , หมายเลข 3116 (ถ.แพรกษา) , หมายเลข 3117 (ถ.ปานวิถี) , หมายเลข	- ทางหลวงแผ่นดิน 15 สายสำคัญ ได้แก่ หมายเลข 3 (ถ.สุขุมวิท), หมายเลข 34 (ถ.บางนา-ตราด), หมายเลข 303 (ถ.สุขสวัสดิ์) , หมายเลข 3102 (ถ.สรรพยารุช) , หมายเลข 354 (ถ.ทางเข้าท่าอากาศยานสุวรรณภูมิด้าน ถ.บาง พลิ-กิ่งแก้ว), หมายเลข 370 (ถ. ทางเข้าท่าอากาศยานสุวรรณภูมิ ด้าน ถ.บางนา-บางวัว), หมายเลข 3104 (ถ.เพชรหึงส์) , หมายเลข 3113 (ถ.ปู่เจ้าสมิงพราย) , หมายเลข 3116 (ถ.แพรกษา) , หมายเลข 3117 (ถ.ปานวิถี) , หมายเลข

จังหวัด	เส้นทางหลัก		
	ปี พ.ศ. 2556	ปี พ.ศ. 2557	ปี พ.ศ. 2558
	3243 (ถ.แหลมฟ้าผ่า), หมายเลข 3344 (ถ.ศรีนครินทร์), หมายเลข 3256 (ถ.กิ่งแก้ว), หมายเลข 3268 (ถ.เทพารักษ์), หมายเลข 3413 (ถ.เลี้ยวเมืองบางบ่อ) - ถนนสายรอง ได้แก่ หมายเลข ฉช.3001 และ หมายเลข 5004 - ทางด่วนพิเศษสายมอเตอร์เวย์ - ทางพิเศษบูรพาวิถี - ทางด่วน เชื่อมต่อสายบางพลี - สุขสวัสดิ์ (ถ.กาญจนภิเษก)- ถนนวงแหวนอุตสาหกรรม (สะพาน ภูมิพล 1 และสะพานภูมิพล 2)	3243 (ถ.แหลมฟ้าผ่า), หมายเลข 3344 (ถ.ศรีนครินทร์), หมายเลข 3256 (ถ.กิ่งแก้ว), หมายเลข 3268 (ถ.เทพารักษ์), หมายเลข 3413 (ถ.เลี้ยวเมืองบางบ่อ) - ถนนสายรอง ได้แก่ หมายเลข ฉช.3001 และ หมายเลข 5004 - ทางด่วนพิเศษสายมอเตอร์เวย์ - ทางพิเศษบูรพาวิถี - ทางด่วน เชื่อมต่อสายบางพลี - สุขสวัสดิ์ (ถ.กาญจนภิเษก)- ถนนวงแหวนอุตสาหกรรม (สะพาน ภูมิพล 1 และสะพานภูมิพล 2)	3243 (ถ.แหลมฟ้าผ่า), หมายเลข 3344 (ถ.ศรีนครินทร์), หมายเลข 3256 (ถ.กิ่งแก้ว), หมายเลข 3268 (ถ.เทพารักษ์), หมายเลข 3413 (ถ.เลี้ยวเมืองบางบ่อ) - ถนนสายรอง ได้แก่ หมายเลข ฉช.3001 และ หมายเลข 5004 - ทางด่วนพิเศษสายมอเตอร์เวย์ - ทางพิเศษบูรพาวิถี - ทางด่วน เชื่อมต่อสายบางพลี - สุขสวัสดิ์ (ถ.กาญจนภิเษก)- ถนนวงแหวนอุตสาหกรรม (สะพาน ภูมิพล 1 และสะพานภูมิพล 2)
สระแก้ว	ทางหลวงหมายเลข 33 ,317 ,348 ,359 ,3395 และ 3486	ทางหลวงหมายเลข 33 ,317 ,348 ,359 ,3395 และ 3486	ทางหลวงหมายเลข 33 ,317 ,348 ,359 ,3395 และ 3486

ที่มา: กรมทางหลวง

กลุ่มจังหวัดในพื้นที่รับผิดชอบสำนักงานศึกษาธิการภาค 3 มีระบบถนนสายสำคัญหลายสาย ได้แก่ ทางหลวงแผ่นดินสายประธาน เป็นถนนที่เชื่อมโยงระหว่างภาคและระหว่างจังหวัด ซึ่งเป็นเส้นทางที่มีปริมาณการจราจรหนาแน่นและใช้ความเร็วสูง เขตทางกว้าง 40-60 เมตร ประกอบด้วย ทางหลวงแผ่นดินหมายเลข 3,33,304 และ 305 ทางหลวงแผ่นดินสายรอง เป็นทางหลวงชนิด 2 ช่องจราจร ที่เชื่อมโยงระหว่างจังหวัดกับอำเภอ หรืออำเภอกับอำเภอ และพื้นที่ใกล้เคียง มีปริมาณการจราจรค่อนข้างหนาแน่นและใช้ความเร็วสูง เขตทางกว้าง 20-40 เมตร ได้แก่ ทางหลวงหมายเลข 314,315,317,319,331,348 และ 359 และทางหลวงพิเศษระหว่างเมือง (ทางพิเศษหมายเลข 7) เป็นทางหลวงระดับดิน ชนิด 4 ช่องจราจร

#### • รถไฟ

กลุ่มจังหวัดในพื้นที่รับผิดชอบสำนักงานศึกษาธิการภาค 3 มีเส้นทางรถไฟรางเดี่ยว จำนวน 2 เส้นทางหลัก คือ เส้นทางที่เชื่อมโยงกับพื้นที่ชายฝั่งทะเลตะวันออก และเส้นทางที่ไปยังจังหวัดสระแก้ว นอกจากนี้ยังมีโครงการรถไฟรางคู่ขึ้น 2 สาย คือ ฉะเชิงเทรา-ศรีราชา-แหลมฉบัง ระยะทาง 78 กิโลเมตร และสายคลองสินแก้ว-แก่งคอย ระยะทาง 82 กิโลเมตร ซึ่งจะช่วยเสริมบทบาทการเป็นศูนย์กลางโลจิสติกส์ (Logistics) ให้กับจังหวัดฉะเชิงเทราที่จะเชื่อมโยงกับกรุงเทพฯ ภาคตะวันออกเฉียงเหนือ กลุ่มจังหวัดในพื้นที่รับผิดชอบสำนักงานศึกษาธิการภาค 3 ตอนบน ภาคตะวันออก และท่าเรือแหลมฉบัง

การขนส่งระบบรางในเส้นทางตะวันออกไปยังจังหวัดสระแก้ว เป็นเพียงรางเดี่ยวและมีปริมาณการขนส่งผู้โดยสารและสินค้าไม่มากนัก เนื่องจากเป็นพื้นที่ที่อยู่ไม่ไกลจากกรุงเทพมหานคร ด้วยระยะทางที่ใกล้ทำให้ต้นทุนในการเดินทางและขนส่งด้วยระบบรางไม่แตกต่างจากการขนส่งทางถนนมากนัก และยังเสียเปรียบในด้านระยะเวลาเดินทาง และความสามารถการเข้าถึงพื้นที่เป้าหมายอีกด้วย ถ้าจะทำให้การขนส่งระบบรางไปทางทิศตะวันออกคุ้มทุนและได้รับความนิยมจะต้องเชื่อมต่อบริษัทให้เข้าไปยังประเทศกัมพูชา เพื่อให้มีระยะทาง จำนวนผู้โดยสารและปริมาณสินค้ามากพอที่จะทำให้แข่งขันกับการขนส่งทางถนนได้

- **ท่าเรือ**

การคมนาคมขนส่งทางน้ำในพื้นที่กลุ่มจังหวัดในพื้นที่รับผิดชอบสำนักงานศึกษาธิการภาค 3 ส่วนมากจะเกี่ยวกับการขนส่งสินค้าการประมง โดยมีการเชื่อมโยงการคมนาคมขนส่งทางน้ำกับจังหวัดที่มีทางออกสู่ทะเล คือ จังหวัดสมุทรปราการ และจังหวัดฉะเชิงเทรา และมีการขนถ่ายสินค้าต่อไปยังท่าเรือที่ขนส่งระหว่างประเทศได้แก่

- ท่าเรื่อนำเข้า-ส่งออกในจังหวัดสมุทรปราการ มีท่าเทียบเรือของเอกชนที่อยู่ในความดูแลของการท่าเรือจำนวน 3 ท่า สามารถรองรับเรือที่มีความยาวประมาณ 183-193 เมตร กินน้ำลึกประมาณ 8 เมตร แต่ละท่ามีสิ่งอำนวยความสะดวกสำหรับการขนส่ง คลังเก็บสินค้า สำหรับการขนส่งทางทะเลจากจังหวัดสมุทรปราการ เป็นแบบ combined transport คือใช้เรือเล็ก (feeder) ขนถ่ายสินค้าจากท่าแล้วไปขนถ่ายต่อเรือใหญ่ที่อื่น เช่น กลางแม่น้ำเจ้าพระยา เกาะสีชัง แหลมฉบัง เป็นต้น

- ท่าเรือบางปะกง สำหรับการขนส่งทางน้ำในจังหวัดฉะเชิงเทรา ทำการขนส่งที่ท่าเทียบเรือบางปะกง มีท่าเทียบเรือเอกชน เป็นท่าขนถ่ายสินค้าทางเรือขนาด 1,000-2,000 ตัน สำหรับขนถ่ายลำเลียงสินค้าจำนวน 7 ท่า โดยมีเที่ยวการขนส่งจากบางปะกงไปเกาะสีชังได้ในระยะเวลา 8 ชม. และจากบางปะกงไปแหลมฉบังได้ในเวลา 18 ชม. สามารถให้บริการด้านการขนส่ง และจัดเก็บสินค้าทางน้ำได้ตลอด 24 ชม. มีระบบศุลกากรแบบ one-stop customs clearance

- **สนามบิน**

มีท่าอากาศยานนานาชาติสุวรรณภูมิ ตั้งอยู่ทางฝั่งตะวันออกห่างจากทางด่วนบางนา-ตราดไปประมาณ 15 กิโลเมตร ในเขตอำเภอบางพลี จังหวัดสมุทรปราการ และห่างจากใจกลางกรุงเทพมหานครไปประมาณ 25 กิโลเมตร มีนโยบายระดับประเทศกำหนดให้เป็นท่าอากาศยานหลักของประเทศ และเป็นศูนย์กลางการบินในภูมิภาคเอเชียตะวันออกเฉียงใต้ ซึ่งเป็นตัวจักรสำคัญในการขับเคลื่อนการพัฒนาเศรษฐกิจ เนื่องจากจะก่อให้เกิดธุรกิจที่เกี่ยวข้องเนื่องตามมาจำนวนมากในพื้นที่โดยรอบสนามบินและตามแนวเส้นทางคมนาคมขนส่งหลักๆ เช่น นิคมอุตสาหกรรม บริษัทที่ทำธุรกิจโลจิสติกส์ ศูนย์แสดงสินค้า โรงแรม ธุรกิจบันเทิง สถาบันศึกษา โรงพยาบาล และที่พักอาศัย เป็นต้น

ตารางที่ 17 จำนวนประชากรอายุ 6 ปีขึ้นไป จำแนกตามการใช้โทรศัพท์มือถือรายจังหวัดของ

กลุ่มจังหวัดในพื้นที่รับผิดชอบสำนักงานศึกษาธิการภาค 3 ปี พ.ศ. 2555 - 2560 (จำนวนคน)

จังหวัด	2555	2556	2557	2558	2559	2560
ฉะเชิงเทรา	498,777	537,939	567,539	576,598	611,967	667,711
นครนายก	179,499	189,511	188,547	208,582	215,141	223,136
ปราจีนบุรี	313,506	322,225	411,342	419,331	434,012	491,052
สมุทรปราการ	965,995	1,016,942	1,630,005	1,669,885	1,778,450	1,851,092
สระแก้ว	365,562	367,203	377,375	386,183	419,991	468,022
<b>รวม</b>	<b>2,323,339</b>	<b>2,433,820</b>	<b>3,174,808</b>	<b>3,260,579</b>	<b>3,244,776</b>	<b>3,724,043</b>

ที่มา: สำนักงานสถิติแห่งชาติ กระทรวงเทคโนโลยีสารสนเทศและการสื่อสาร

(<http://service.nso.go.th/nso/web/statseries/statseries22.html>)

ในปี พ.ศ. 2560 ประชากรที่มีอายุตั้งแต่ 6 ปีขึ้นไปในกลุ่มจังหวัดในพื้นที่รับผิดชอบสำนักงานศึกษาธิการภาค 3 มีการใช้คอมพิวเตอร์เพิ่มขึ้นจากปี พ.ศ. 2559 คิดเป็นร้อยละ 14.77 หากพิจารณารายจังหวัดสามารถสรุปได้ดังนี้

- จังหวัดสมุทรปราการ มีสัดส่วนการใช้คอมพิวเตอร์สูงที่สุดในกลุ่มจังหวัดในพื้นที่รับผิดชอบสำนักงานศึกษาธิการภาค 3 ในปี พ.ศ. 2560 โดยมีอัตราเพิ่มขึ้นจากปี พ.ศ. 2559 คิดเป็นร้อยละ 4.08

- จังหวัดฉะเชิงเทรา มีสัดส่วนการใช้คอมพิวเตอร์สูงรองลงมา ในปี พ.ศ. 2560 โดยมีอัตราเพิ่มขึ้นจากปี พ.ศ. 2559 คิดเป็นร้อยละ 9.10
- จังหวัดปราจีนบุรี มีสัดส่วนการใช้คอมพิวเตอร์รองลงมา ในปี พ.ศ. 2560 โดยมีอัตราเพิ่มขึ้นจากปี พ.ศ. 2559 คิดเป็นร้อยละ 13.14
- จังหวัดสระแก้ว มีสัดส่วนการใช้คอมพิวเตอร์รองลงมา ในปี พ.ศ. 2560 โดยมีอัตราเพิ่มขึ้นจากปี พ.ศ. 2559 คิดเป็นร้อยละ 11.43
- จังหวัดนครนายก มีสัดส่วนการใช้คอมพิวเตอร์น้อยที่สุดในปี พ.ศ. 2560 โดยมีอัตราเพิ่มขึ้นจากปี พ.ศ. 2559 คิดเป็นร้อยละ 3.71

#### ตารางที่ 18 จำนวนประชากรอายุ 6 ปีขึ้นไป จำแนกตามการใช้คอมพิวเตอร์รายจังหวัด

##### ของกลุ่มจังหวัดในพื้นที่รับผิดชอบสำนักงานศึกษาธิการภาค 3 ปี พ.ศ. 2556 – 2560

จังหวัด	พ.ศ. 2556	พ.ศ. 2557	พ.ศ. 2558	พ.ศ. 2559	พ.ศ. 2560
ฉะเชิงเทรา	258,184	272,390	216,957	192,957	171,114
นครนายก	75,350	77,543	68,129	56,819	56,421
ปราจีนบุรี	164,993	209,813	155,387	149,118	144,127
สมุทรปราการ	563,943	875,291	760,886	616,916	651,951
สระแก้ว	163,672	168,738	159,462	143,780	127,034
<b>รวม</b>	<b>1,226,142</b>	<b>1,603,775</b>	<b>1,360,821</b>	<b>1,159,590</b>	<b>1,150,647</b>

ที่มา: สำนักงานสถิติแห่งชาติ กระทรวงเทคโนโลยีสารสนเทศและการสื่อสาร  
(<http://service.nso.go.th/nso/web/statseries/statseries22.html>)

#### 7) การเข้าถึงอินเทอร์เน็ต

แม้ว่าประชาชนในกลุ่มจังหวัดในพื้นที่รับผิดชอบสำนักงานศึกษาธิการภาค 3 จะมีแนวโน้มการใช้อินเทอร์เน็ตเพิ่มขึ้น ซึ่งปี พ.ศ. 2558 มีจำนวนผู้ใช้อินเทอร์เน็ตมากกว่าปี พ.ศ. 2557 อยู่ร้อยละ 6 อย่างไรก็ตาม พบว่าการใช้อินเทอร์เน็ตของกลุ่มจังหวัดในพื้นที่รับผิดชอบสำนักงานศึกษาธิการภาค 3 ยังอยู่ในระดับที่ต่ำกว่าครึ่งหนึ่งของจำนวนประชากรทั้งหมด กล่าวคือ มีสัดส่วนประชากรอายุ 6 ปีขึ้นไป ที่มีการใช้อินเทอร์เน็ตเพียงร้อยละ 40 ในปี พ.ศ. 2558 หากพิจารณารายจังหวัด สามารถสรุปได้ดังนี้

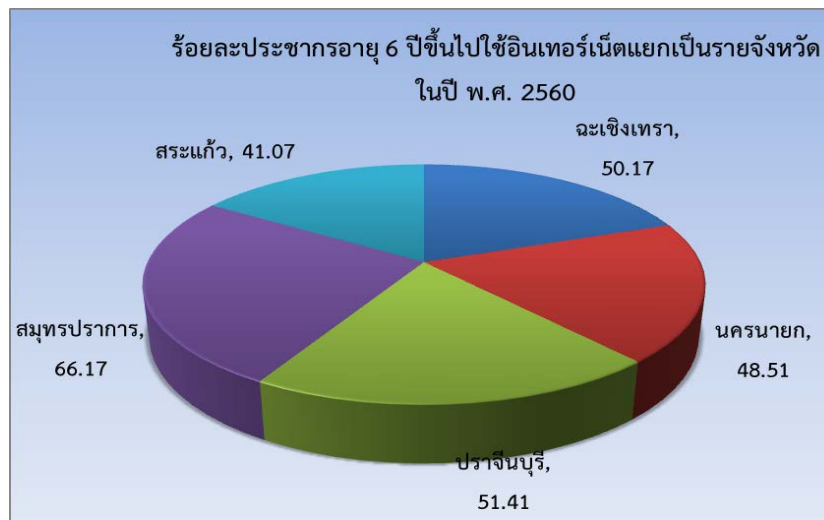
- จังหวัดสมุทรปราการ มีสัดส่วนการใช้อินเทอร์เน็ตสูงที่สุดในกลุ่มจังหวัดในพื้นที่รับผิดชอบสำนักงานศึกษาธิการภาค 3 คือร้อยละ 43.69 ในปี พ.ศ. 2558 และมีอัตราการเพิ่มขึ้นจากปี พ.ศ. 2557 คิดเป็นร้อยละ 17.38
- จังหวัดฉะเชิงเทรา มีสัดส่วนการใช้อินเทอร์เน็ตสูงร้อยละ 41.04 ในปี พ.ศ. 2558 และมีอัตราการเพิ่มขึ้นจากปี พ.ศ. 2557 คิดเป็นร้อยละ 16.72
- จังหวัดปราจีนบุรี มีสัดส่วนการใช้อินเทอร์เน็ตสูงร้อยละ 36.55 ในปี พ.ศ. 2558 และมีอัตราการเพิ่มขึ้นจากปี พ.ศ. 2557 คิดเป็นร้อยละ 9.23
- จังหวัดนครนายก มีสัดส่วนการใช้อินเทอร์เน็ตสูงร้อยละ 35.16 ในปี พ.ศ. 2558 และมีอัตราการเพิ่มขึ้นจากปี พ.ศ. 2557 คิดเป็นร้อยละ 42
- จังหวัดสระแก้ว มีสัดส่วนการใช้อินเทอร์เน็ตร้อยละ 31.04 ในปี พ.ศ. 2558 และมีอัตราการเพิ่มขึ้นจากปี พ.ศ. 2557 คิดเป็นร้อยละ 15.26

ตารางที่ 19 จำนวน และร้อยละประชากรอายุ 6 ปีขึ้นไป จำแนกตามการใช้อินเทอร์เน็ตรายจังหวัด  
ของกลุ่มจังหวัดในพื้นที่รับผิดชอบสำนักงานศึกษาธิการภาค 3 ปี พ.ศ. 2558 - 2560

จังหวัด	พ.ศ. 2558			พ.ศ. 2559			พ.ศ. 2560		
	ใช้ (คน)	ไม่ใช้ (คน)	ใช้ ร้อยละ	ใช้ (คน)	ไม่ใช้ (คน)	ใช้ ร้อยละ	ใช้ (คน)	ไม่ใช้ (คน)	ใช้ ร้อยละ
ฉะเชิงเทรา	291,748	419,123	41.04	333,422	388,584	46.18	368,076	365,558	50.17
นครนายก	87,070	160,558	35.16	103,260	148,627	40.99	124,334	131,970	48.51
ปราจีนบุรี	199,512	346,287	36.55	244,249	310,044	44.06	289,588	273,688	51.41
สมุทรปราการ	829,777	1,096,196	43.08	1,150,225	784,046	59.47	1,304,131	666,851	66.17
สระแก้ว	167,854	372,871	31.04	219,098	330,568	39.86	229,666	329,594	41.07
รวม	1,575,961	2,395,035	39.69	2,050,254	1,961,869	51.10	2,315,795	1,767,661	56.71

ที่มา: สำนักงานสถิติแห่งชาติ กระทรวงเทคโนโลยีสารสนเทศและการสื่อสาร

กราฟที่ 10 จำนวนประชากรอายุ 6 ปีขึ้นไป จำแนกตามการใช้อินเทอร์เน็ตรายจังหวัด  
ของกลุ่มจังหวัดในพื้นที่รับผิดชอบสำนักงานศึกษาธิการภาค 3 ปี พ.ศ. 2558-พ.ศ.2560



อย่างไรก็ตาม ในปี พ.ศ. 2560 จำนวนผู้ใช้อินเทอร์เน็ตในกลุ่มจังหวัดในพื้นที่รับผิดชอบสำนักงานศึกษาธิการภาค 3 จะมีจำนวนมากกว่าจำนวนผู้ใช้อินเทอร์เน็ตในแต่ละจังหวัดในปี พ.ศ. 2559 แต่มีข้อสังเกตว่า ในปี พ.ศ. 2560 จำนวนผู้ใช้อินเทอร์เน็ตในจังหวัดฉะเชิงเทรา และจังหวัดสมุทรปราการ มีจำนวนมากกว่าผู้ที่ไม่ใช้อินเทอร์เน็ต และในจังหวัดอื่นก็มีแนวโน้มในการใช้อินเทอร์เน็ตเพิ่มมากขึ้นด้วย

## 1.7 ทรัพยากรธรรมชาติและสิ่งแวดล้อม

### 1) ทรัพยากรธรรมชาติ

#### • ป่าไม้

พื้นที่ป่าไม้ของกลุ่มจังหวัดในพื้นที่รับผิดชอบสำนักงานศึกษาธิการภาค 3 เริ่มพื้นที่ตัวอย่างซ้ำ ๆ กล่าวคือ จากที่มีพื้นที่ป่าไม้ 2,724,531 ไร่ในปี พ.ศ. 2556 ลดลงเหลือ 2,708,195 ไร่ ในปี พ.ศ. 2557 และเพิ่มขึ้นในปี พ.ศ. 2558 โดยมีพื้นที่ป่าไม้ 2,718,810.78 ไร่ เพิ่มขึ้นจากปี พ.ศ. 2557 ร้อยละ 0.4 ในภาพรวมแล้วป่าไม้ในพื้นที่รับผิดชอบสำนักงานศึกษาธิการภาค 3 มีแนวโน้มเพิ่มขึ้นอย่างต่อเนื่อง โดยในปี พ.ศ. 2560 มีพื้นที่ป่าไม้ทั้งหมด 2,744,310.81 ไร่

สำหรับประเภทป่าไม้สามารถแบ่งได้เป็น 3 ประเภท คือ ป่าสงวนแห่งชาติ ซึ่งมี 15 แห่ง ใน 4 จังหวัด ยกเว้นสมุทรปราการ ซึ่งไม่มีพื้นที่ป่าสงวนแห่งชาติ ประเภทที่ 2 คือ อุทยานแห่งชาติ มี 4 แห่งรวมพื้นที่ 1.9 ล้านไร่ ประกอบด้วย อุทยานแห่งชาติเขาใหญ่ อุทยานแห่งชาติทับลาน อุทยานแห่งชาติปางสีดา และอุทยานแห่งชาติตาพระยา อุทยานแห่งชาติทั้ง 4 แห่ง ได้ผนวกกับเขตรักษาพันธุ์สัตว์ดงใหญ่ เข้าเป็นผืนป่าดงพญาเย็น – เขาใหญ่ และได้ขึ้นบัญชีรายชื่อเป็นมรดกโลกธรรมชาติ เนื่องจากผืนป่าแห่งนี้มีชนิดพันธุ์พืชไม่น้อยกว่า 2,500 ชนิด และชนิดพันธุ์สัตว์ป่ามากกว่า 805 ชนิด และประเภทที่ 3 คือ เขตรักษาพันธุ์สัตว์ป่ามี 1 แห่ง คือ เขตรักษาพันธุ์สัตว์ป่า เขาอ่างฤๅไน รวมพื้นที่ 4 แสนไร่ โดยเป็นส่วนหนึ่งของพื้นที่กลุ่มป่าภาคตะวันออก ประกอบด้วย ผืนป่าเชื่อมติดกัน 5 แห่ง คือ เขตรักษาพันธุ์สัตว์ป่าเขาอ่างฤๅไน อุทยานแห่งชาติเขาชะเมา-เขาวง อุทยานแห่งชาติเขาคิชฌกูฏ อุทยานแห่งชาติเขาสิบห้าชั้น และรักษาพันธุ์สัตว์ป่าเขาสอยดาว ซึ่งนับได้ว่าเป็นแหล่งรวมพันธุ์กรรมสัตว์ป่าที่สำคัญแห่งหนึ่งของประเทศโดยมีสัตว์ป่าทั้งสิ้นประมาณ 678 ชนิด

ปัจจัยที่ทำให้พื้นที่ป่าไม้ในกลุ่มจังหวัดในพื้นที่รับผิดชอบสำนักงานศึกษาธิการภาค 3 ลดลง ทั้งนี้เนื่องจากการบุกรุกพื้นที่ป่า เพื่อทำไร่ เกือบของป่า ทำไม้แปรรูป และสร้างสนามกอล์ฟ ส่งผลให้ทรัพยากรป่าเสื่อมโทรมและเสียความสมดุลในระบบนิเวศ

### ตารางที่ 20 พื้นที่ป่าไม้ รายจังหวัดของกลุ่มจังหวัดในพื้นที่รับผิดชอบสำนักงานศึกษาธิการภาค 3

ปี พ.ศ. 2555 – 2560

ที่มา: กรมป่าไม้ (<http://forestinfo.forest.go.th/>)

จังหวัด	ปี พ.ศ. 2555 (ไร่)	ปี พ.ศ. 2556 (ไร่)	ปี พ.ศ. 2557 (ไร่)	ปี พ.ศ. 2558 (ไร่)	พ.ศ. 2559 (ไร่)	พ.ศ. 2560 (ไร่)
ฉะเชิงเทรา	536,181.97	512,108.78	495,100.61	493,965.99	497,385.87	498,413.21
นครนายก	421,182.00	394,555.45	396,466.72	400,635.92	400,381.03	401,121.87
ปราจีนบุรี	1,278,673.10	886,047.58	882,705.19	887,777.09	887,429.52	894,060.81
สมุทรปราการ	7,006.25	8,642.27	14,866.34	14,385.68	13,727.36	13,626.15
สระแก้ว	3,206,454.75	923,177.28	919,055.64	922,046.10	923,796.63	937,088.77
รวม	5,449,498.07	2,724,531	2,708,195	2,718,810.78	2,722,720.41	2,744,310.81

#### • ทรัพยากรน้ำ

กลุ่มจังหวัดในพื้นที่รับผิดชอบสำนักงานศึกษาธิการภาค 3 มีแหล่งน้ำธรรมชาติที่สำคัญ คือ แม่น้ำนครนายกและแม่น้ำปราจีนบุรี ซึ่งมีต้นกำเนิดจากอุทยานแห่งชาติเขาใหญ่ไหลมาบรรจบกันกลายเป็นแม่น้ำบางปะกงในจังหวัดฉะเชิงเทราต่อเนื่องกับแม่น้ำเจ้าพระยาในจังหวัดสมุทรปราการ โดยในช่วงต้นน้ำซึ่งเป็นช่วงของแม่น้ำนครนายกและแม่น้ำปราจีนบุรี มีสภาพนิเวศวิทยาที่น้ำจืด



ตารางที่ 21 แหล่งน้ำที่สำคัญและปริมาณน้ำที่สามารถกักเก็บกวดฝน รายจังหวัดของกลุ่มจังหวัด  
ในพื้นที่รับผิดชอบสำนักงานศึกษาธิการภาค 3 ปี พ.ศ. 2560

จังหวัด	แหล่งน้ำ ที่สำคัญ(แห่ง)	ปริมาณน้ำที่สามารถกักเก็บกวดฝน(ล้าน ลบ.ม) ปี พ.ศ. 2560
ฉะเชิงเทรา	อ่างเก็บน้ำคลองสี่ียด	420.00
	อ่างเก็บน้ำคลองระบม	55.50
	อ่างเก็บน้ำคลองกระทิง	4.20
	อ่างเก็บน้ำลุ่มน้ำโจน 2	1.96
	อ่างเก็บน้ำลุ่มน้ำโจน 16	1.97
นครนายก	อ่างเก็บน้ำห้วยปรือ	8.300
	อ่างเก็บน้ำคลองสี่เสียด	1.140
	เขื่อนขุนด่านปราการชล	224.000
	อ่างเก็บน้ำคลองโบท	3.910
	อ่างเก็บน้ำทรายทอง	2.000
	อ่างเก็บน้ำคลองวังบอน	6.900
	อ่างเก็บน้ำบ้านวังม่วง	0.800
	อ่างเก็บน้ำคลองกลาง	3.100
ปราจีนบุรี	อ่างเก็บน้ำบ้านทับลาน	2.20
	อ่างเก็บน้ำเขาน้อย 1	2.900
	อ่างเก็บน้ำเขาน้อย 2	0.390
	อ่างเก็บน้ำคลองไม้ปล้อง	295.000
	อ่างเก็บน้ำนฤดินทรจินดา	1484.33
สมุทรปราการ	-	-
สระแก้ว	อ่างเก็บน้ำพระปรัง	97.000
	อ่างเก็บน้ำห้วยชัน	4.000
	อ่างเก็บน้ำท่ากะบาก	7.300
	อ่างเก็บน้ำคลองสามสิบ	5.700
	อ่างเก็บน้ำเขารัง	3.720
	อ่างเก็บน้ำคลองเกลือ	5.500
	อ่างเก็บน้ำช่องกล้าล่าง	2.200
สระแก้ว	อ่างเก็บน้ำห้วยเขาติน	1.400
	อ่างเก็บน้ำห้วยยาง	60.000
	อ่างเก็บน้ำห้วยตะเคียน	10.000
	อ่างเก็บน้ำส้มป่อย	1.500
	อ่างเก็บน้ำคลองพันไร่	0.275
	อ่างเก็บน้ำคลองทราย	0.176
	อ่างเก็บน้ำช่องกล้าบน	0.270
	อ่างเก็บน้ำคลองตาด้วง	2.700
	อ่างเก็บน้ำคลองพระสทิง	65.000

ที่มา: สถานการณ์น้ำของอ่างเก็บน้ำต่างๆ ในเขตสำนักงานชลประทานที่ 9 ระบบฐานข้อมูลสถานการณ์น้ำ สำนักงานชลประทานที่ 9  
[http://irrigation.rid.go.th/rid9/rid9\\_new/rpt\\_datew.php?fword=4&aid=4](http://irrigation.rid.go.th/rid9/rid9_new/rpt_datew.php?fword=4&aid=4)