

# ดัชนีทางการศึกษา สำนักงานศึกษาธิการภาค 9

ปีการศึกษา 2564



กลุ่มยุทธศาสตร์การศึกษา  
เอกสารลำดับที่ 1 /2565

## คำนำ

ตามประกาศสำนักงานปลัดกระทรวงศึกษาธิการ เรื่อง การแบ่งหน่วยงานภายในสำนักงานศึกษาธิการภาคและสำนักงานศึกษาธิการจังหวัด สังกัดสำนักงานปลัดกระทรวงศึกษาธิการ กำหนดหน้าที่ความรับผิดชอบของกลุ่มยุทธศาสตร์การศึกษา สำนักงานศึกษาธิการภาค ตาม (2) ศึกษา วิเคราะห์ สังเคราะห์ และจัดทำดัชนีทางการศึกษาระดับภาค ฯ และ (5) ศึกษา วิเคราะห์ ประสาน และจัดระบบการพัฒนาข้อมูลสารสนเทศด้านการศึกษาในพื้นที่รับผิดชอบ

สำนักงานศึกษาธิการภาค 9 จึงได้ดำเนินการจัดทำข้อมูลสารสนเทศทางการศึกษาและนำข้อมูลที่ได้นำมาวิเคราะห์ สังเคราะห์ และจัดทำดัชนีสำคัญทางการศึกษา ประจำปีการศึกษา 2564 ขึ้น จำนวน 5 ด้าน ได้แก่ 1) ด้านการเข้าถึงโอกาสทางการศึกษา (Access) จำนวน 4 ดัชนี 2) ด้านความเท่าเทียมทางการศึกษา (Equity) จำนวน 1 ดัชนี 3) ด้านคุณภาพทางการศึกษา (Quality) จำนวน 4 ดัชนี 4) ด้านประสิทธิภาพ (Efficiency) จำนวน 4 ดัชนี และ 5) ด้านการตอบโจทย์บริบทที่เปลี่ยนแปลง (Relevancy) จำนวน 1 ดัชนี รวมจำนวน 14 ดัชนี เพื่อสนับสนุนการวางแผนพัฒนาการศึกษา สนับสนุนการขับเคลื่อนนโยบายและยุทธศาสตร์ และสนับสนุนการตรวจราชการของผู้ตรวจราชการกระทรวงศึกษาธิการ และใช้ประโยชน์ทางการศึกษาในด้านอื่นๆ สำนักงานศึกษาธิการภาค 9 ใคร่ขอขอบคุณสำนักงานศึกษาธิการจังหวัดทุกจังหวัดในพื้นที่รับผิดชอบสำนักงานศึกษาธิการภาค 9 หน่วยงานทางการศึกษา สถานศึกษาและผู้เกี่ยวข้องทุกฝ่ายที่ให้ความช่วยเหลือและ อนุเคราะห์ข้อมูล ในการจัดทำเอกสารฉบับนี้ ให้มีความสมบูรณ์ และสำเร็จลุล่วงไปด้วยดี

กลุ่มยุทธศาสตร์การศึกษา  
สำนักงานศึกษาธิการภาค 9

## สารบัญ

	หน้า
สารบัญตาราง .....	(ก)
สารบัญแผนภูมิ.....	(ข)
<b>ด้านที่ 1 ด้านการเข้าถึงโอกาสทางการศึกษา</b>	
➤ ดัชนีที่ 1 สัดส่วนนักเรียนก่อนประถมศึกษา ต่อประชากรกลุ่มอายุ 3-5 ปี	1
➤ ดัชนีที่ 2 อัตราการเข้าเรียนชั้นประถมศึกษาของประชากรอายุ 6-11 ปี เทียบกับประชากร อายุ 6-11 ปี	2
➤ ดัชนีที่ 3 อัตราการเข้าเรียนชั้นมัธยมศึกษาตอนต้นของประชากรอายุ 12-14 ปี เทียบกับประชากรอายุ	3
➤ ดัชนีที่ 4 อัตราการเข้าเรียนชั้นมัธยมศึกษาตอนปลายของประชากรอายุ 15-17 ปี เทียบกับประชากรอายุ 15-17 ปี	3
<b>ด้านที่ 2 ด้านความเท่าเทียมทางการศึกษา (Equity)</b>	
➤ ดัชนีที่ 5 เด็กพิการเรียนร่วม	4
<b>ด้านที่ 3 ด้านคุณภาพทางการศึกษา (Quality)</b>	
➤ ดัชนีที่ 6 ร้อยละของคะแนนเฉลี่ยการประเมินคุณภาพผู้เรียน (NT) วิชาคณิตศาสตร์ และวิชาภาษาไทยระดับชั้นประถมศึกษาปีที่ 3 ปีการศึกษา 2563	5
➤ ดัชนีที่ 7 คะแนนเฉลี่ยแต่ละวิชาและร้อยละของนักเรียนชั้นประถมศึกษาปีที่ 6 ที่มีคะแนนผลการทดสอบด้านการศึกษาระดับชาติขั้นพื้นฐาน (O -NET) ปีการศึกษา 2563 แต่ละวิชาผ่านเกณฑ์ร้อยละ 50 ขึ้นไป	6
➤ ดัชนีที่ 8 คะแนนเฉลี่ยแต่ละวิชาและร้อยละของนักเรียนชั้นมัธยมศึกษาปีที่ 3 ที่มีคะแนนผลการทดสอบด้านการศึกษาระดับชาติขั้นพื้นฐาน (O -NET) ปีการศึกษา 2563 แต่ละวิชาผ่านเกณฑ์ร้อยละ 50 ขึ้นไป	7
➤ ดัชนีที่ 9 คะแนนเฉลี่ยแต่ละวิชาและร้อยละของนักเรียนชั้นมัธยมศึกษาปีที่ 6 ที่มีคะแนนผลการทดสอบด้านการศึกษาระดับชาติขั้นพื้นฐาน (O -NET) ปีการศึกษา 2563 แต่ละวิชาผ่านเกณฑ์ร้อยละ 50 ขึ้นไป	8
<b>ด้านที่ 4 ด้านประสิทธิภาพ (Efficiency)</b>	
➤ ดัชนีที่ 10 อัตราการออกกลางคันของนักเรียนระดับประถมศึกษา	9
➤ ดัชนีที่ 11 อัตราการออกกลางคันของนักเรียนระดับมัธยมศึกษาตอนต้น	10
➤ ดัชนีที่ 12 อัตราการออกกลางคันของนักเรียนระดับมัธยมศึกษาตอนปลาย	11
➤ ดัชนีที่ 13 อัตราการออกกลางคันของนักเรียนระดับประกาศนียบัตรวิชาชีพ (ปวช.1-3)	11
<b>ด้านที่ 5 ด้านการตอบโจทย์บริบทที่เปลี่ยนแปลง (Relevancy)</b>	
➤ ดัชนีที่ 14 สัดส่วนของผู้เรียนสามัญศึกษาต่อผู้เรียนอาชีวศึกษา ปีการศึกษา 2564	12



## สารบัญตาราง

## ตารางที่

1. การเข้าถึงโอกาสทางการศึกษา (Access) ระดับการศึกษาขั้นพื้นฐานกลุ่มอายุ 3-5 ปี	1
2. ประชากรอายุ 6-11 ปี ได้เข้าเรียนระดับประถมศึกษาเทียบกับประชากรกลุ่มอายุ 6-11 ปี	2
3. สัดส่วนนักเรียนชั้นมัธยมศึกษาตอนต้น กลุ่มอายุ 12-14 ปี ต่อประชากรกลุ่มอายุ 12-14 ปี	3
4. สัดส่วนนักเรียนชั้นมัธยมศึกษาตอนปลาย กลุ่มอายุ 15-17 ปี ต่อประชากรกลุ่มอายุ 15-17 ปี	3
5. เด็กพิการเรียนร่วมแยกตามระดับชั้นและจังหวัด	4
6. การทดสอบ National Test (NT) คือการทดสอบความสามารถพื้นฐานของผู้เรียนระดับชาติ	5
7. ร้อยละของนักเรียนชั้นประถมศึกษาปีที่ 6 ที่มีคะแนนผลการทดสอบด้านการศึกษาระดับชาติขั้นพื้นฐาน (O -NET) ปีการศึกษา 2563 แต่ละวิชาผ่านเกณฑ์ร้อยละ 50 ขึ้นไป	6
8. ร้อยละของนักเรียนชั้นมัธยมศึกษาปีที่ 3 ที่มีคะแนนผลการทดสอบด้านการศึกษาระดับชาติขั้นพื้นฐาน (O -NET) ปีการศึกษา 2563 แต่ละวิชาผ่านเกณฑ์ร้อยละ 50 ขึ้นไป	7
9. ร้อยละของนักเรียนชั้นมัธยมศึกษาปีที่ 6 ที่มีคะแนนผลการทดสอบด้านการศึกษาระดับชาติขั้นพื้นฐาน (O -NET) ปีการศึกษา 2563 แต่ละวิชาผ่านเกณฑ์ร้อยละ 50 ขึ้นไป	8
10. อัตราการออกกลางคันของนักเรียนระดับประถมศึกษา (ในกระทรวงศึกษาธิการ)	9
11. อัตราการออกกลางคันของนักเรียนระดับมัธยมศึกษาตอนต้น (ในกระทรวงศึกษาธิการ)	10
12. อัตราการออกกลางคันของนักเรียนระดับมัธยมศึกษาตอนปลาย (ในกระทรวงศึกษาธิการ)	11
13. อัตราการออกกลางคันของนักเรียนระดับประกาศนียบัตรวิชาชีพ (ปวช.1-3)	11
14. สัดส่วนของผู้เรียนสามัญศึกษาต่อผู้เรียนอาชีวศึกษา	12



## สารบัญแผนภูมิ

แผนภูมิที่	หน้า
1. สัดส่วนนักเรียนก่อนประถมศึกษา ต่อประชากรกลุ่มอายุ 3-5 ปี	1
2. สัดส่วนนักเรียนระดับประถมศึกษา ต่อประชากรกลุ่มอายุ 6-11 ปี	2
3. สัดส่วนนักเรียนชั้นมัธยมศึกษาตอนต้น ต่อประชากรกลุ่มอายุ 12-14 ปี	3
4. สัดส่วนนักเรียนชั้นมัธยมศึกษาตอนปลาย ต่อประชากรกลุ่มอายุ 15-17 ปี	4
5. เด็กพิการเรียนร่วม	5
6. ร้อยละของคะแนนเฉลี่ยการประเมินคุณภาพผู้เรียน (NT) วิชาคณิตศาสตร์ และวิชาภาษาไทยระดับชั้นประถมศึกษาปีที่ 3 ปีการศึกษา 2563	6
7. ร้อยละของนักเรียนชั้นประถมศึกษาปีที่ 6 ที่มีคะแนนผลการทดสอบด้านการศึกษาระดับชาติ ขั้นพื้นฐาน (O -NET) ปีการศึกษา 2563 แต่ละวิชาผ่านเกณฑ์ร้อยละ 50 ขึ้นไป	7
8. ร้อยละของนักเรียนชั้นมัธยมศึกษาปีที่ 3 ที่มีคะแนนผลการทดสอบด้านการศึกษาระดับชาติ ขั้นพื้นฐาน (O -NET) ปีการศึกษา 2563 แต่ละวิชาผ่านเกณฑ์ร้อยละ 50 ขึ้นไป	8
9. ร้อยละของนักเรียนชั้นมัธยมศึกษาปีที่ 6 ที่มีคะแนนผลการทดสอบด้านการศึกษาระดับชาติ ขั้นพื้นฐาน (O -NET) ปีการศึกษา 2563 แต่ละวิชาผ่านเกณฑ์ร้อยละ 50 ขึ้นไป	9
10. อัตราการออกกลางคันของนักเรียนระดับประถมศึกษา	10
11. อัตราการออกกลางคันของนักเรียนระดับมัธยมศึกษาตอนต้น	10
12. อัตราการออกกลางคันของนักเรียนระดับมัธยมศึกษาตอนปลาย	11
13. อัตราการออกกลางคันของนักเรียนระดับประกาศนียบัตรวิชาชีพ	12
14. สัดส่วนของผู้เรียนสายสามัญศึกษาต่อผู้เรียนอาชีวศึกษา ปีการศึกษา 2564	13



## ดัชนีทางการศึกษา สำนักงานศึกษาธิการภาค 9 ปีงบประมาณ พ.ศ. 2564

ดัชนีทางการศึกษาของสำนักงานศึกษาธิการภาค 9 โดยการนำข้อมูลสารสนเทศทางการศึกษาของจังหวัดในพื้นที่รับผิดชอบ ทั้ง 5 จังหวัด ได้แก่ จังหวัดจันทบุรี จังหวัดตราด จังหวัดนครนายก จังหวัดปราจีนบุรี และจังหวัดสระแก้ว นำมารวบรวม วิเคราะห์ นำมาจัดทำดัชนีสำคัญทางการศึกษา เพื่อเป็นข้อมูลในระดับภาค โดยสามารถนำไปใช้วางแผนด้านการจัดการศึกษา และพัฒนาการศึกษาอย่างบูรณาการร่วมกันในพื้นที่ของสำนักงานศึกษาธิการภาค 9 และหน่วยงานทางการศึกษาหรือผู้ที่สนใจสามารถนำไปใช้ประโยชน์ในส่วนที่เกี่ยวข้องได้ สำนักงานศึกษาธิการภาค 9 จึงได้ดำเนินการจัดทำดัชนีทางการศึกษา จำนวน 5 ด้าน 14 ดัชนี ดังนี้

### 1. ด้านการเข้าถึงโอกาสทางการศึกษา (Access)

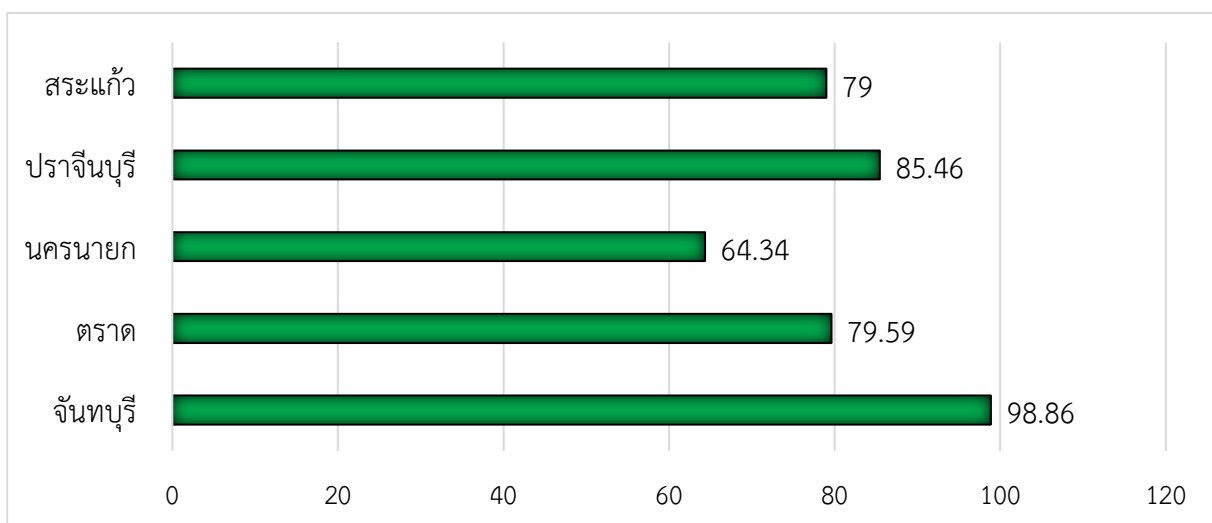
**ดัชนีที่ 1** สัดส่วนนักเรียนก่อนประถมศึกษา (อายุ 3-5 ปี) ต่อประชากรกลุ่มอายุ 3-5 ปี

ตารางที่ 1 การเข้าถึงโอกาสทางการศึกษา (Access) ระดับการศึกษาขั้นพื้นฐานกลุ่มอายุ 3-5 ปี

จังหวัด	จำนวนประชากร (คน)	จำนวนนักเรียน (คน)	ร้อยละ
จันทบุรี	16,925	16,732	98.86
ตราด	7,422	5,907	79.59
นครนายก	7,780	5,006	64.34
ปราจีนบุรี	16,213	13,855	85.46
สระแก้ว	18,941	14,963	79.00
<b>รวม</b>	<b>67,281</b>	<b>56,463</b>	<b>83.92</b>

จากตารางที่ 1 ภาพรวมการเข้าถึงโอกาสทางการศึกษา (Access) ระดับก่อนประถมศึกษาทุกสังกัด กลุ่มอายุ 3-5 ปี จำนวน 56,463 คน ต่อประชากร จำนวน 67,281 คน คิดเป็นร้อยละ 83.92

**แผนภูมิที่ 1** สัดส่วนนักเรียนก่อนประถมศึกษา กลุ่มอายุ 3-5 ปี ต่อประชากรกลุ่มอายุ 3-5 ปี



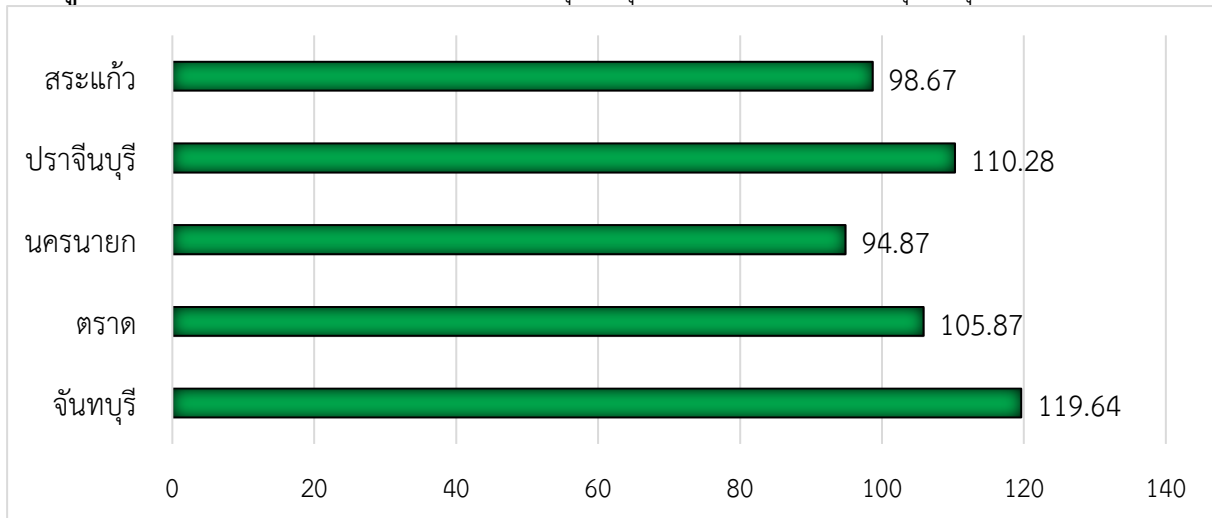
จากแผนภูมิที่ 1 การเข้าถึงโอกาสทางการศึกษาสัดส่วนนักเรียนก่อนประถมศึกษากลุ่มอายุ 3-5 ปี ต่อประชากรกลุ่มอายุ 3-5 ปี เมื่อพิจารณาแล้ว พบว่า ผู้เรียนจังหวัดจันทบุรีมีการเข้าถึงโอกาสทางการศึกษาสูงที่สุด ร้อยละ 98.86 รองลงมาคือจังหวัดปราจีนบุรี ร้อยละ 85.46 จังหวัดตราด ร้อยละ 79.59 จังหวัดสระแก้ว ร้อยละ 79 และจังหวัดนครนายก ร้อยละ 64.34 ตามลำดับ

**ดัชนีที่ 2** ประชากรอายุ 6-11 ปี ได้เข้าเรียนระดับประถมศึกษาเทียบกับประชากรกลุ่มอายุ 6-11 ปี

**ตารางที่ 2** สัดส่วนนักเรียนชั้นมัธยมศึกษาตอนต้น กลุ่มอายุ 6-11 ปี ต่อประชากรกลุ่มอายุ 6-11 ปี

จังหวัด	จำนวนประชากร (คน)	จำนวนนักเรียน (คน)	ร้อยละ
จันทบุรี	34,297	41,032	119.64
ตราด	16,860	17,850	105.87
นครนายก	17,026	16,153	94.87
ปราจีนบุรี	35,094	38,702	110.28
สระแก้ว	43,112	42,540	98.67
<b>รวม</b>	<b>146,389</b>	<b>156,277</b>	<b>106.75</b>

**แผนภูมิที่ 2** สัดส่วนนักเรียนระดับประถมศึกษา กลุ่มอายุ 6-11 ปี ต่อประชากรกลุ่มอายุ 6-11 ปี



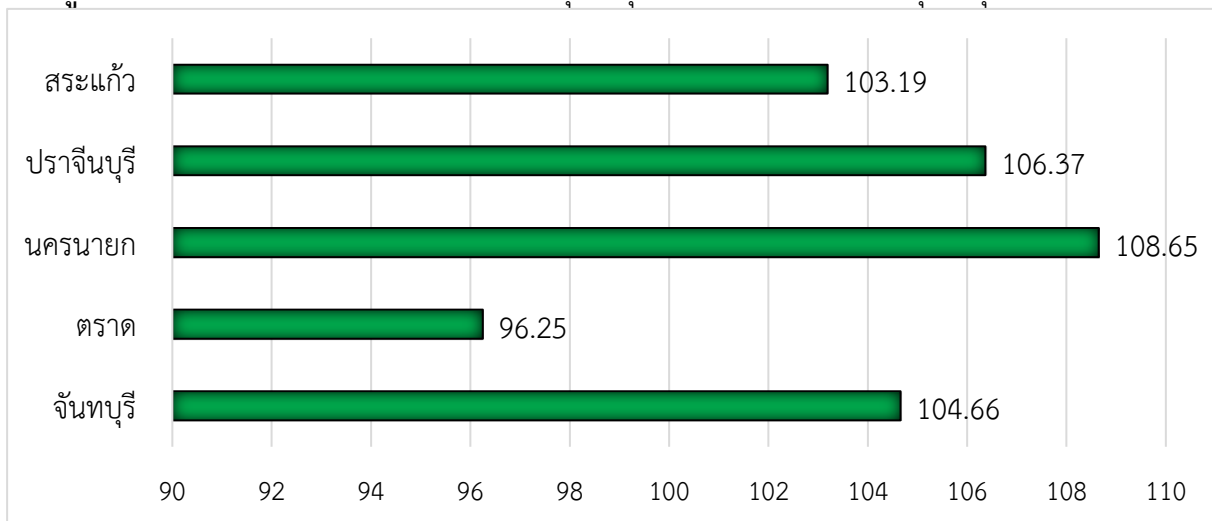
จากแผนภูมิที่ 2 การเข้าถึงโอกาสทางการศึกษาสัดส่วนนักเรียนระดับประถมศึกษากลุ่มอายุ 6-11 ปี ต่อประชากรกลุ่มอายุ 6-11 ปี เมื่อพิจารณาแล้ว พบว่า ผู้เรียนจังหวัดจันทบุรีมีการเข้าถึงโอกาสทางการศึกษาสูงที่สุด ร้อยละ 119.64 รองลงมาคือจังหวัดปราจีนบุรี ร้อยละ 110.28 จังหวัดตราด ร้อยละ 105.87 จังหวัดสระแก้ว ร้อยละ 98.67 และจังหวัดนครนายก ร้อยละ 94.87 ตามลำดับ

**ดัชนีที่ 3** ประชากรอายุ 12-14 ปี ได้เข้าเรียนระดับมัธยมศึกษาตอนต้นเทียบกับประชากรกลุ่มอายุ 12-14 ปี

**ตารางที่ 3** สัดส่วนนักเรียนชั้นมัธยมศึกษาตอนต้น กลุ่มอายุ 12-14 ปี ต่อประชากรกลุ่มอายุ 12-14 ปี

จังหวัด	จำนวนประชากร (คน)	จำนวนนักเรียน (คน)	ร้อยละ
จันทบุรี	18,488	19,350	104.66
ตราด	8,314	8,002	96.25
นครนายก	8,969	9,745	108.65
ปราจีนบุรี	17,832	18,968	106.37
สระแก้ว	21,911	22,609	103.19
<b>รวม</b>	<b>75,514</b>	<b>78,674</b>	<b>104.18</b>

**แผนภูมิที่ 3** สัดส่วนนักเรียนระดับประถมศึกษา กลุ่มอายุ 12-14 ปี ต่อประชากรกลุ่มอายุ 12-14 ปี



จากแผนภูมิที่ 3 การเข้าถึงโอกาสทางการศึกษาสัดส่วนนักเรียนระดับชั้นมัธยมศึกษาตอนต้น กลุ่มอายุ 12-14 ปี ต่อประชากรกลุ่มอายุ 12-14 ปี เมื่อพิจารณาแล้ว พบว่า ผู้เรียนจังหวัดนครนายกการเข้าถึงโอกาสทางการศึกษาสูงที่สุด ร้อยละ 108.65 รองลงมาคือจังหวัดปราจีนบุรีร้อยละ 106.37 จังหวัดจันทบุรี ร้อยละ 104.66 จังหวัดสระแก้ว ร้อยละ 103.19 และจังหวัดตราด ร้อยละ 96.25 ตามลำดับ

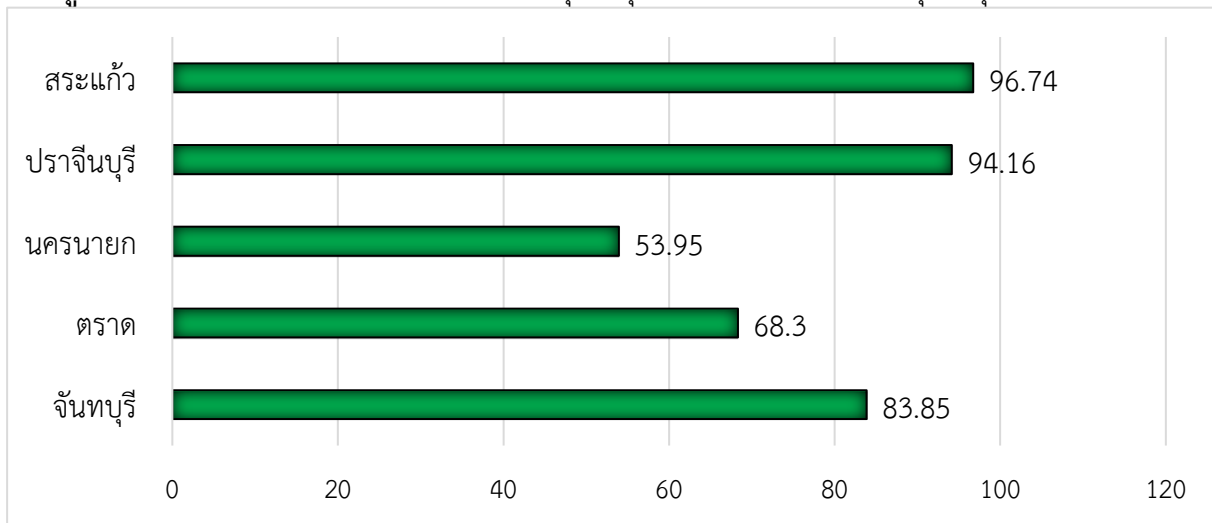
**ดัชนีที่ 4** สัดส่วนนักเรียนระดับมัธยมศึกษาตอนปลาย (สามัญศึกษา+อาชีวศึกษา) อายุ 15-17 ปี ต่อประชากรกลุ่มอายุ 15-17

**ตารางที่ 4** สัดส่วนนักเรียนชั้นมัธยมศึกษาตอนปลาย กลุ่มอายุ 15-17 ปี ต่อประชากรกลุ่มอายุ 15-17 ปี

จังหวัด	จำนวนประชากร (คน)	จำนวนนักเรียน (คน)	ร้อยละ
จันทบุรี	19,400	16,267	83.85
ตราด	8,625	5,891	68.30
นครนายก	9,824	5,300	53.95
ปราจีนบุรี	18,134	17,075	94.16
สระแก้ว	22,140	21,418	96.74
<b>รวม</b>	<b>78,123</b>	<b>65,951</b>	<b>84.42</b>



แผนภูมิที่ 4 สัดส่วนนักเรียนระดับประถมศึกษา กลุ่มอายุ 15-17 ปี ต่อประชากรกลุ่มอายุ 15-17 ปี



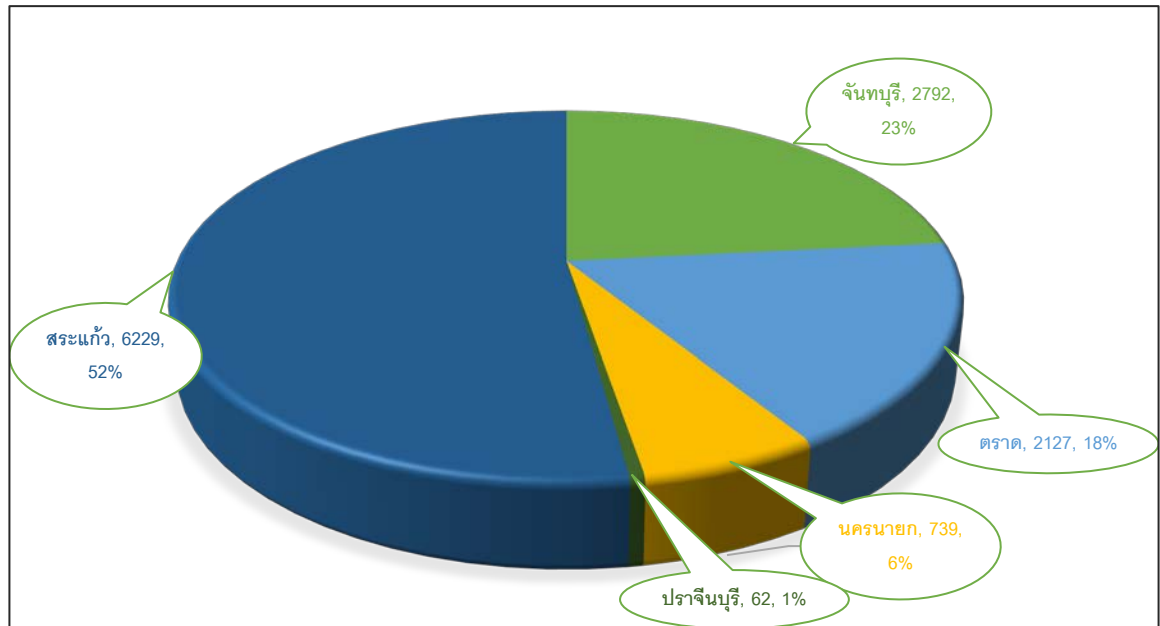
จากแผนภูมิที่ 4 การเข้าถึงโอกาสทางการศึกษาสัดส่วนนักเรียนระดับชั้นมัธยมศึกษาตอนปลาย กลุ่มอายุ 15-17 ปี ต่อประชากรกลุ่มอายุ 15-17 ปี เมื่อพิจารณาแล้ว พบว่า ผู้เรียนจังหวัดสระแก้วมีการเข้าถึงโอกาสทางการศึกษาสูงที่สุด ร้อยละ 96.74 รองลงมาคือจังหวัดปราจีนบุรี ร้อยละ 94.16 จังหวัดจันทบุรี ร้อยละ 83.85 จังหวัดตราด ร้อยละ 68.30 และจังหวัดนครนายก ร้อยละ 53.95 ตามลำดับ

## 2. ด้านความเท่าเทียมทางการศึกษา (Equity)

ดัชนีที่ 5 จำนวนเด็กในวัยเรียนที่มีความต้องการจำเป็นพิเศษได้รับการศึกษาเต็มตามศักยภาพ ตารางที่ 5 เด็กพิการเรียนร่วมแยกตามระดับชั้นและจังหวัด

จังหวัด	ระดับ	เด็กพิการเรียนร่วม			
		ก่อนประถม	ประถมศึกษา	ม.ต้น	ม.ปลาย
จันทบุรี		313	2,359	773	47
ตราด		200	1,538	355	34
นครนายก		1	587	145	6
ปราจีนบุรี		n/a	n/a	43	19
สระแก้ว		310	5,113	865	41
รวม		824	9,597	2,181	147
รวมทั้งสิ้น		12,749			

### แผนภูมิที่ 5 เด็กพิการเรียนร่วมรวมทุกระดับชั้นในพื้นที่ ศธภ. 9



จากแผนภูมิที่ 5 ความเท่าเทียมทางการศึกษา จำนวนเด็กพิการเรียนร่วมทุกระดับชั้น เมื่อพิจารณาแล้วพบว่า ผู้เรียนจังหวัดสระแก้วมีเด็กพิการเรียนร่วมสูงที่สุด ร้อยละ 52 รองลงมาคือจังหวัดจันทบุรี ร้อยละ 23 จังหวัดตราด ร้อยละ 18 จังหวัดนครนายก ร้อยละ 6 และจังหวัดปราจีนบุรี ร้อยละ 1 ตามลำดับ

### 3. ด้านคุณภาพทางการศึกษา (Quality)

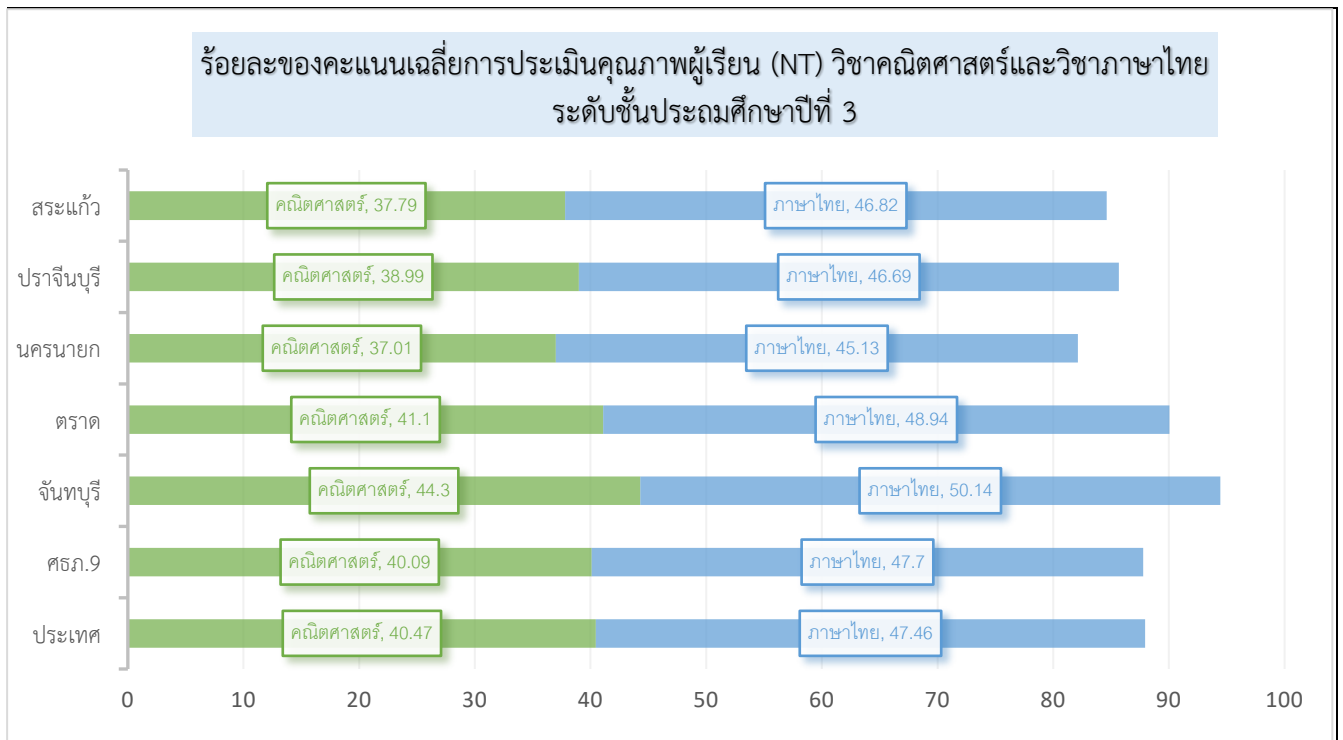
**ดัชนีที่ 6** ร้อยละของคะแนนเฉลี่ยการประเมินคุณภาพผู้เรียน (NT) วิชาคณิตศาสตร์และวิชาภาษาไทยระดับชั้นประถมศึกษาปีที่ 3 ปีการศึกษา 2563

**ตารางที่ 6** การทดสอบ National Test (NT) คือการทดสอบความสามารถพื้นฐานของผู้เรียนระดับชาติ เป็นการทดสอบเพื่อวัดความรู้และความคิดรวบยอดของนักเรียนชั้นประถมศึกษาปีที่ 3

ระดับ	คณิตศาสตร์	ภาษาไทย	รวมเฉลี่ย
ประเทศ	40.47	47.46	43.97
ศธภ.9	40.09	47.70	43.90
จันทบุรี	44.30	50.14	47.22
ตราด	41.10	48.94	45.02
นครนายก	37.01	45.13	41.07
ปราจีนบุรี	38.99	46.69	42.84
สระแก้ว	37.79	46.82	42.30

ที่มา : สำนักงานคณะกรรมการการศึกษาขั้นพื้นฐาน (สพฐ.)

**แผนภูมิที่ 6** ร้อยละของคะแนนเฉลี่ยการประเมินคุณภาพผู้เรียน (NT) วิชาคณิตศาสตร์และวิชาภาษาไทย ระดับชั้นประถมศึกษาปีที่ 3 ปีการศึกษา 2563



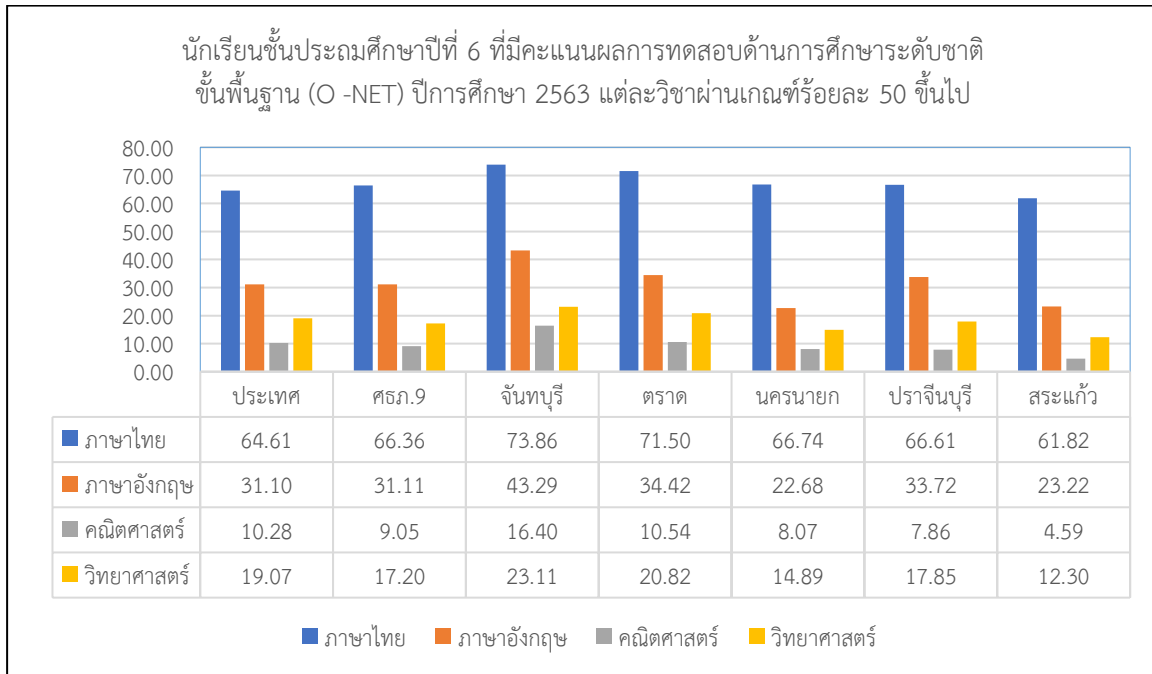
จากตารางที่ 6 การทดสอบ National Test (NT) วิชาคณิตศาสตร์และวิชาภาษาไทย ระดับชั้นประถมศึกษาปีที่ 3 ในปีการศึกษา 2563 พบว่า จังหวัดที่มีคะแนนรวมทั้ง 2 วิชา มากที่สุดเรียงตามลำดับ ได้แก่ จังหวัดจันทบุรี 47.72 จังหวัดตราด 45.02 จังหวัดปราจีนบุรี 42.84 จังหวัดสระแก้ว 42.30 และจังหวัดนครนายก 41.07 ตามลำดับ

**ดัชนีที่ 7** คะแนนเฉลี่ยแต่ละวิชาและร้อยละของนักเรียนชั้นประถมศึกษาปีที่ 6 ที่มีคะแนนผลการทดสอบด้านการศึกษาระดับชาติขั้นพื้นฐาน (O -NET) ปีการศึกษา 2563 แต่ละวิชาผ่านเกณฑ์ร้อยละ 50 ขึ้นไป

**ตารางที่ 7** ร้อยละของนักเรียนชั้นประถมศึกษาปีที่ 6 ที่มีคะแนนผลการทดสอบด้านการศึกษาระดับชาติขั้นพื้นฐาน (O -NET) ปีการศึกษา 2563 แต่ละวิชาผ่านเกณฑ์ร้อยละ 50 ขึ้นไป

ระดับ/จังหวัด	ภาษาไทย		ภาษาอังกฤษ		คณิตศาสตร์		วิทยาศาสตร์	
	คะแนนเฉลี่ย	50% ขึ้นไป	คะแนนเฉลี่ย	50% ขึ้นไป	คะแนนเฉลี่ย	50% ขึ้นไป	คะแนนเฉลี่ย	50% ขึ้นไป
ประเทศ	56.20	64.61	43.55	31.10	29.99	10.28	19.07	19.07
ศรภ.9	56.70	66.36	43.38	31.11	29.56	9.05	19.35	17.20
จันทบุรี	60.64	73.86	50.11	43.29	33.71	16.40	17.20	23.11
ตราด	59.46	71.50	45.31	34.42	30.52	10.54	23.11	20.82
นครนายก	54.26	66.74	39.05	22.68	28.66	8.07	20.82	14.89
ปราจีนบุรี	56.68	66.61	44.50	33.72	29.14	7.86	14.89	17.85
สระแก้ว	54.16	61.82	39.07	23.22	26.97	4.59	17.88	12.30

**แผนภูมิที่ 7** ร้อยละของนักเรียนชั้นประถมศึกษาปีที่ 6 ที่มีคะแนนผลการทดสอบด้านการศึกษาระดับชาติขั้นพื้นฐาน (O -NET) ปีการศึกษา 2563 แต่ละวิชาผ่านเกณฑ์ร้อยละ 50 ขึ้นไป

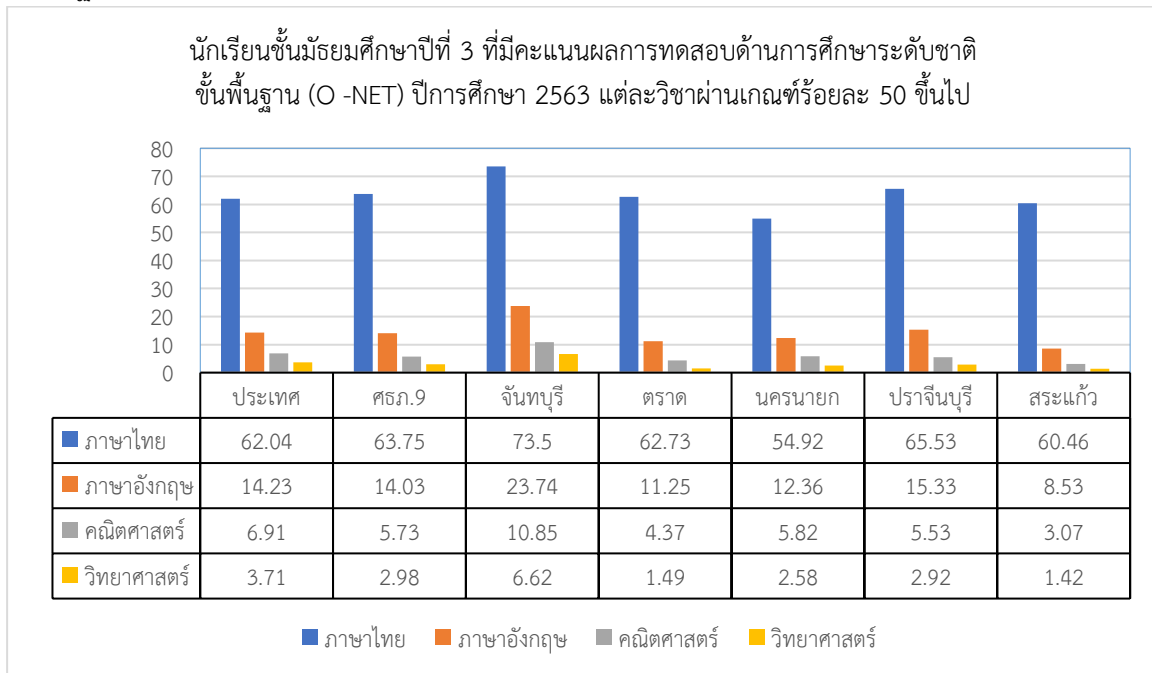


**ดัชนีที่ 8** คะแนนเฉลี่ยแต่ละวิชาและร้อยละของนักเรียนชั้นมัธยมศึกษาปีที่ 3 ที่มีคะแนนผลการทดสอบด้านการศึกษาระดับชาติขั้นพื้นฐาน (O -NET) ปีการศึกษา 2563 แต่ละวิชาผ่านเกณฑ์ร้อยละ 50 ขึ้นไป

**ตารางที่ 8** ร้อยละของนักเรียนชั้นมัธยมศึกษาปีที่ 3 ที่มีคะแนนผลการทดสอบด้านการศึกษาระดับชาติขั้นพื้นฐาน (O -NET) ปีการศึกษา 2563 แต่ละวิชาผ่านเกณฑ์ร้อยละ 50 ขึ้นไป

ระดับ/จังหวัด	ภาษาไทย		ภาษาอังกฤษ		คณิตศาสตร์		วิทยาศาสตร์	
	คะแนนเฉลี่ย	50% ขึ้นไป	คะแนนเฉลี่ย	50% ขึ้นไป	คะแนนเฉลี่ย	50% ขึ้นไป	คะแนนเฉลี่ย	50% ขึ้นไป
ประเทศ	54.29	62.04	34.38	14.23	25.46	6.91	29.89	3.71
ศรภ.9	54.61	63.75	34.28	14.03	24.88	5.73	29.58	2.98
จันทบุรี	58.74	73.50	38.92	23.74	28.61	10.85	31.98	6.62
ตราด	54.51	62.73	33.20	11.25	24.64	4.37	29.29	1.49
นครนายก	51.53	54.92	32.75	12.36	24.86	5.82	29.14	2.58
ปราจีนบุรี	54.93	65.53	35.13	15.33	24.49	5.53	29.47	2.92
สระแก้ว	53.12	60.46	31.77	8.53	22.89	3.07	28.47	1.42

แผนภูมิที่ 8 ร้อยละของนักเรียนชั้นมัธยมศึกษาปีที่ 3 ที่มีคะแนนผลการทดสอบด้านการศึกษาระดับชาติขั้นพื้นฐาน (O -NET) ปีการศึกษา 2563 แต่ละวิชาผ่านเกณฑ์ร้อยละ 50 ขึ้นไป



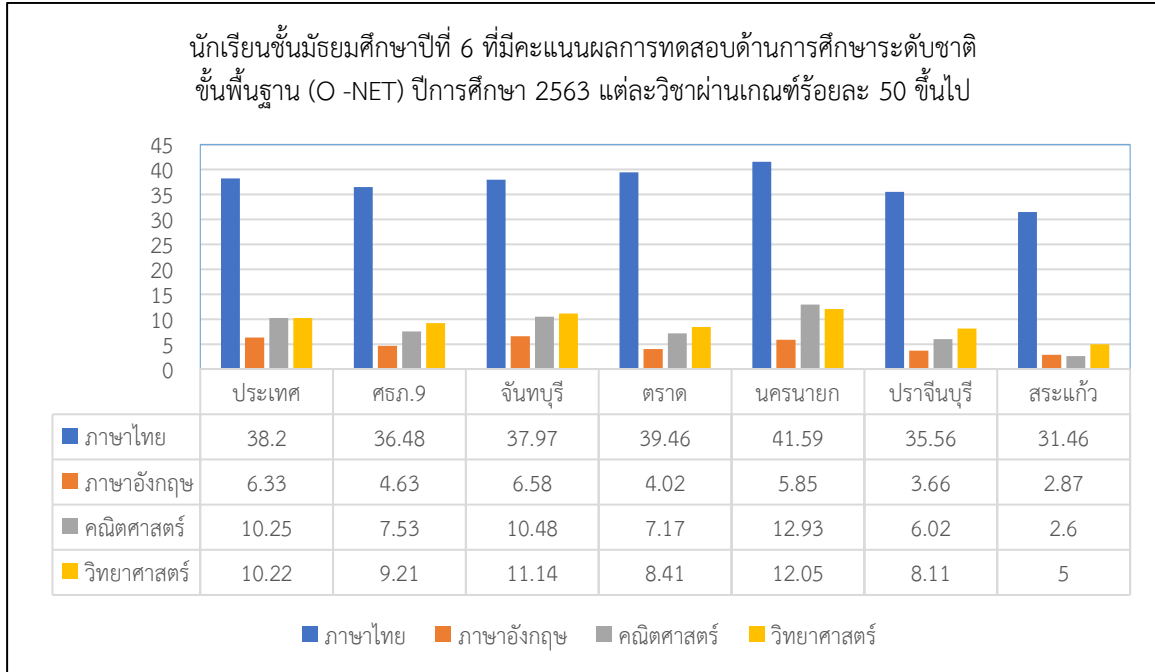
ดัชนีที่ 9 คะแนนเฉลี่ยแต่ละวิชาและร้อยละของนักเรียนชั้นมัธยมศึกษาปีที่ 6 ที่มีคะแนนผลการทดสอบด้านการศึกษาระดับชาติขั้นพื้นฐาน (O -NET) ปีการศึกษา 2563 แต่ละวิชาผ่านเกณฑ์ร้อยละ 50 ขึ้นไป

ตารางที่ 9 ร้อยละของนักเรียนชั้นมัธยมศึกษาปีที่ 6 ที่มีคะแนนผลการทดสอบด้านการศึกษาระดับชาติขั้นพื้นฐาน (O -NET) ปีการศึกษา 2563 แต่ละวิชาผ่านเกณฑ์ร้อยละ 50 ขึ้นไป

ระดับ/ จังหวัด	ภาษาไทย		สังคมศึกษาฯ		ภาษาอังกฤษ		คณิตศาสตร์		วิทยาศาสตร์	
	คะแนนเฉลี่ย	50% ขึ้นไป	คะแนนเฉลี่ย	50% ขึ้นไป	คะแนนเฉลี่ย	50% ขึ้นไป	คะแนนเฉลี่ย	50% ขึ้นไป	คะแนนเฉลี่ย	50% ขึ้นไป
ประเทศ	44.36	38.20	35.93	6.33	29.94	10.25	26.04	10.37	32.68	10.22
ชรภ.9	43.67	36.48	35.60	4.63	28.78	7.53	25.12	8.29	32.21	9.21
จันทบุรี	44.11	37.97	36.15	6.58	30.29	10.48	26.36	9.66	32.94	11.14
ตราด	44.50	39.46	35.57	4.02	29.60	7.17	25.38	7.85	32.88	8.41
นครนายก	44.87	41.59	35.98	5.85	31.62	12.93	28.82	15.90	34.17	12.05
ปราจีนบุรี	43.35	35.56	35.01	3.66	28.07	6.02	24.15	6.45	31.75	8.11
สระแก้ว	42.44	31.46	35.35	2.87	25.75	2.60	22.38	4.16	30.42	5.00

ที่มา : สถาบันทดสอบทางการศึกษาแห่งชาติ (องค์การมหาชน)

แผนภูมิที่ 9 ร้อยละของนักเรียนชั้นมัธยมศึกษาปีที่ 6 ที่มีคะแนนผลการทดสอบด้านการศึกษาระดับชาติขั้นพื้นฐาน (O -NET) ปีการศึกษา 2563 แต่ละวิชาผ่านเกณฑ์ร้อยละ 50 ขึ้นไป



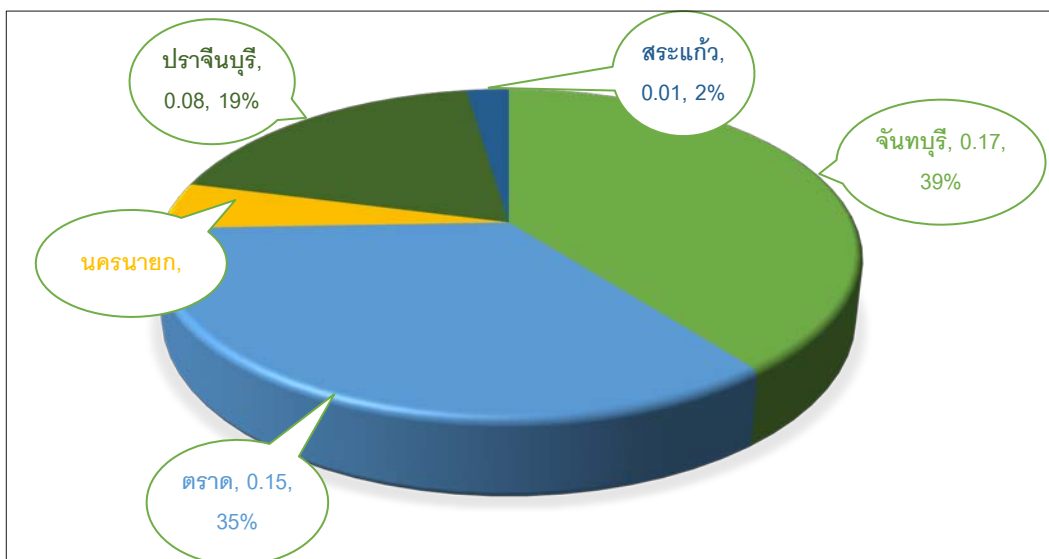
#### 4. ด้านประสิทธิภาพ (Efficiency)

ดัชนีที่ 10 อัตราการออกกลางคันของนักเรียนระดับประถมศึกษา

ตารางที่ 10 อัตราการออกกลางคันของนักเรียนระดับประถมศึกษา (ในกระทรวงศึกษาธิการ)

จังหวัด	จำนวนนักเรียน	นักเรียนออกกลางคัน	ร้อยละ
จันทบุรี	36,805	64	0.17
ตราด	17,178	26	0.15
นครนายก	13,404	3	0.02
ปราจีนบุรี	36,135	30	0.08
สระแก้ว	38,933	2	0.01
<b>รวม</b>	<b>142,455</b>	<b>125</b>	<b>0.09</b>

แผนภูมิที่ 10 อัตราการออกกลางคืนของนักเรียนระดับประถมศึกษา

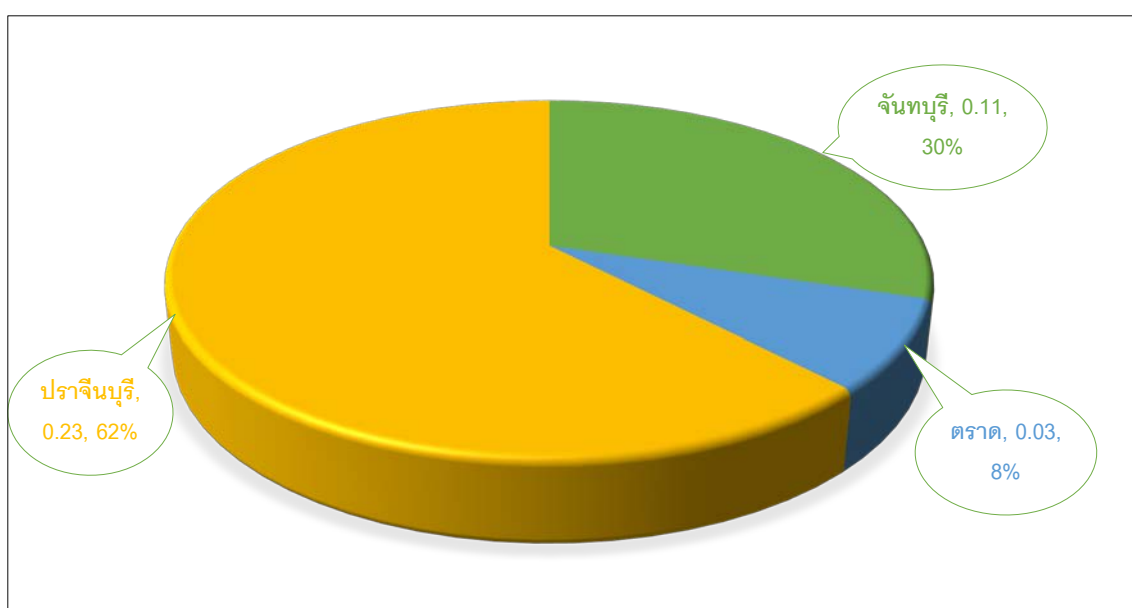


ดัชนีที่ 11 อัตราการออกกลางคืนของนักเรียนระดับมัธยมศึกษาตอนต้น

ตารางที่ 11 อัตราการออกกลางคืนของนักเรียนระดับมัธยมศึกษาตอนต้น (ในกระทรวงศึกษาธิการ)

จังหวัด	จำนวนนักเรียน	นักเรียนออกกลางคืน	ร้อยละ
จันทบุรี	16,596	19	0.11
ตราด	7,650	3	0.03
นครนายก	7,311	0	-
ปราจีนบุรี	16,476	38	0.23
สระแก้ว	15,623	0	-
รวม	63,656	60	0.09

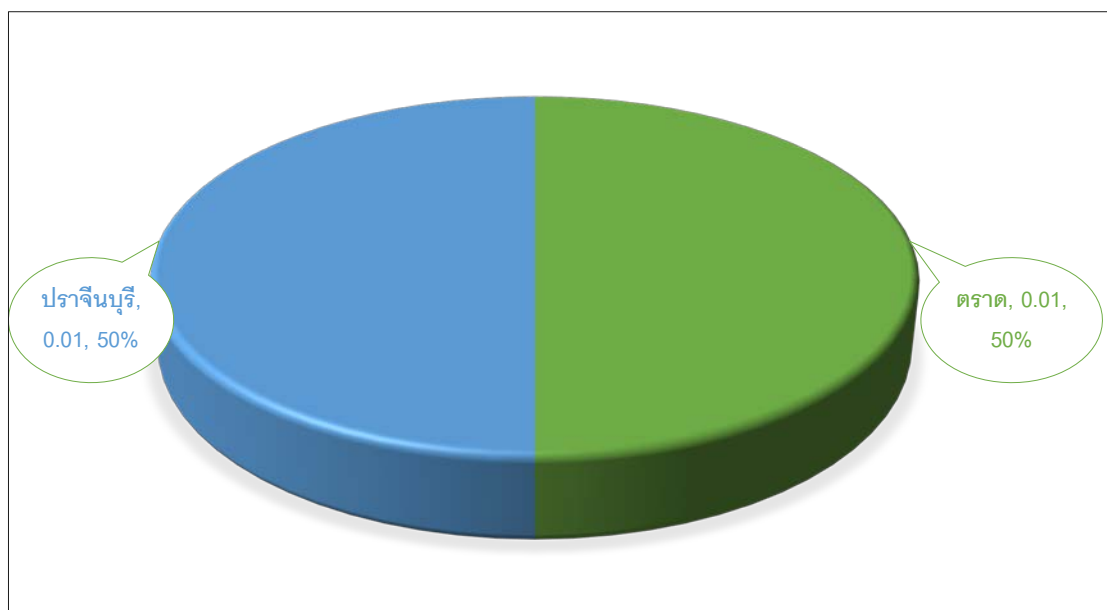
แผนภูมิที่ 11 อัตราการออกกลางคืนของนักเรียนระดับมัธยมศึกษาตอนต้น



**ดัชนีที่ 12** อัตราการออกกลางคันของนักเรียนระดับมัธยมศึกษาตอนปลาย (ในกระทรวงศึกษาธิการ)

จังหวัด	จำนวนนักเรียน	นักเรียนออกกลางคัน	ร้อยละ
จันทบุรี	10,144	0	-
ตราด	7,662	1	0.01
นครนายก	3,671	0	-
ปราจีนบุรี	8,491	1	0.01
สระแก้ว	7,293	0	-
<b>รวม</b>	<b>37,261</b>	<b>2</b>	<b>0.01</b>

**แผนภูมิที่ 12** อัตราการออกกลางคันของนักเรียนระดับมัธยมศึกษาตอนปลาย



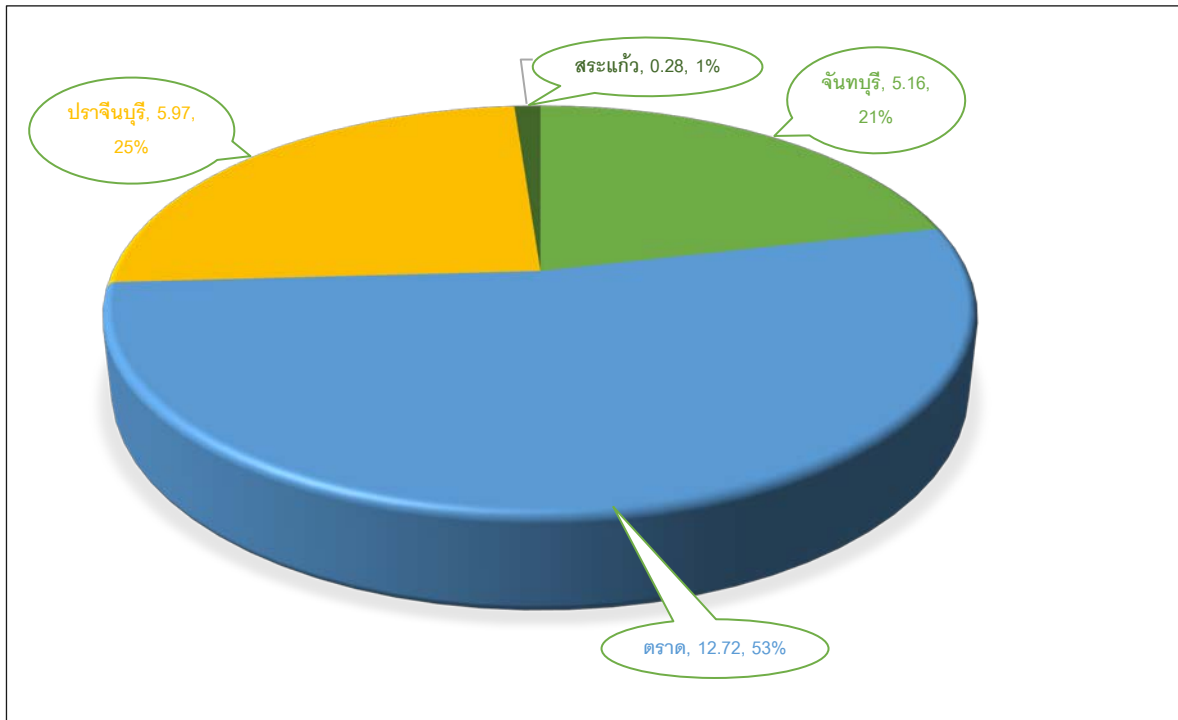
**ดัชนีที่ 13** อัตราการออกกลางคันของนักเรียนระดับประกาศนียบัตรวิชาชีพ (ปวช.1-3)

จังหวัด	จำนวนนักเรียน	นักเรียนออกกลางคัน	ร้อยละ
จันทบุรี	5,488	283	5.16
ตราด	2,791	355	12.72
นครนายก	n/a	n/a	n/a
ปราจีนบุรี	5,139	307	5.97
สระแก้ว	7,766	22	0.28
<b>รวม</b>	<b>21,184</b>	<b>967</b>	<b>4.56</b>

หมายเหตุ : เป็นข้อมูลรวมทั้งระดับ ปวช. และ ปวส.

**แผนภูมิที่ 13** อัตราการออกกลางคันของนักเรียนระดับประกาศนียบัตรวิชาชีพ

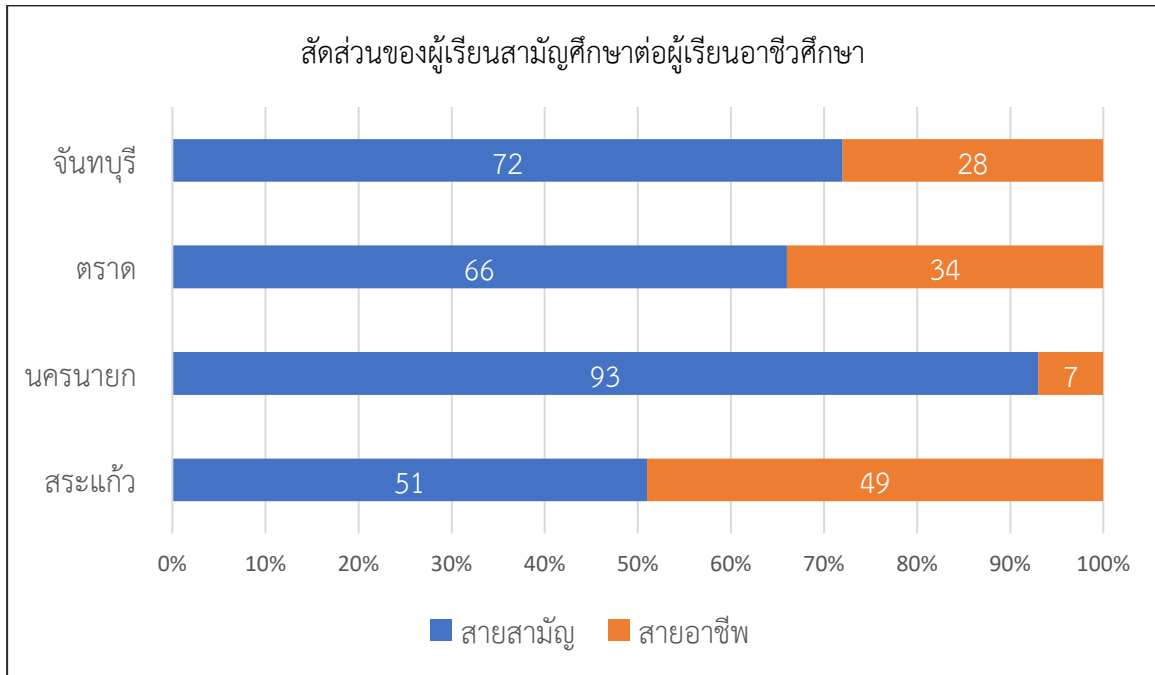


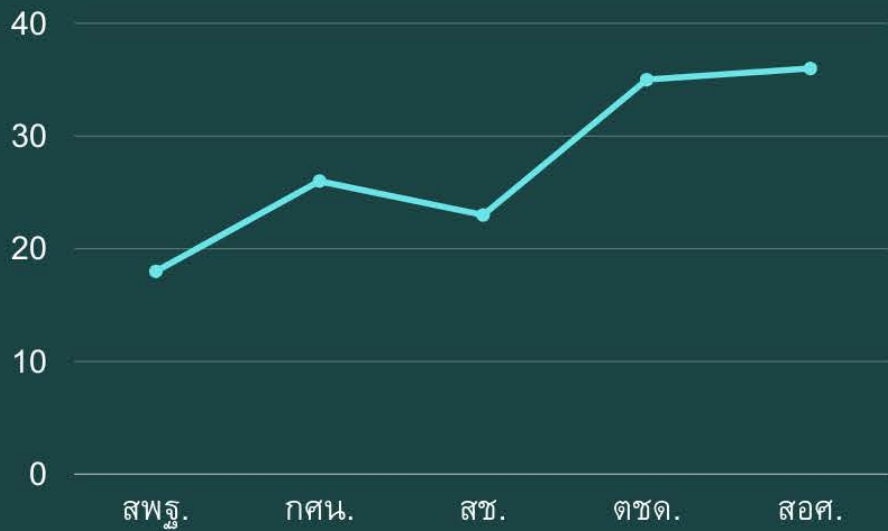


## 5. ด้านการตอบโจทย์บริบทที่เปลี่ยนแปลง (Relevancy)

ดัชนีที่ 14 สัดส่วนของผู้เรียนสามัญศึกษาต่อผู้เรียนอาชีวศึกษา

จังหวัด	จำนวนผู้จบ ม. 3 ปีการศึกษา	จำนวน ผู้เรียนต่อ ปีการศึกษา	ร้อยละ	เรียนต่อประเภท		สัดส่วนสายสามัญ ต่อสายอาชีวศึกษา (ร้อยละ)
				สาย สามัญ (คน)	สายอาชีพ (คน)	
จันทบุรี	5,385	5,213	96.81	3,745	1,468	72 : 28
ตราด	2,501	2,207	88.24	1,447	760	66 : 34
นครนายก	1,592	1,516	95.23	1,403	113	93 : 7
ปราจีนบุรี	n/a	n/a	n/a	n/a	n/a	- : -
สระแก้ว	4,826	3,443	71.34	1,745	1,698	51 : 49





**สำนักงานศึกษาธิการภาค 9**  
**410/1 ถ.มรพงษ์ ต.สนามเมือง อ.เมืองระยอง จ.ระยอง 24000**  
**โทรศัพท์ 038 512 190 โทรสาร 038 512 191**  
**[HTTP://WWW.REO9.OBEC.IN.TH](http://www.reo9.obec.in.th)**