

EDUCATION INDEX

ดัชนีทางการศึกษา
สำนักงานศึกษาธิการภาค 9

ปีการศึกษา 2566



เอกสารลำดับที่ 11/2566
กลุ่มยุทธศาสตร์การศึกษา
สำนักงานศึกษาธิการภาค 9

คำนำ

ตามประกาศสำนักงานปลัดกระทรวงศึกษาธิการ เรื่อง การแบ่งหน่วยงานภายในสำนักงานศึกษาธิการภาค สังกัดสำนักงานปลัดกระทรวงศึกษาธิการ ประกาศ ณ วันที่ 28 เมษายน พ.ศ. 2566 ตามหน้าที่ความรับผิดชอบ ข้อ (7) จัดทำข้อมูลสารสนเทศ ดัชนีทางการศึกษาระดับภาค และพัฒนาข้อมูลสารสนเทศด้านการศึกษาในพื้นที่รับผิดชอบ นั้น

สำนักงานศึกษาธิการภาค 9 จึงได้ดำเนินการจัดทำข้อมูลสารสนเทศทางการศึกษาและนำข้อมูลที่ได้นำมาวิเคราะห์ สังเคราะห์ และจัดทำดัชนีสำคัญทางการศึกษา ประจำปีการศึกษา 2566 ขึ้น จำนวน 5 ด้าน ได้แก่ 1) ด้านการเข้าถึงโอกาสทางการศึกษา (Access) จำนวน 5 ดัชนี 2) ด้านความเท่าเทียมทางการศึกษา (Equity) จำนวน 2 ดัชนี 3) ด้านคุณภาพทางการศึกษา (Quality) จำนวน 3 ดัชนี 4) ด้านประสิทธิภาพ (Efficiency) จำนวน 2 ดัชนี และ 5) ด้านการตอบโจทย์บริบทที่เปลี่ยนแปลง (Relevancy) จำนวน 2 ดัชนี รวมทั้งสิ้น จำนวน 14 ดัชนี เพื่อสนับสนุนการวางแผนพัฒนาการศึกษา สนับสนุนการขับเคลื่อนนโยบายและยุทธศาสตร์ และสนับสนุนการตรวจราชการของผู้ตรวจราชการกระทรวงศึกษาธิการ และใช้ประโยชน์ทางการศึกษาในด้านอื่นๆ สำนักงานศึกษาธิการภาค 9 ใคร่ขอขอบคุณสำนักงานศึกษาธิการจังหวัดทุกจังหวัดในพื้นที่รับผิดชอบ หน่วยงานทางการศึกษา สถานศึกษาและผู้เกี่ยวข้องทุกฝ่ายที่ให้ความช่วยเหลือและอนุเคราะห์ข้อมูล ในการจัดทำเอกสารฉบับนี้ ให้มีความสมบูรณ์ และสำเร็จลุล่วงไปด้วยดี

กลุ่มยุทธศาสตร์การศึกษา
สำนักงานศึกษาธิการภาค 9

สารบัญ

	หน้า
สารบัญตาราง	(ก)
สารบัญแผนภูมิ.....	(ข)
ด้านที่ 1 ด้านการเข้าถึงโอกาสทางการศึกษา (Access)	
➤ ดัชนีที่ 1 อัตราส่วนนักเรียนก่อนประถมศึกษาต่อประชากรในกลุ่มอายุ 3 - 5 ปี	1
➤ ดัชนีที่ 2 อัตราส่วนนักเรียนประถมศึกษาต่อประชากรในกลุ่มอายุ 6 -11 ปี	2
➤ ดัชนีที่ 3 อัตราส่วนนักเรียนมัธยมศึกษาศึกษาตอนต้นต่อประชากรในกลุ่มอายุ 12 – 14 ปี	3
➤ ดัชนีที่ 4 อัตราส่วนนักเรียนมัธยมศึกษาศึกษาตอนปลาย (สามัญศึกษา+อาชีวศึกษา) ต่อประชากรกลุ่มอายุ 15 -17 ปี	4
➤ ดัชนีที่ 5 อัตราส่วนนักเรียนระดับประกาศนียบัตรวิชาชีพชั้นสูง (ปวส. 1-2) ต่อประชากร กลุ่มอายุ 18 -19 ปี	5
ด้านที่ 2 ด้านความเท่าเทียมทางการศึกษา (Equity)	
➤ ดัชนีที่ 6 ร้อยละของเด็กในวัยเรียนที่มีความจำเป็นพิเศษได้รับการศึกษาเต็มตามศักยภาพ	6
➤ ดัชนีที่ 7 ร้อยละของนักเรียนที่กลับเข้าสู่ระบบการศึกษาเทียบกับนักเรียนที่หลุดออก จากระบบการศึกษา	8
ด้านที่ 3 ด้านคุณภาพทางการศึกษา (Quality)	
➤ ดัชนีที่ 8 ระดับคุณภาพคะแนนประเมินความสามารถในการอ่าน (Reading Test : RT) ระดับชั้นประถมศึกษาปีที่ 1	9
➤ ดัชนีที่ 9 ร้อยละของคะแนนเฉลี่ยการประเมินคุณภาพผู้เรียน (National Test : NT) วิชาภาษาไทยและวิชาคณิตศาสตร์ ระดับชั้นประถมศึกษาปีที่ 3	10
➤ ดัชนีที่ 10 ร้อยละของนักเรียนที่มีคะแนนผลการทดสอบทางการศึกษาระดับชาติขั้นพื้นฐาน (O-NET) ผ่านเกณฑ์คะแนนร้อยละ 50 ขึ้นไป ระดับชั้น ป.6 - ม.6	11
ด้านที่ 4 ด้านประสิทธิภาพ (Efficiency)	
➤ ดัชนีที่ 11 อัตราการออกกลางคันของนักเรียนระดับประกาศนียบัตรวิชาชีพ (ปวช. 1-3)	13
➤ ดัชนีที่ 12 อัตราการออกกลางคันของนักเรียนระดับประกาศนียบัตรวิชาชีพชั้นสูง (ปวส. 1-2)	14
ด้านที่ 5 ด้านการตอบโจทย์บริบทที่เปลี่ยนแปลง (Relevancy)	
➤ ดัชนีที่ 13 สัดส่วนของผู้เรียนอาชีวศึกษาต่อผู้เรียนสามัญศึกษา	15
➤ ดัชนีที่ 14 ร้อยละของการได้งานทำ/ประกอบอาชีพของผู้สำเร็จการศึกษาระดับ ประกาศนียบัตรวิชาชีพ (ปวช.) และระดับประกาศนียบัตรวิชาชีพชั้นสูง (ปวส.) ภายในระยะเวลา 1 ปี	16



สารบัญตาราง

(ก)

หน้า

ตารางที่

1. การเข้าถึงโอกาสทางการศึกษา (Access) ระดับก่อนประถมศึกษา กลุ่มอายุ 3-5 ปี	1
2. อัตราส่วนนักเรียนชั้นประถมศึกษาต่อประชากรกลุ่มอายุ 6-11 ปี	2
3. สัดส่วนนักเรียนชั้นมัธยมศึกษาตอนต้นต่อประชากรกลุ่มอายุ 12-14 ปี	3
4. สัดส่วนนักเรียนชั้นมัธยมศึกษาตอนปลาย กลุ่มอายุ 15-17 ปี ต่อประชากรกลุ่มอายุ 15-17 ปี	4
5. อัตราส่วนนักเรียนระดับประกาศนียบัตรวิชาชีพชั้นสูง (ปวส. 1-2) ต่อประชากรกลุ่มอายุ 18-19 ปี	5
6. ร้อยละของเด็กในวัยเรียนที่ด้อยโอกาสและมีความต้องการจำเป็นพิเศษที่ได้รับการศึกษา เต็มตามศักยภาพ	6
7. จำนวนเด็กด้อยโอกาสและมีความต้องการจำเป็นพิเศษในพื้นที่รับผิดชอบ ศรภ.9	6
8. เด็กพิการเรียนร่วมแยกตามระดับชั้นและจังหวัด	6
9. ร้อยละของนักเรียนที่กลับเข้าสู่ระบบการศึกษาเทียบกับนักเรียนที่หลุดออกจากระบบการศึกษา ปีการศึกษา 2565	8
10. ผลการประเมินความสามารถด้านการอ่านของผู้เรียน (Reading Test : RT) ระดับชั้นประถมศึกษาปีที่	9
11. ผลการทดสอบการประเมินคุณภาพผู้เรียน (National Test : NT) ฯ ชั้นประถมศึกษาปีที่ 3	10
12. ร้อยละของนักเรียนที่มีคะแนนผลทดสอบทางการศึกษาระดับชาตินั้นพื้นฐาน O-NET รายวิชาร้อยละ 50 ขึ้นไป ชั้นประถมศึกษาปีที่ 6	11
13. ร้อยละของนักเรียนที่มีคะแนนผลทดสอบทางการศึกษาระดับชาตินั้นพื้นฐาน O-NET รายวิชาร้อยละ 50 ขึ้นไป ชั้นมัธยมศึกษาปีที่ 3	11
14. ร้อยละของนักเรียนที่มีคะแนนผลทดสอบทางการศึกษาระดับชาตินั้นพื้นฐาน O-NET รายวิชาร้อยละ 50 ขึ้นไป ชั้นมัธยมศึกษาปีที่ 6	12
15. อัตราการออกกลางคันของนักศึกษาระดับประกาศนียบัตรวิชาชีพ (ปวช. 1-3)	13
16. อัตราการออกกลางคันของนักศึกษาระดับประกาศนียบัตรวิชาชีพชั้นสูง (ปวส.1-2)	14
17. สัดส่วนของผู้เรียนอาชีวศึกษาต่อผู้เรียนสามัญศึกษา ปีการศึกษา 2566	15
18. ร้อยละของการได้งานทำ/ประกอบอาชีพของผู้สำเร็จการศึกษาระดับประกาศนียบัตรวิชาชีพ (ปวช.) และระดับประกาศนียบัตรวิชาชีพชั้นสูง (ปวส.) ปีการศึกษา 2564	16



สารบัญแผนภูมิ

(ข)

หน้า

แผนภูมิที่

1. อัตราส่วนนักเรียนก่อนประถมศึกษาต่อประชากรในกลุ่มอายุ 3 - 5 ปี 1
2. อัตราส่วนนักเรียนประถมศึกษาต่อประชากรในกลุ่มอายุ 6 -11 ปี 2
3. อัตราส่วนนักเรียนมัธยมศึกษาศึกษาตอนต้นต่อประชากรในกลุ่มอายุ 12 – 14 ปี 3
4. อัตราส่วนนักเรียนมัธยมศึกษาศึกษาตอนปลาย (สามัญศึกษา+อาชีวศึกษา)
ต่อประชากรกลุ่มอายุ 15 -17 ปี 4
5. อัตราส่วนนักเรียนระดับประกาศนียบัตรวิชาชีพชั้นสูง (ปวส. 1-2) ต่อประชากรกลุ่มอายุ 18-19 ปี 5
6. ร้อยละของเด็กในวัยเรียนที่มีความต้องการจำเป็นพิเศษได้รับการศึกษาเต็มตามศักยภาพ 7
7. ผลการประเมินความสามารถด้านการอ่านของผู้เรียน ชั้น ป.1 (Reading Test : RT) 9
8. ร้อยละของคะแนนเฉลี่ยการประเมินคุณภาพผู้เรียน (National Test : NT) วิชาคณิตศาสตร์
และวิชาภาษาไทย ระดับชั้นประถมศึกษาปีที่ 3 10
9. ร้อยละการออกกลางคันของนักศึกษาประกาศนียบัตรวิชาชีพ (ปวช. 1-3) 13
10. ร้อยละการออกกลางคันของนักเรียนระดับประกาศนียบัตรวิชาชีพชั้นสูง ปวส. 1-2 14
11. สัดส่วนของผู้เรียนอาชีวศึกษาต่อผู้เรียนสามัญศึกษา ปีการศึกษา 2566 15
12. ร้อยละของการได้งานทำ/ประกอบอาชีพของผู้สำเร็จการศึกษาระดับประกาศนียบัตรวิชาชีพ
(ปวช.) ภายในระยะ 1 ปี ปีการศึกษา 2564 17
13. ร้อยละของการได้งานทำ/ประกอบอาชีพของผู้สำเร็จการศึกษาระดับประกาศนียบัตรวิชาชีพชั้นสูง
(ปวส.) ภายในระยะ 1 ปี ปีการศึกษา 2564 17



ดัชนีทางการศึกษา สำนักงานศึกษาธิการภาค 9 ปีงบประมาณ พ.ศ. 2566

ดัชนีทางการศึกษาของสำนักงานศึกษาธิการภาค 9 จัดทำขึ้นโดยการนำข้อมูลสารสนเทศทางการศึกษาของจังหวัดในพื้นที่รับผิดชอบ ทั้ง 5 จังหวัด ได้แก่ จังหวัดจันทบุรี จังหวัดตราด จังหวัดนครนายก จังหวัดปราจีนบุรี และจังหวัดสระแก้ว นำมารวบรวม วิเคราะห์ นำมาจัดทำดัชนีสำคัญทางการศึกษา เพื่อเป็นข้อมูลในระดับภาค โดยสามารถนำไปใช้วางแผนด้านการจัดการศึกษา และพัฒนาการศึกษาอย่างบูรณาการร่วมกันในพื้นที่ของสำนักงานศึกษาธิการภาค 9 และหน่วยงานทางการศึกษาหรือผู้ที่สนใจสามารถนำไปใช้ประโยชน์ในส่วนที่เกี่ยวข้องได้ สำนักงานศึกษาธิการภาค 9 จึงได้ดำเนินการจัดทำดัชนีทางการศึกษา จำนวน 5 ด้าน 14 ดัชนี ดังนี้

1. ด้านการเข้าถึงโอกาสทางการศึกษา (Access)

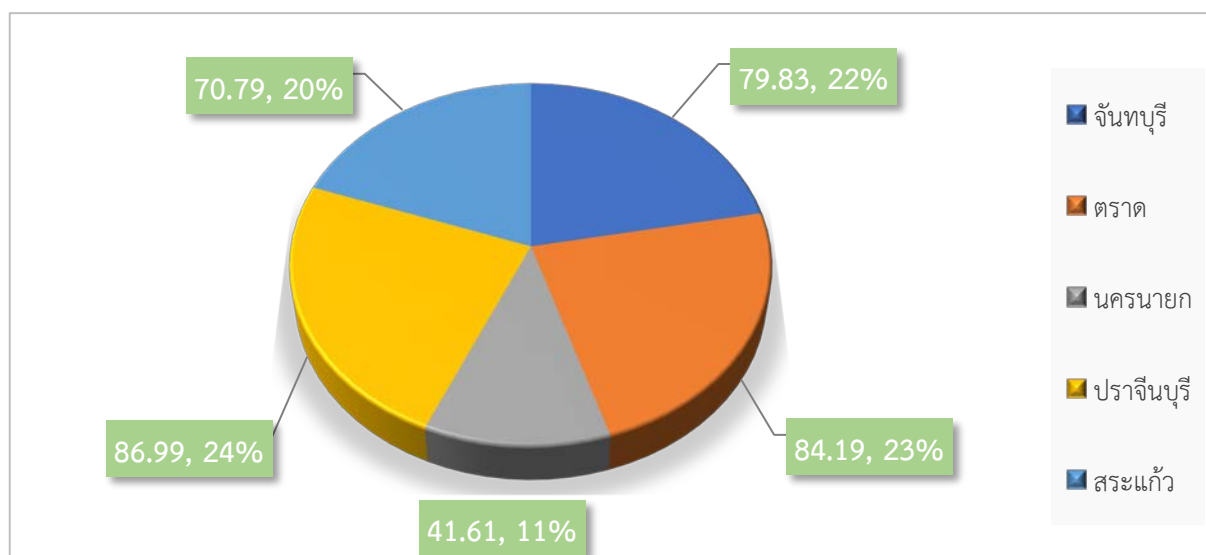
ดัชนีที่ 1 อัตราส่วนนักเรียนก่อนประถมศึกษาต่อประชากรในกลุ่มอายุ 3 - 5 ปี

ตารางที่ 1 การเข้าถึงโอกาสทางการศึกษา (Access) ระดับก่อนประถมศึกษา กลุ่มอายุ 3-5 ปี

จังหวัด/ภาค	จำนวนประชากร (คน)	จำนวนนักเรียน (คน)	ร้อยละ
ศธภ. 9	65,736	49,315	75.02
จันทบุรี	16,433	13,118	79.83
ตราด	7,025	5,914	84.19
นครนายก	7,539	3,137	41.61
ปราจีนบุรี	15,763	13,713	86.99
สระแก้ว	18,976	13,433	70.79

จากตารางที่ 1 ภาพรวมการเข้าถึงโอกาสทางการศึกษา (Access) นักเรียนระดับก่อนประถมศึกษาทุกสังกัด กลุ่มอายุ 3-5 ปี จำนวน 65,736 คน ต่อประชากร จำนวน 49,315 คน คิดเป็นร้อยละ 75.02 สาเหตุที่จำนวนนักเรียนน้อยกว่าจำนวนประชากร อาจเนื่องมาจากข้อมูลประชากรกลุ่มอายุ 3 - 5 ปี เป็นข้อมูลสถิติทางการทะเบียนราษฎรรวมทั้งที่มีสัญชาติไทย และไม่มีสัญชาติไทย อาจเป็นเด็กต่างด้าวที่พ่อแม่พามาทำงานในประเทศไทย หรือเกิดในประเทศไทยแต่ไม่ได้ส่งเข้าเรียนตามระบบทำให้สัดส่วนการเข้าเรียนต่ำ

แผนภูมิที่ 1 อัตราส่วนนักเรียนก่อนประถมศึกษาต่อประชากรในกลุ่มอายุ 3 - 5 ปี



จากแผนภูมิที่ 1 การเข้าถึงโอกาสทางการศึกษาสัดส่วนนักเรียนก่อนประถมศึกษาในกลุ่มอายุ 3-5 ปี ต่อประชากรกลุ่มอายุ 3-5 ปี เมื่อพิจารณาแล้ว พบว่า ผู้เรียนจังหวัดปราจีนบุรีมีการเข้าถึงโอกาสทางการศึกษา สูงที่สุด ร้อยละ 86.99 รองลงมาคือจังหวัดตราด ร้อยละ 84.19 จังหวัดจันทบุรี ร้อยละ 79.83 จังหวัดสระแก้ว ร้อยละ 70.79 และจังหวัดนครนายก ร้อยละ 41.61 ตามลำดับ

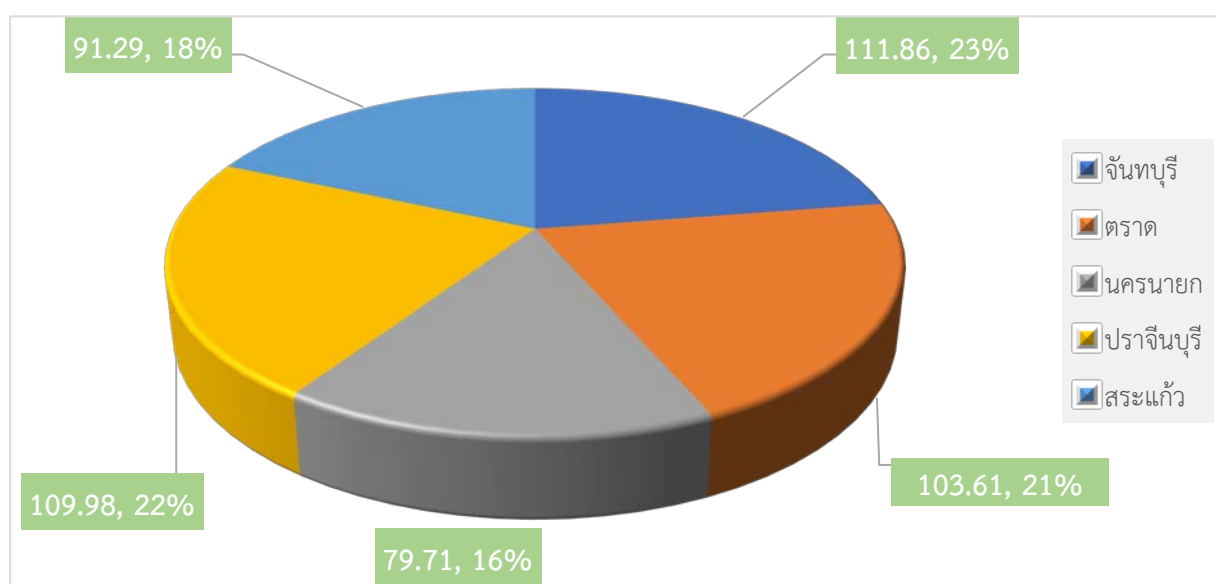
ดัชนีที่ 2 อัตราส่วนนักเรียนประถมศึกษาต่อประชากรในกลุ่มอายุ 6 -11 ปี

ตารางที่ 2 อัตราส่วนนักเรียนชั้นประถมศึกษาต่อประชากรกลุ่มอายุ 6-11 ปี

จังหวัด/ภาค	จำนวนประชากร (คน)	จำนวนนักเรียน (คน)	ร้อยละ
ศธภ.9	145,940	147,275	100.91
จันทบุรี	36,271	40,571	111.86
ตราด	16,614	17,213	103.61
นครนายก	16,735	13,340	79.71
ปราจีนบุรี	34,666	38,125	109.98
สระแก้ว	41,654	38,026	91.29

จากตารางที่ 2 ภาพรวมการเข้าถึงโอกาสทางการศึกษา (Access) นักเรียนระดับประถมศึกษาทุกสังกัด อายุ 6-11 ปี จำนวน 147,275 คน ต่อประชากร จำนวน 145,940 คน คิดเป็นร้อยละ 100.91 สาเหตุที่จำนวนนักเรียนมากกว่าจำนวนประชากรในทุกจังหวัด สาเหตุอาจเนื่องมาจากนักเรียนมีการอพยพย้ายที่อยู่อาศัยตามบิดามารดาที่มาทำงานและใช้แรงงานในจังหวัดดังกล่าวจึงทำให้มีนักเรียนเกินร้อยละ 100

แผนภูมิที่ 2 อัตราส่วนนักเรียนประถมศึกษาต่อประชากรในกลุ่มอายุ 6 -11 ปี



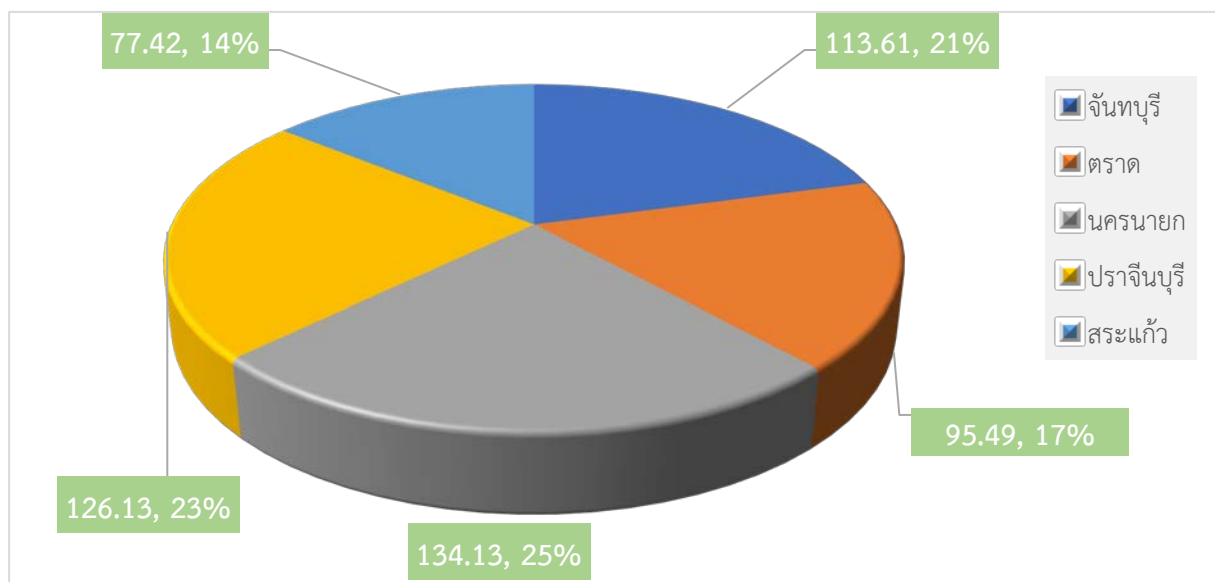
จากแผนภูมิที่ 2 การเข้าถึงโอกาสทางการศึกษาสัดส่วนนักเรียนระดับประถมศึกษาในกลุ่มอายุ 6-11 ปี ต่อประชากรกลุ่มอายุ 6-11 ปี เมื่อพิจารณาแล้ว พบว่า ผู้เรียนจังหวัดจันทบุรีมีการเข้าถึงโอกาสทางการศึกษา สูงที่สุด ร้อยละ 111.86 รองลงมาคือจังหวัดปราจีนบุรี ร้อยละ 109.98 จังหวัดตราด ร้อยละ 103.61 จังหวัดสระแก้ว ร้อยละ 91.29 และจังหวัดนครนายก ร้อยละ 79.71 ตามลำดับ

ดัชนีที่ 3 อัตราส่วนนักเรียนมัธยมศึกษาศึกษาตอนต้นต่อประชากรในกลุ่มอายุ 12 – 14 ปี
 ตารางที่ 3 สัดส่วนนักเรียนชั้นมัธยมศึกษาตอนต้นต่อประชากรกลุ่มอายุ 12-14 ปี

จังหวัด/ภาค	จำนวนประชากร (คน)	จำนวนนักเรียน (คน)	ร้อยละ
ศธภ. 9	75,603	79,779	105.52
จันทบุรี	18,369	20,869	113.61
ตราด	8,701	7,707	95.49
นครนายก	8,717	11,692	134.13
ปราจีนบุรี	17,830	22,489	126.13
สระแก้ว	21,986	17,022	77.42

จากตารางที่ 3 ภาพรวมการเข้าถึงโอกาสทางการศึกษา (Access) นักเรียนระดับมัธยมศึกษาตอนต้นทุกสังกัด กลุ่มอายุ 12-14 ปี จำนวน 79,779 คน ต่อประชากร จำนวน 75,603 คน คิดเป็นร้อยละ 105.52 สาเหตุที่จำนวนนักเรียนมากกว่าจำนวนประชากรในทุกจังหวัด (ยกเว้นจังหวัดตราดและสระแก้ว) สาเหตุอาจเนื่องมาจากนักเรียนมีการอพยพย้ายที่อยู่อาศัยตามบิดามารดาเพื่อมาทำงานและใช้แรงงานในจังหวัดดังกล่าวจึงทำให้มีนักเรียนเกินร้อยละ 100

แผนภูมิที่ 3 อัตราส่วนนักเรียนมัธยมศึกษาศึกษาตอนต้นต่อประชากรในกลุ่มอายุ 12 – 14 ปี



จากแผนภูมิที่ 3 การเข้าถึงโอกาสทางการศึกษาสัดส่วนนักเรียนระดับชั้นมัธยมศึกษาตอนต้น กลุ่มอายุ 12-14 ปี ต่อประชากรกลุ่มอายุ 12-14 ปี เมื่อพิจารณาแล้ว พบว่าผู้เรียนจังหวัดนครนายกเข้าถึงโอกาสทางการศึกษาสูงที่สุด ร้อยละ 134.13 รองลงมาคือ จังหวัดปราจีนบุรี ร้อยละ 126.13 จังหวัดจันทบุรี ร้อยละ 113.61 จังหวัดตราด ร้อยละ 95.49 จังหวัดสระแก้ว ร้อยละ 77.42 ตามลำดับ

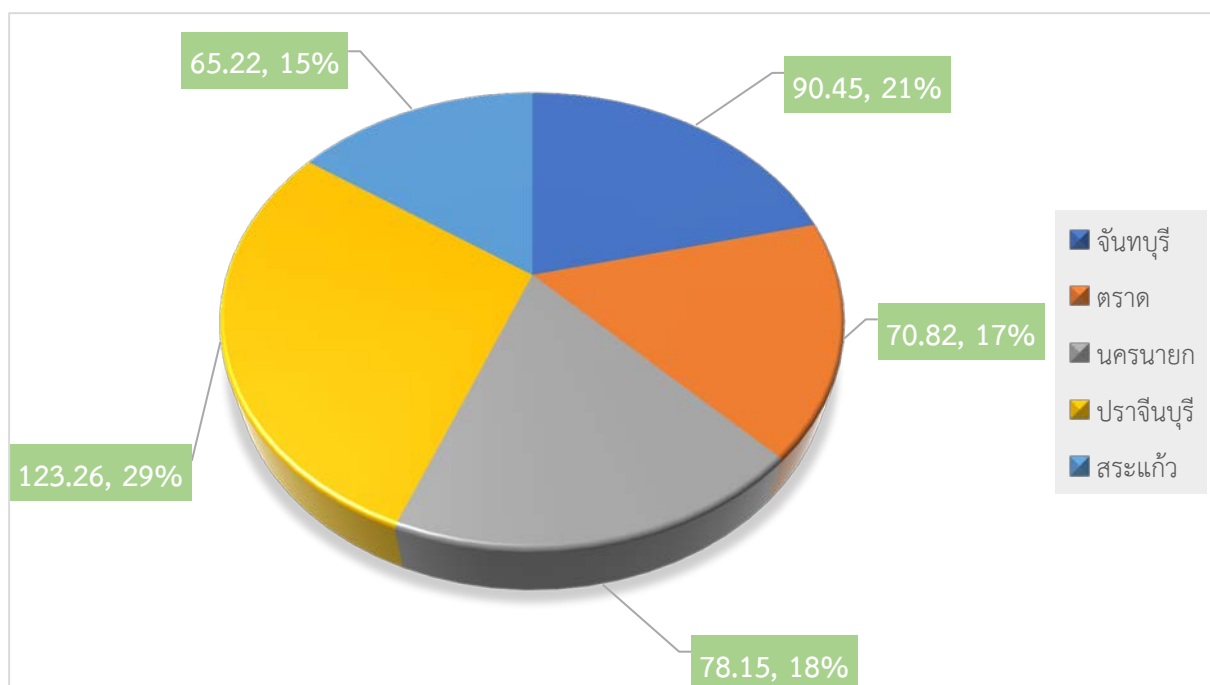
ดัชนีที่ 4 อัตราส่วนนักเรียนมัธยมศึกษาศึกษาตอนปลาย (สามัญศึกษา+อาชีวศึกษา) ต่อประชากรกลุ่มอายุ 15 -17 ปี

ตารางที่ 4 สัดส่วนนักเรียนชั้นมัธยมศึกษาตอนปลาย กลุ่มอายุ 15-17 ปี ต่อประชากรกลุ่มอายุ 15-17 ปี

จังหวัด/ภาค	จำนวนประชากร (คน)	จำนวนนักเรียน (คน)	ร้อยละ
ศธ. 9	77,141	67,238	87.16
จันทบุรี	18,648	16,868	90.45
ตราด	8,385	5,938	70.82
นครนายก	9,784	7,646	78.15
ปราจีนบุรี	18,067	22,270	123.26
สระแก้ว	22,257	14,516	65.22

จากตารางที่ 4 ภาพรวมการเข้าถึงโอกาสทางการศึกษา (Access) นักเรียนระดับมัธยมศึกษาตอนปลาย ทุกสังกัดกลุ่มอายุ 15-17 ปี จำนวน 67,238 คน ต่อประชากร จำนวน 77,141 คน คิดเป็นร้อยละ 87.16 สาเหตุที่จำนวนนักเรียนมากกว่าจำนวนประชากรในจังหวัดปราจีนบุรี สาเหตุอาจเนื่องมาจากนักเรียนมีการอพยพย้ายที่อยู่อาศัยตามบิดามารดาเพื่อมาทำงานและใช้แรงงานในจังหวัดดังกล่าวจึงให้มีนักเรียนเกินร้อยละ 100

แผนภูมิที่ 4 อัตราส่วนนักเรียนมัธยมศึกษาศึกษาตอนปลาย (สามัญศึกษา+อาชีวศึกษา) ต่อประชากรกลุ่มอายุ 15 -17 ปี



จากแผนภูมิที่ 4 การเข้าถึงโอกาสทางการศึกษาสัดส่วนนักเรียนระดับชั้นมัธยมศึกษาตอนปลาย กลุ่มอายุ 15-17 ปี ต่อประชากรกลุ่มอายุ 15-17 ปี เมื่อพิจารณาแล้ว พบว่า ผู้เรียนจังหวัดปราจีนบุรีมีการเข้าถึงโอกาสทางการศึกษาสูงที่สุด ร้อยละ 123.26 รองลงมาคือจังหวัดจันทบุรี ร้อยละ 90.45 จังหวัดนครนายก ร้อยละ 78.15 จังหวัดตราด ร้อยละ 70.82 และจังหวัดสระแก้ว ร้อยละ 65.22 ตามลำดับ

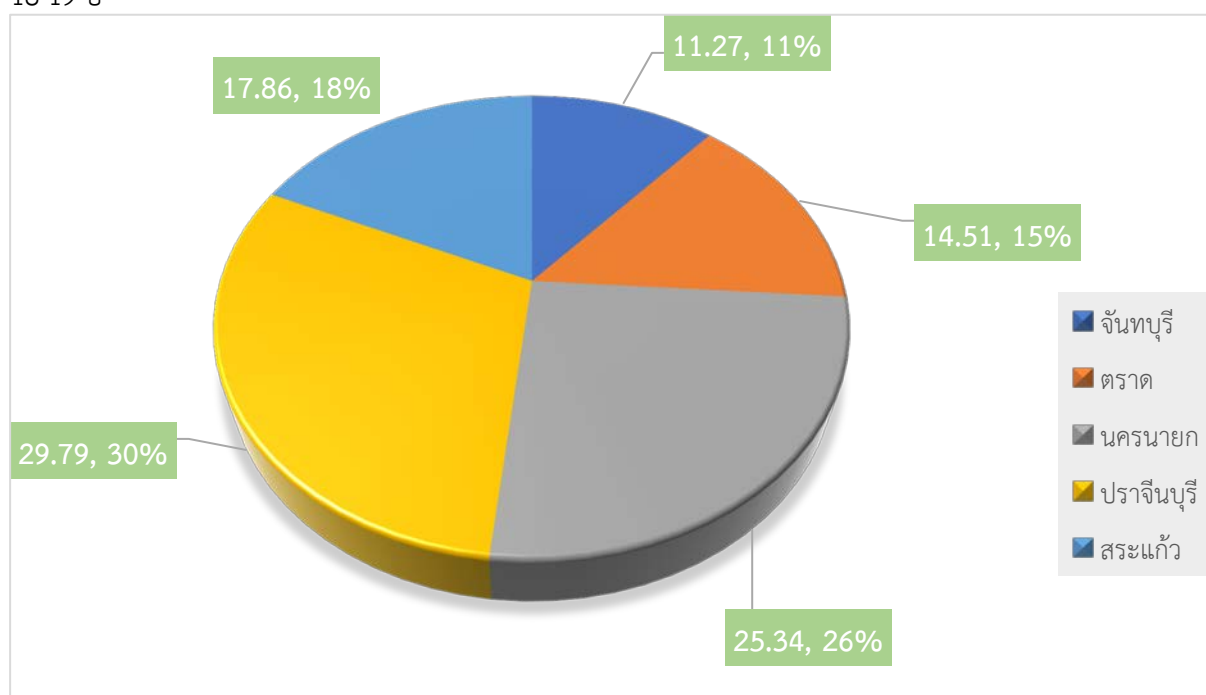
ดัชนีที่ 5 อัตราส่วนนักเรียนระดับประกาศนียบัตรวิชาชีพชั้นสูง (ปวส. 1-2) ต่อประชากรกลุ่มอายุ 18-19 ปี

ตารางที่ 5 อัตราส่วนนักเรียนระดับประกาศนียบัตรวิชาชีพชั้นสูง (ปวส. 1-2) ต่อประชากรกลุ่มอายุ 18-19 ปี

จังหวัด/ภาค	จำนวนประชากร (คน)	จำนวนนักเรียน (ปวส.1 -2)	ร้อยละ
ศธภ. 9	52,632	10,286	19.54
จันทบุรี	13,201	1,488	11.27
ตราด	5,791	840	14.51
นครนายก	7,134	1,808	25.34
ปราจีนบุรี	11,862	3,534	29.79
สระแก้ว	14,644	2,616	17.86

จากตารางที่ 5 ภาพรวมอัตราส่วนนักเรียนระดับประกาศนียบัตรวิชาชีพชั้นสูง (ปวส. 1-2) ต่อประชากรกลุ่มอายุ 18-19 ปี จำนวน 10,286 คน ต่อประชากร จำนวน 52,632 คน คิดเป็นร้อยละ 19.54 สาเหตุที่อัตราส่วนนักเรียนค่อนข้างต่ำอาจเนื่องจากทัศนคติและค่านิยมของผู้ปกครองคิดว่าเรียนสายสามัญจะมีโอกาสและประสบความสำเร็จในอาชีพการงานมากกว่าจึงไม่สนับสนุนให้บุตรหลานเรียนสายอาชีพ

แผนภูมิที่ 5 อัตราส่วนนักเรียนระดับประกาศนียบัตรวิชาชีพชั้นสูง (ปวส. 1-2) ต่อประชากรกลุ่มอายุ 18-19 ปี



จากแผนภูมิที่ 5 อัตราส่วนนักเรียนระดับประกาศนียบัตรวิชาชีพชั้นสูง (ปวส. 1-2) ต่อประชากรกลุ่มอายุ 18-19 ปี เมื่อพิจารณาแล้ว พบว่า ผู้เรียนจังหวัดปราจีนบุรีมีอัตราส่วนนักเรียนสูงที่สุด ร้อยละ 29.79 รองลงมาคือจังหวัดนครนายก ร้อยละ 25.34 จังหวัดสระแก้ว ร้อยละ 17.86 จังหวัดตราด ร้อยละ 14.51 และจังหวัดจันทบุรีร้อยละ 11.27 ตามลำดับ

2. ด้านความเท่าเทียมทางการศึกษา (Equity)

ดัชนีที่ 6 ร้อยละของเด็กในวัยเรียนที่มีความต้องการจำเป็นพิเศษได้รับการศึกษาเต็มตามศักยภาพ

ตารางที่ 6 ร้อยละของเด็กในวัยเรียนที่ด้อยโอกาสและมีความต้องการจำเป็นพิเศษที่ได้รับการศึกษาเต็มตามศักยภาพ

รายการ/จังหวัด	จันทบุรี	ตราด	นครนายก	ปราจีนบุรี	สระแก้ว	รวม
จำนวนนักเรียน (3-17 ปี)	89,730	40,095	42,775	86,326	104,873	363,799
จำนวนเด็กนักเรียนที่ด้อยโอกาสและมีความต้องการจำเป็นพิเศษ	11,458	9,562	13,069	23,981	23,981	82,051
คิดเป็นร้อยละ	12.77	23.85	30.55	27.78	22.87	22.55

ตารางที่ 7 จำนวนเด็กด้อยโอกาสและมีความต้องการจำเป็นพิเศษในพื้นที่รับผิดชอบสำนักงานศึกษาธิการภาค 9

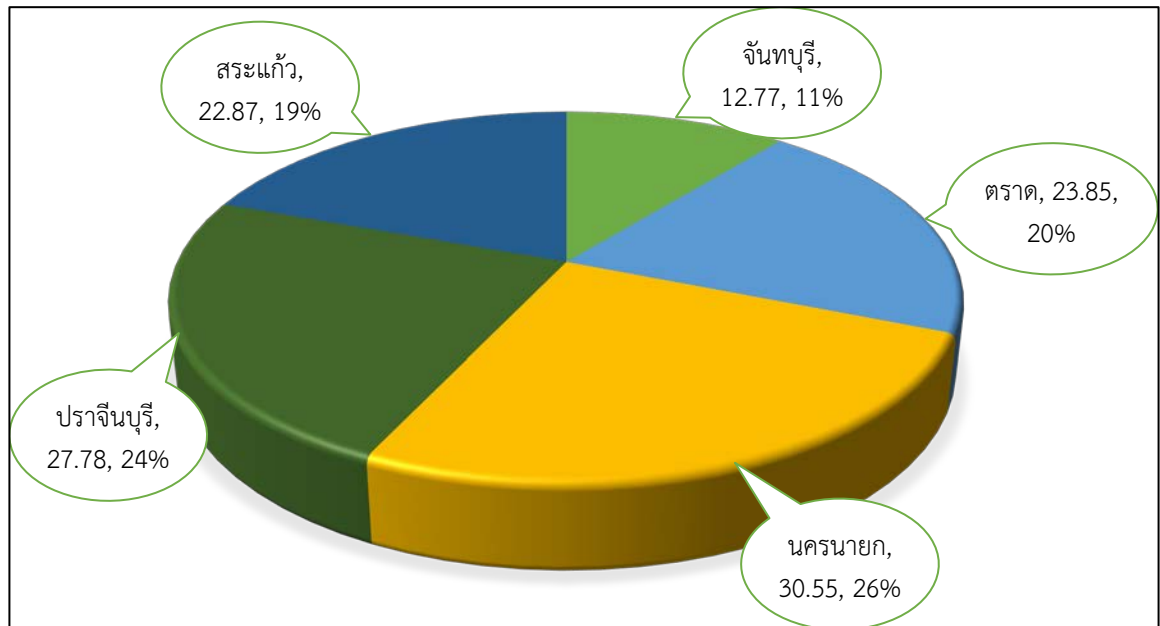
รายการ/จังหวัด	ตราด	นครนายก	ปราจีนบุรี	สระแก้ว	รวม
1. เด็กถูกบังคับให้ขายแรงงาน	-	-	-	-	1
2. เด็กอยู่ในธุรกิจทางเพศ	-	-	1	-	-
3. เด็กถูกทอดทิ้ง	5	10	6	11	11
4. เด็กในสถานพินิจ	-	-	3	-	-
5. เด็กเร่ร่อน	-	-	1	-	2
6. ผลกระทบจากโรคเอดส์	1	-	-	-	-
7. ชนกลุ่มน้อย	-	9	3	4	-
8. เด็กที่ถูกทำร้าย	-	-	-	-	1
9. เด็กยากจน	11,452	9,499	13,055	23,868	33,364
10. เด็กที่มีปัญหาสุขภาพเสถียร	-	-	-	-	-
11. กำพร้า	-	-	-	-	-
12. อื่น ๆ	-	44	-	98	164
รวม	11,458	9,562	13,069	23,981	33,543

ตารางที่ 8 เด็กพิการเรียนร่วมแยกตามระดับชั้นและจังหวัด

จังหวัด ระดับ	จันทบุรี	ตราด	นครนายก	ปราจีนบุรี	สระแก้ว	รวม
ก่อนประถม	5	192	3	271	13	484
ประถมศึกษา	1,987	583	489	1,007	2,291	6,357
มัธยมต้น	548	192	155	241	716	1,852
มัธยมปลาย	48	46	20	32	41	187
รวม	2,588	1,013	667	1,551	3,061	8,880

แผนภูมิที่ 6 ร้อยละของเด็กในวัยเรียนที่มีความต้องการจำเป็นพิเศษได้รับการศึกษาเต็มตาม

ศักยภาพ



จากแผนภูมิที่ 6 ความเท่าเทียมทางการศึกษา จำนวนเด็กพิการเรียนร่วมทุกระดับชั้น เมื่อพิจารณาแล้วพบว่า ผู้เรียนจังหวัดนครนายกมีร้อยละของเด็กในวัยเรียนที่มีความต้องการจำเป็นพิเศษได้รับการศึกษาเต็มตามศักยภาพ สูงที่สุด ร้อยละ 30.55 รองลงมาคือจังหวัดปราจีนบุรีร้อยละ 27.78 จังหวัดสระแก้ว ร้อยละ 22.87 จังหวัดตราด ร้อยละ 23.85 และจังหวัดจันทบุรี ร้อยละ 12.77 ตามลำดับ

ดัชนีที่ 7 ร้อยละของนักเรียนที่กลับเข้าสู่ระบบการศึกษาเทียบกับนักเรียนที่หลุดออกจากระบบการศึกษาระดับการศึกษา
ปีการศึกษา 2565

ตารางที่ 9 ร้อยละของนักเรียนที่กลับเข้าสู่ระบบการศึกษาเทียบกับนักเรียนที่หลุดออกจากระบบการศึกษาระดับการศึกษา
ปีการศึกษา 2565

จำแนกระดับ	จันทบุรี	ตราด	นครนายก	ปราจีนบุรี	สระแก้ว	รวม
ก่อนประถม						
จำนวนนักเรียนที่หลุดจากระบบการศึกษา	-	2	51	-	57	110
จำนวนนักเรียนที่กลับเข้าสู่ระบบการศึกษา	-	-	-	-	41	41
ช่วงชั้นที่ 1 (ป.1-ป.3)						
จำนวนนักเรียนที่หลุดจากระบบการศึกษา	-	1	24	-	28	163
จำนวนนักเรียนที่กลับเข้าสู่ระบบการศึกษา	-	-	-	-	4	4
ช่วงชั้นที่ 2 (ป.4-ป.6)						
จำนวนนักเรียนที่หลุดจากระบบการศึกษา	-	4	21	-	12	37
จำนวนนักเรียนที่กลับเข้าสู่ระบบการศึกษา	-	-	-	-	2	2
ช่วงชั้นที่ 3 (ม.1-ม.3)						
จำนวนนักเรียนที่หลุดจากระบบการศึกษา	-	13	40	-	54	107
จำนวนนักเรียนที่กลับเข้าสู่ระบบการศึกษา	-	-	-	-	1	1
ช่วงชั้นที่ 4 (ม.4-ม.6)						
จำนวนนักเรียนที่หลุดจากระบบการศึกษา	-	2	37	24	15	78
จำนวนนักเรียนที่กลับเข้าสู่ระบบการศึกษา	-	-	5	6	-	11
อาชีวศึกษา						
จำนวนนักเรียนที่หลุดจากระบบการศึกษา (ปวช.)	136	82	-	-	347	565
จำนวนนักเรียนที่กลับเข้าสู่ระบบการศึกษา (ปวช.)	-	-	-	-	-	-
จำนวนนักเรียนที่หลุดจากระบบการศึกษา (ปวส.)	17	9	-	-	77	103
จำนวนนักเรียนที่กลับเข้าสู่ระบบการศึกษา (ปวส.)	-	-	-	-	-	-
รวมจำนวนนักเรียนที่หลุดจากระบบการศึกษา	136	113	173	24	590	1,163
รวมจำนวนนักเรียนที่กลับเข้าสู่ระบบการศึกษา	0	0	5	6	48	59
ร้อยละนักเรียนที่กลับเข้าสู่ระบบ	0.00	0.00	2.89	25.00	8.14	5.07

จากตารางที่ 9 พบว่า จังหวัดปราจีนบุรี มีร้อยละของนักเรียนที่กลับเข้าสู่ระบบการศึกษา ร้อยละ 25
จังหวัดสระแก้ว ร้อยละ 8.14 จังหวัดนครนายก ร้อยละ 2.89 ตามลำดับ

3. ด้านคุณภาพทางการศึกษา (Quality)

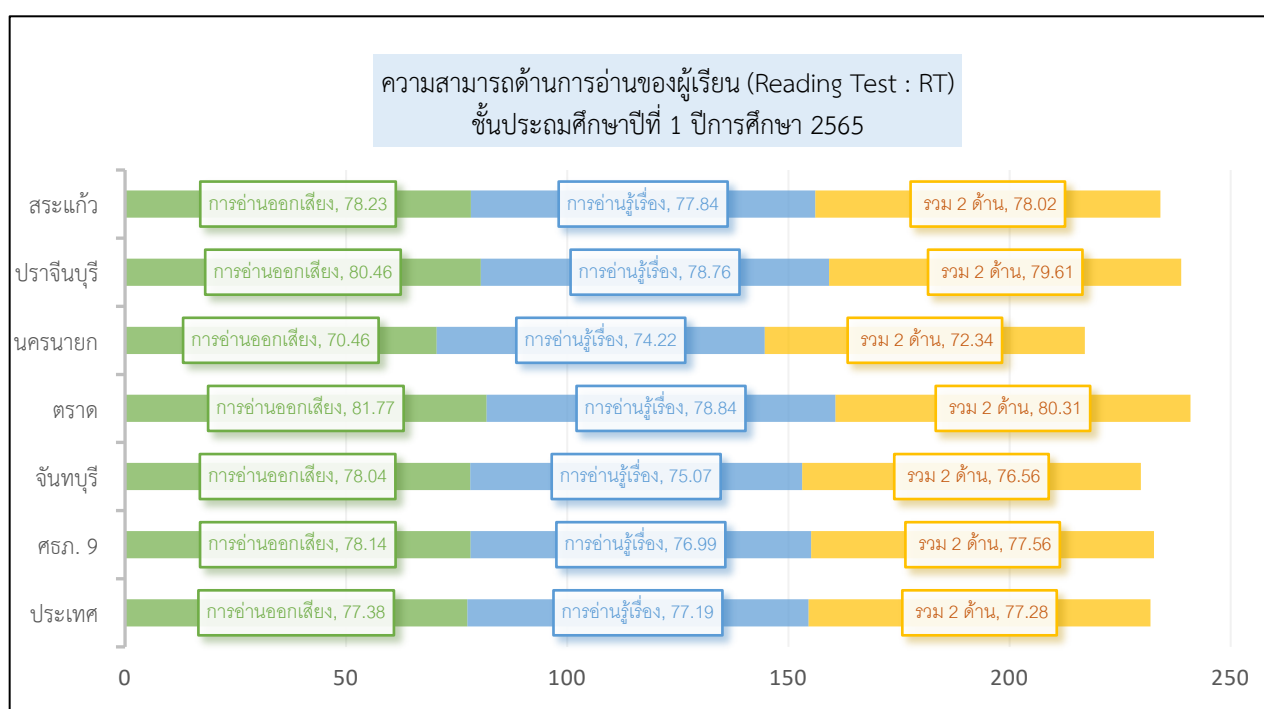
ดัชนีที่ 8 ระดับคุณภาพคะแนนประเมินความสามารถในการอ่าน (Reading Test : RT) ระดับชั้นประถมศึกษาปีที่ 1

ตารางที่ 10 ผลการประเมินความสามารถด้านการอ่านของผู้เรียน (Reading Test : RT) ชั้นประถมศึกษาปีที่ 1 ปีการศึกษา 2565

ระดับ	การอ่านออกเสียง	การอ่านรู้เรื่อง	รวม 2 ด้าน
ประเทศ	77.38	77.19	77.28
ศธ. 9	78.14	76.99	77.56
จันทบุรี	78.04	75.07	76.56
ตราด	81.77	78.84	80.31
นครนายก	70.46	74.22	72.34
ปราจีนบุรี	80.46	78.76	79.61
สระแก้ว	78.23	77.84	78.02

ที่มา : สำนักงานคณะกรรมการการศึกษาขั้นพื้นฐาน

แผนภูมิที่ 7 ผลการประเมินความสามารถด้านการอ่านของผู้เรียน ชั้น ป.1 (Reading Test : RT)



จากแผนภูมิที่ 7 ผลการประเมินความสามารถด้านการอ่านของผู้เรียน (Reading Test : RT) ชั้นประถมศึกษาปีที่ 1 ปีการศึกษา 2565 ของจังหวัดในพื้นที่รับผิดชอบของสำนักงานศึกษาธิการภาค 9 พบว่า จังหวัดตราด ปราจีนบุรีและสระแก้ว มีผลการประเมินรวมเฉลี่ยทั้ง 2 ด้าน สูงกว่าระดับประเทศ ส่วนจังหวัดจันทบุรี และนครนายก มีผลการประเมินต่ำกว่าระดับประเทศ

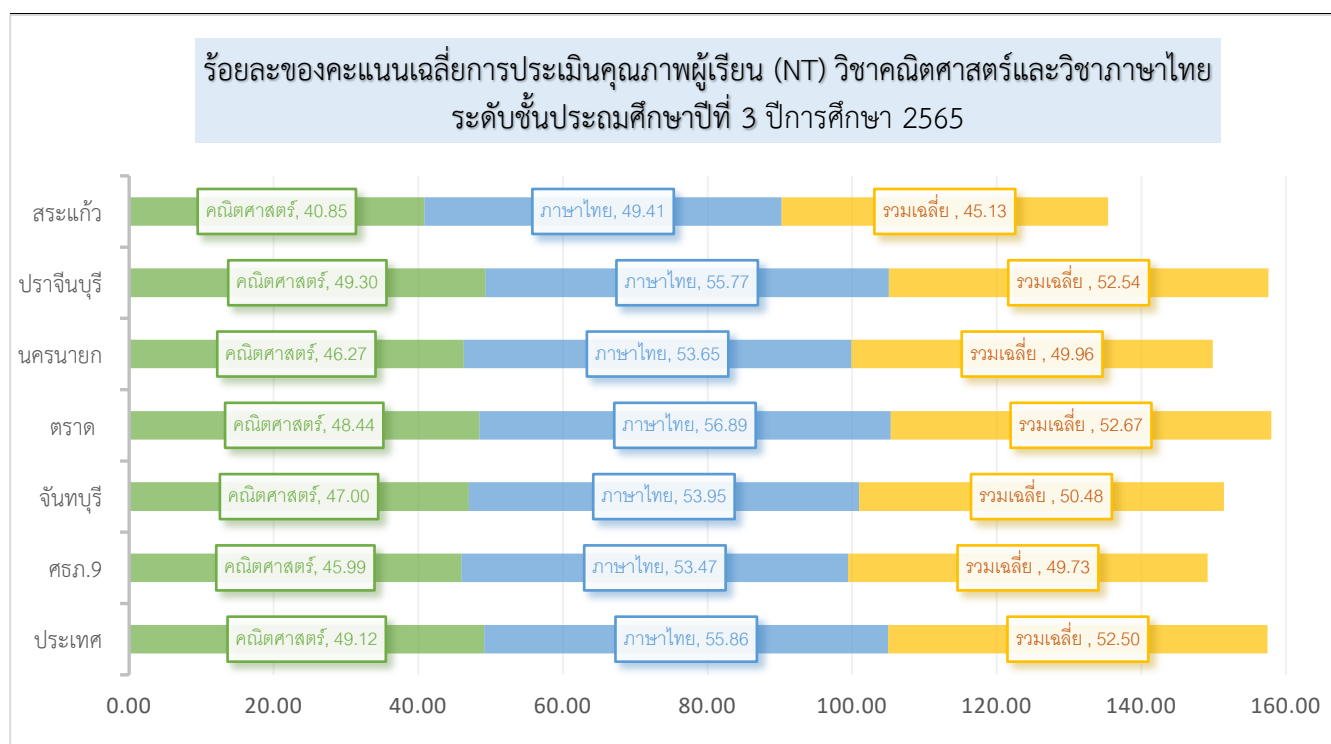
ดัชนีที่ 9 ร้อยละของคะแนนเฉลี่ยการประเมินคุณภาพผู้เรียน (National Test : NT) วิชาภาษาไทยและ
วิชาคณิตศาสตร์ ระดับชั้นประถมศึกษาปีที่ 3 ปีการศึกษา 2565

ตารางที่ 11 ผลการทดสอบการประเมินคุณภาพผู้เรียน (National Test : NT) เพื่อวัดความรู้
และความคิดรวบยอดของนักเรียนชั้นประถมศึกษาปีที่ 3

ระดับ	คณิตศาสตร์	ภาษาไทย	รวมเฉลี่ย
ประเทศ	49.12	55.86	52.50
ศธภ.9	45.99	53.47	49.73
จันทบุรี	47.00	53.95	50.48
ตราด	48.44	56.89	52.67
นครนายก	46.27	53.65	49.96
ปราจีนบุรี	49.30	55.77	52.54
สระแก้ว	40.85	49.41	45.13

ที่มา : สำนักงานคณะกรรมการการศึกษาขั้นพื้นฐาน (สพฐ.)

แผนภูมิที่ 8 ร้อยละของคะแนนเฉลี่ยการประเมินคุณภาพผู้เรียน (National Test : NT) วิชา
คณิตศาสตร์และวิชาภาษาไทยระดับชั้นประถมศึกษาปีที่ 3 ปีการศึกษา 2565



จากแผนภูมิที่ 8 การทดสอบ (National Test : NT) วิชาคณิตศาสตร์และวิชาภาษาไทย ระดับชั้น
ประถมศึกษาปีที่ 3 ในปีการศึกษา 2565 พบว่า จังหวัดตราดและปราจีนบุรีมีค่าคะแนนเฉลี่ยสูงกว่าระดับประเทศ
ส่วนจังหวัดอื่นๆ มีค่าคะแนนเฉลี่ยต่ำกว่าระดับประเทศ จังหวัดที่มีคะแนนเฉลี่ยรวมทั้ง 2 วิชา มากที่สุดเรียง
ตามลำดับ ได้แก่ จังหวัดตราด 52.67 จังหวัดปราจีนบุรี 52.54 จังหวัดจันทบุรี 50.48 จังหวัดนครนายก 49.96
และจังหวัดสระแก้ว 45.13 ตามลำดับ

ดัชนีที่ 10 ร้อยละของนักเรียนที่มีคะแนนผลการทดสอบทางการศึกษาระดับชาตินี้พื้นฐาน (O-NET) ผ่านเกณฑ์คะแนนร้อยละ 50 ขึ้นไป ระดับชั้นประถมศึกษาปีที่ 6 - มัธยมศึกษาปีที่ 6

ตารางที่ 12 ร้อยละของนักเรียนที่มีคะแนนผลทดสอบทางการศึกษาระดับชาตินี้พื้นฐาน O-NET รายวิชาร้อยละ 50 ขึ้นไป ชั้นประถมศึกษาปีที่ 6 เปรียบเทียบปีการศึกษา 2564 กับปีการศึกษา 2565

ระดับ/จังหวัด	ภาษาไทย			อังกฤษ			คณิตศาสตร์			วิทยาศาสตร์		
	2564	2565	+/-	2564	2565	+/-	2564	2565	+/-	2564	2565	+/-
ระดับประเทศ	50.91	60.13	9.22	23.76	19.75	-4.01	15.14	11.09	-4.04	15.14	25.29	10.15
ระดับ ศรภ. 9	51.96	61.74	9.78	23.14	18.34	-4.80	15.20	10.74	-4.46	15.20	24.50	9.30
จันทบุรี	57.07	67.46	10.39	32.03	23.86	-8.17	21.43	15.89	-5.53	21.43	28.66	7.23
ตราด	64.39	72.90	8.51	30.20	20.63	-9.57	22.23	14.46	-7.77	22.23	29.87	7.64
นครนายก	44.00	57.67	13.67	16.84	17.01	0.17	12.54	9.03	-3.51	12.54	23.41	10.87
ปราจีนบุรี	52.03	59.14	7.11	25.89	18.79	-7.10	14.35	8.75	-5.60	14.35	24.20	9.84
สระแก้ว	49.03	57.38	8.35	16.21	12.74	-3.47	11.17	7.50	-3.68	11.17	19.79	8.62

ตารางที่ 13 ร้อยละของนักเรียนที่มีคะแนนผลทดสอบทางการศึกษาระดับชาตินี้พื้นฐาน O-NET รายวิชาร้อยละ 50 ขึ้นไป ชั้นมัธยมศึกษาปีที่ 3 เปรียบเทียบปีการศึกษา 2564 กับปีการศึกษา 2565

ระดับ/จังหวัด	ภาษาไทย			อังกฤษ			คณิตศาสตร์			วิทยาศาสตร์		
	2564	2565	+/-	2564	2565	+/-	2564	2565	+/-	2564	2565	+/-
ระดับประเทศ	81.24	59.22	- 22.03	9.78	11.14	1.36	5.54	4.79	-0.75	4.70	6.52	1.82
ระดับ ศรภ. 9	85.27	61.83	- 23.44	8.22	9.97	1.75	3.81	3.42	-0.40	3.51	5.39	1.88
จันทบุรี	90.22	70.76	- 19.46	11.19	15.30	4.11	5.77	5.77	0.01	5.27	8.04	2.77
ตราด	90.65	74.92	- 15.73	14.16	13.70	-0.46	6.35	6.77	0.42	5.13	7.13	2.01
นครนายก	78.72	55.60	- 23.13	8.13	7.64	-0.49	4.42	3.11	-1.31	3.62	4.98	1.35
ปราจีนบุรี	83.67	58.36	- 25.31	8.26	8.82	0.56	3.14	2.54	-0.60	3.03	4.72	1.69
สระแก้ว	84.79	57.18	- 27.61	4.24	6.68	2.44	2.07	1.63	-0.44	2.19	3.57	1.38

ตารางที่ 14 ร้อยละของนักเรียนที่มีคะแนนผลทดสอบทางการศึกษาระดับชาติด้านพื้นฐาน O-NET รายวิชาร้อยละ 50 ขึ้นไป ชั้นมัธยมศึกษาปีที่ 6 เปรียบเทียบปีการศึกษา 2564 กับปีการศึกษา 2565

ระดับ/จังหวัด	ภาษาไทย			สังคมศึกษาฯ			อังกฤษ			คณิตศาสตร์			วิทยาศาสตร์		
	2564	2565	+/-	2564	2565	+/-	2564	2565	+/-	2564	2565	+/-	2564	2565	+/-
ระดับประเทศ	41.92	34.83	-7.09	7.18	2.31	-4.86	7.12	2.88	-4.25	4.84	4.06	-0.78	2.04	2.58	0.54
ระดับ ศธภ. 9	47.52	38.74	-8.77	8.82	2.25	-6.57	8.63	3.17	-5.46	6.81	4.57	-2.24	2.11	3.29	1.17
จันทบุรี	43.69	39.07	-4.62	7.14	2.95	-4.19	8.14	4.26	-3.89	4.24	4.51	0.27	1.11	4.09	2.98
ตราด	48.94	48.02	-0.92	7.34	1.86	-5.47	9.66	5.94	-3.72	4.83	7.64	2.81	1.88	5.50	3.62
นครนายก	62.40	42.38	-20.03	22.35	5.85	-16.50	24.47	5.93	-18.54	28.94	11.36	-17.58	9.74	6.06	-3.68
ปราจีนบุรี	48.96	35.99	-12.97	6.73	2.06	-4.67	6.37	3.50	-2.87	4.49	3.97	-0.52	0.93	3.42	2.49
สระแก้ว	43.93	35.97	-7.97	7.20	1.15	-6.05	3.49	0.87	-2.62	2.87	2.16	-0.71	0.98	1.40	0.41

จากตารางที่ 12-14 พบว่า 1) ร้อยละของนักเรียนที่มีคะแนนผลการทดสอบทางการศึกษาระดับชาติด้านพื้นฐาน (O-NET) ผ่านเกณฑ์คะแนนร้อยละ 50 ขึ้นไป ชั้นประถมศึกษาปีที่ 6 เปรียบเทียบระหว่างปีการศึกษา 2564 กับ ปีการศึกษา 2565 ในวิชาภาษาไทย มีนักเรียนที่ผ่านเกณฑ์คะแนนร้อยละ 50 ขึ้นไปเพิ่มขึ้นทุกจังหวัด วิชาภาษาอังกฤษลดลงทุกจังหวัด วิชาคณิตศาสตร์ลดลงทุกจังหวัด วิชาวิทยาศาสตร์เพิ่มขึ้นทุกจังหวัด (ยกเว้นจังหวัดนครนายกลดลง) 2) ร้อยละของนักเรียนที่มีคะแนนผลการทดสอบทางการศึกษาระดับชาติด้านพื้นฐาน (O-NET) ผ่านเกณฑ์คะแนนร้อยละ 50 ขึ้นไป ชั้นมัธยมศึกษาปีที่ 3 เปรียบเทียบระหว่างปีการศึกษา 2564 กับ ปีการศึกษา 2565 ในวิชาภาษาไทยมีนักเรียนที่ผ่านเกณฑ์คะแนนร้อยละ 50 ขึ้นไปลดลงทุกจังหวัด วิชาภาษาอังกฤษเพิ่มในจังหวัดจันทบุรี ปราจีนบุรี และสระแก้ว ส่วนจังหวัดที่เหลือลดลง วิชาคณิตศาสตร์ลดลงทุกจังหวัด (ยกเว้นจันทบุรีและตราดเพิ่มขึ้น) วิชาวิทยาศาสตร์เพิ่มขึ้นทุกจังหวัด 3) ร้อยละของนักเรียนที่มีคะแนนผลการทดสอบทางการศึกษาระดับชาติด้านพื้นฐาน (O-NET) ผ่านเกณฑ์คะแนนร้อยละ 50 ขึ้นไป ชั้นมัธยมศึกษาปีที่ 6 เปรียบเทียบระหว่างปีการศึกษา 2564 กับ ปีการศึกษา 2565 ในวิชาภาษาไทยมีนักเรียนที่ผ่านเกณฑ์คะแนนร้อยละ 50 ขึ้นไปลดลงทุกจังหวัด วิชาสังคมศึกษาฯ ลดลงทุกจังหวัด วิชาภาษาอังกฤษลดลงทุกจังหวัด วิชาคณิตศาสตร์ลดลงทุกจังหวัด (ยกเว้นจันทบุรีและตราดเพิ่มขึ้น) วิชาวิทยาศาสตร์เพิ่มขึ้นทุกจังหวัด (ยกเว้นนครนายกลดลง)

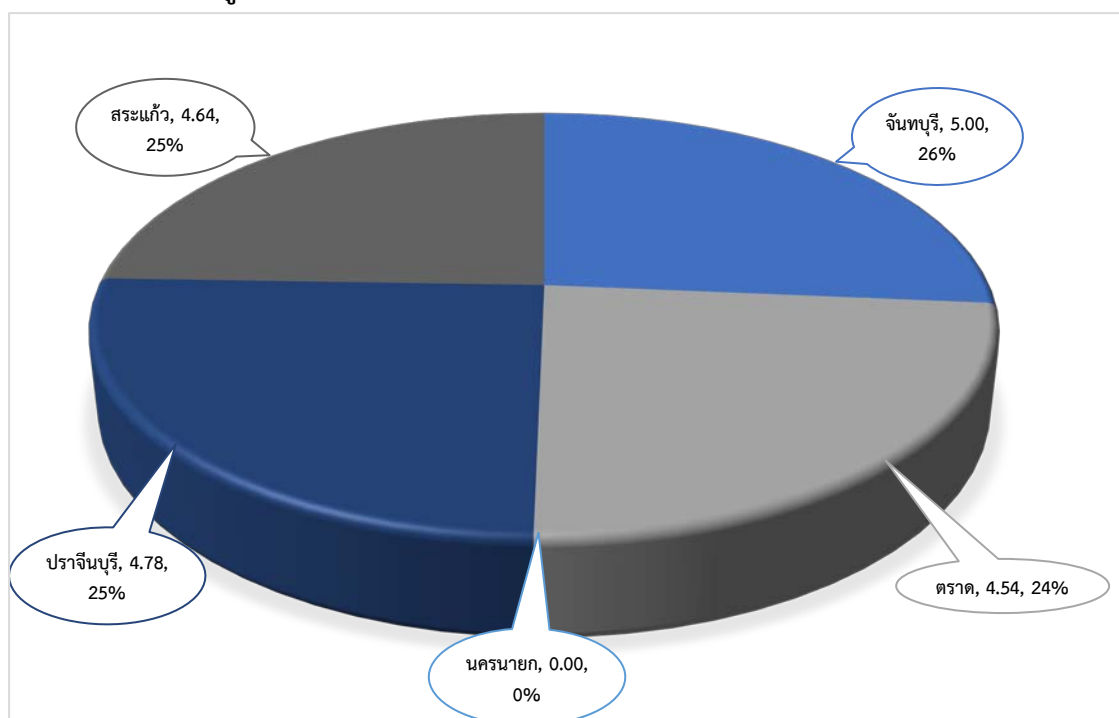
4. ด้านประสิทธิภาพ (Efficiency)

ดัชนีที่ 11 อัตราการออกกลางคืนของนักศึกษาระดับประกาศนียบัตรวิชาชีพ (ปวช. 1-3)

ตารางที่ 15 อัตราการออกกลางคืนของนักศึกษาระดับประกาศนียบัตรวิชาชีพ (ปวช. 1-3)

จังหวัด	จำนวนนักศึกษา	นักเรียนออกกลางคืน	ร้อยละ
จันทบุรี	2,882	144	5.00
ตราด	1,807	82	4.54
นครนายก	2,591	0	0.00
ปราจีนบุรี	6,090	291	4.78
สระแก้ว	4,569	212	4.64
รวม	17,939	729	4.06

แผนภูมิที่ 9 ร้อยละการออกกลางคืนของนักศึกษาประกาศนียบัตรวิชาชีพ (ปวช. 1-3)



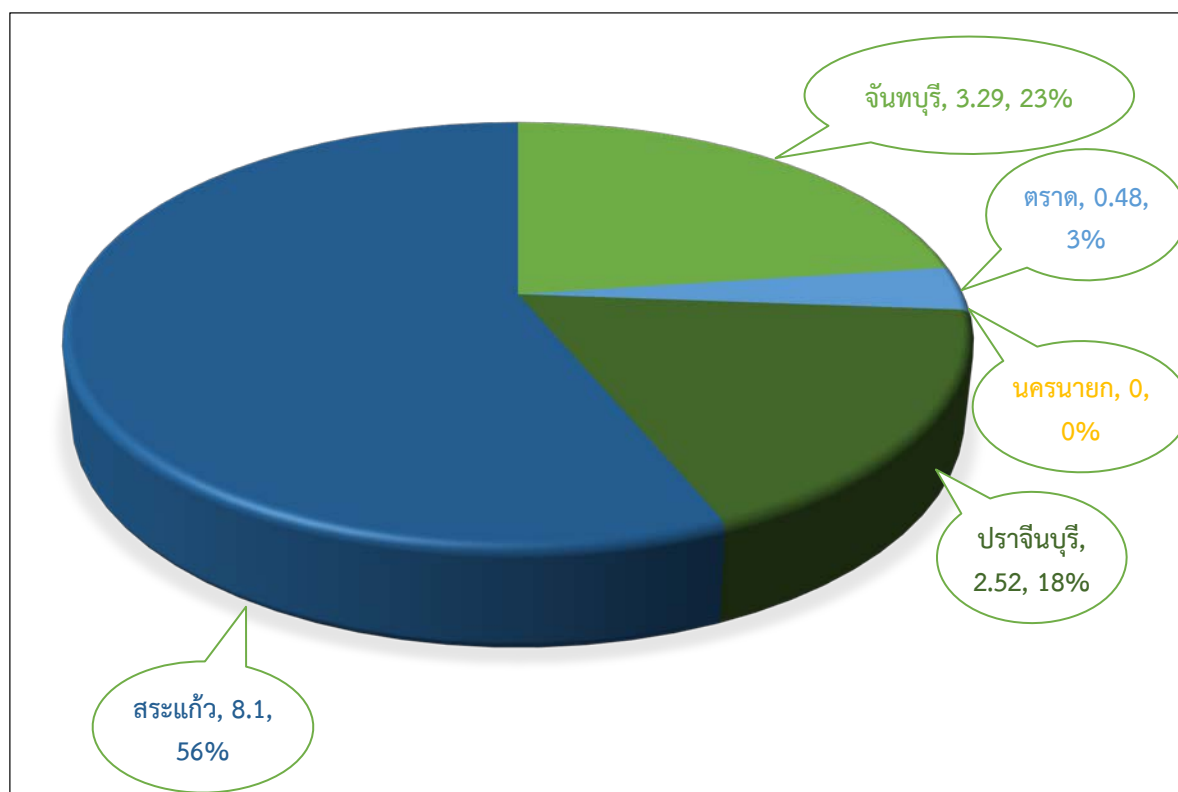
จากแผนภูมิที่ 9 แสดงให้เห็นว่าร้อยละการออกกลางคืนของนักศึกษาระดับประกาศนียบัตรวิชาชีพ (ปวช. 1-3) ของจังหวัดในพื้นที่รับผิดชอบของสำนักงานศึกษาธิการภาค 9 จังหวัดจันทบุรีหรืออัตราการออกกลางคืนของนักศึกษาระดับประกาศนียบัตรวิชาชีพ (ปวช. 1-3) มีสัดส่วนมากที่สุด ร้อยละ 5.00 สาเหตุอาจเนื่องมาจากในพื้นที่จังหวัดจันทบุรีประกอบอาชีพทำสวนผลไม้เช่น ทุเรียน เงาะ มังคุด ลองกอง นักศึกษาจึงหยุดการเรียนเพื่อมาประกอบอาชีพของตนเองและช่วยครอบครัว รองลงมาคือจังหวัดปราจีนบุรี ร้อยละ 4.78 จังหวัดสระแก้ว ร้อยละ 4.64 จังหวัดตราด ร้อยละ 4.54 และจังหวัดนครนายกตามลำดับ

ดัชนีที่ 12 อัตราการออกกลางคั้นของนักศึกษาระดับประกาศนียบัตรวิชาชีพชั้นสูง (ปวส.1-2)

ตารางที่ 16 อัตราการออกกลางคั้นของนักศึกษาระดับประกาศนียบัตรวิชาชีพชั้นสูง (ปวส.1-2)

จังหวัด	จำนวนนักศึกษา	นักเรียนออกกลางคั้น	ร้อยละ
จันทบุรี	1,488	49	3.29
ตราด	830	4	0.48
นครนายก	1,434	0	0.00
ปราจีนบุรี	3,534	89	2.52
สระแก้ว	2,616	212	8.10
รวม	9,902	354	3.58

แผนภูมิที่ 10 ร้อยละการออกกลางคั้นของนักเรียนระดับประกาศนียบัตรวิชาชีพชั้นสูง ปวส. 1-2



จากแผนภูมิที่ 10 แสดงให้เห็นว่าร้อยละการออกกลางคั้นของนักศึกษาระดับประกาศนียบัตรวิชาชีพชั้นสูง (ปวส. 1-2) ของจังหวัดในพื้นที่รับผิดชอบของสำนักงานศึกษาธิการภาค 9 จังหวัดสระแก้วอัตราการออกกลางคั้นของนักศึกษาระดับประกาศนียบัตรวิชาชีพชั้นสูง (ปวส. 1-2) มีสัดส่วนมากที่สุด ร้อยละ 8.10 รองลงมาคือจังหวัดจันทบุรี ร้อยละ 3.29 จังหวัดปราจีนบุรี ร้อยละ 2.52 จังหวัดตราด ร้อยละ 0.48 และจังหวัดนครนายก ตามลำดับ

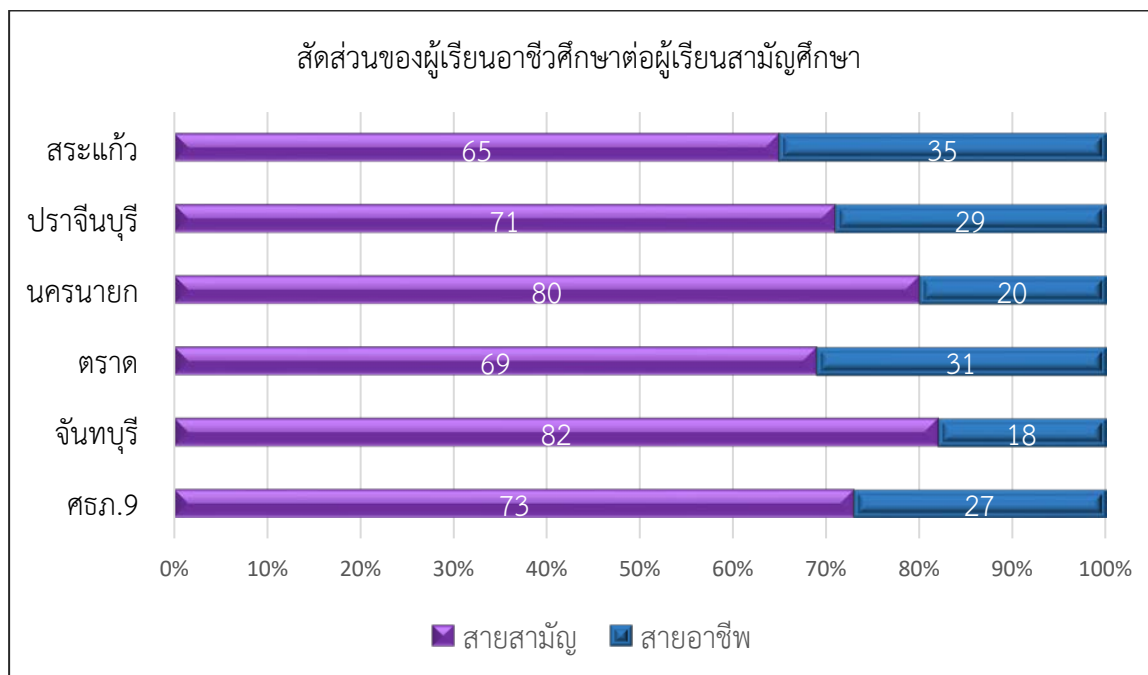
5. ด้านการตอบโจทย์บริบทที่เปลี่ยนแปลง (Relevancy)

ดัชนีที่ 13 สัดส่วนของผู้เรียนอาชีวศึกษาต่อผู้เรียนสามัญศึกษา

ตารางที่ 17 สัดส่วนของผู้เรียนอาชีวศึกษาต่อผู้เรียนสามัญศึกษา ปีการศึกษา 2566

จังหวัด	จำนวนผู้จบ ม. 3 ปีการศึกษา 2565	จำนวน ผู้เรียนต่อ ปีการศึกษา 2566	ร้อยละ	เรียนต่อประเภท		สัดส่วนสายสามัญ ต่อสายอาชีวศึกษา (ร้อยละ)
				สาย สามัญ (คน)	สายอาชีพ (คน)	
ศธภ. 9	20,127	19,033	94.56	13,829	5,204	73 : 27
จันทบุรี	4,241	3,974	93.70	3,269	705	82 : 18
ตราด	2,511	2,153	85.74	1,484	669	69 : 31
นครนายก	2,391	2,468	103.22	1,984	484	80 : 20
ปราจีนบุรี	5,310	5,078	95.63	3,626	1,452	71 : 29
สระแก้ว	5,674	5,360	94.47	3,466	1,894	65 : 35

แผนภูมิที่ 11 สัดส่วนของผู้เรียนอาชีวศึกษาต่อผู้เรียนสามัญศึกษา ปีการศึกษา 2566



จากแผนภูมิที่ 11 สัดส่วนของผู้เรียนอาชีวศึกษาต่อผู้เรียนสามัญศึกษา ปีการศึกษา 2566 พบว่า จังหวัดสระแก้วมีสัดส่วนผู้เรียนสายอาชีพมากที่สุด ร้อยละ 35 รองลงมาคือจังหวัดตราด ร้อยละ 31 จังหวัดปราจีนบุรี ร้อยละ 29 จังหวัดนครนายก ร้อยละ 20 และจังหวัดจันทบุรี ร้อยละ 18 ตามลำดับ

ดัชนีที่ 14 ร้อยละของการได้งานทำ/ประกอบอาชีพของผู้สำเร็จการศึกษาระดับประกาศนียบัตรวิชาชีพ (ปวช.) และระดับประกาศนียบัตรวิชาชีพชั้นสูง (ปวส.) ภายในระยะเวลา 1 ปี ปีการศึกษา 2564

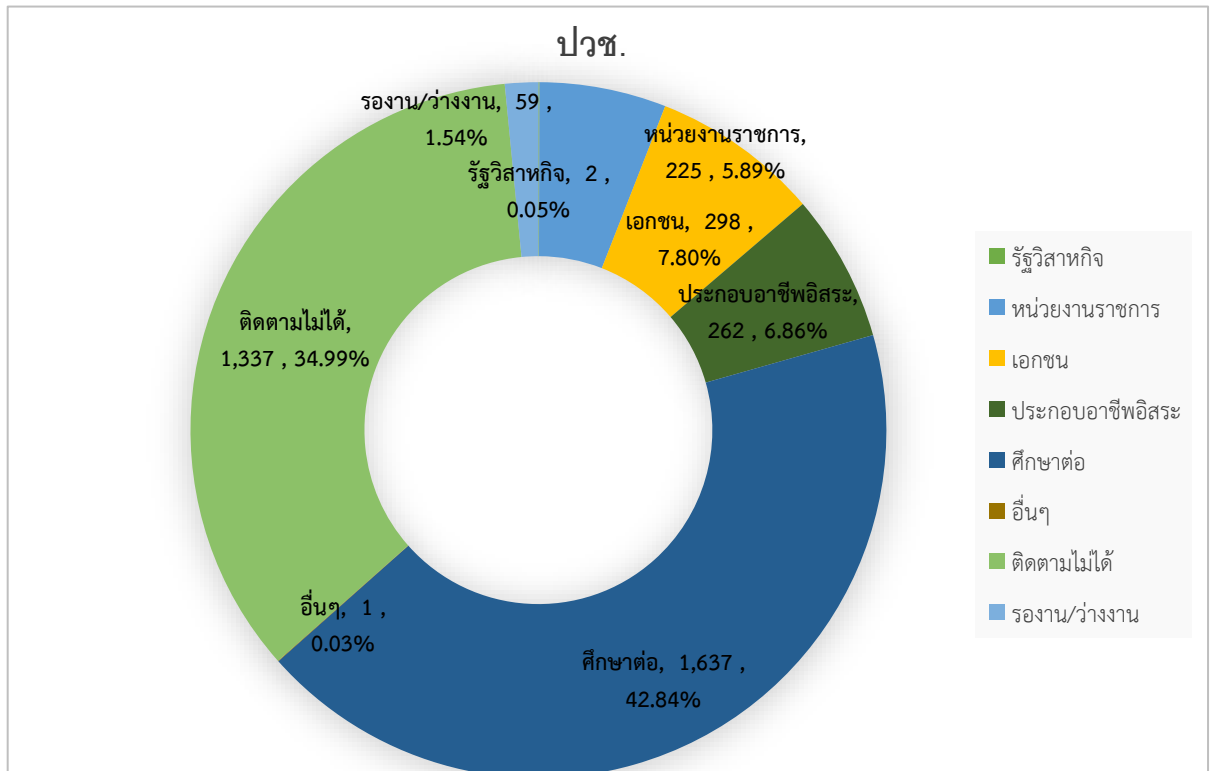
กระทรวงศึกษาธิการได้ออกระเบียบกระทรวงศึกษาธิการ ว่าด้วยการจัดการศึกษาและการประเมินผลการเรียนตามหลักสูตรประกาศนียบัตรวิชาชีพ พ.ศ. 2562 และระเบียบกระทรวงศึกษาธิการ ว่าด้วยการจัดการศึกษาและการประเมินผลการเรียนตามหลักสูตรประกาศนียบัตรวิชาชีพชั้นสูง พ.ศ. 2564 เพื่อให้การจัดการอาชีวศึกษาเป็นไปในแนวทางเดียวกัน โดยกล่าวถึง พระราชบัญญัติการอาชีวศึกษา พ.ศ. 2551 มาตรา 6 และ มาตรา 9 กำหนดให้การจัดการอาชีวศึกษาและการฝึกวิชาชีพต้องจัดตามหลักสูตรที่คณะกรรมการการอาชีวศึกษา กำหนด โดยให้สอดคล้องกับแผนพัฒนาเศรษฐกิจและสังคมแห่งชาติ ฉบับที่ 12 พ.ศ. 2560-2564 แผนการศึกษาแห่งชาติ พ.ศ. 2560-2579 กรอบคุณวุฒิแห่งชาติ ฉบับปรับปรุง มาตรฐานการศึกษาของชาติ พ.ศ. 2561 กรอบคุณวุฒิอาชีวศึกษาแห่งชาติ พ.ศ. 2562 และเกณฑ์มาตรฐานคุณวุฒิอาชีวศึกษาระดับประกาศนียบัตรวิชาชีพ และระดับประกาศนียบัตรวิชาชีพชั้นสูงเพื่อผลิตและพัฒนากำลังคนให้สอดคล้องกับความต้องการของตลาดแรงงานและการประกอบอาชีพอิสระ

ตารางที่ 18 ร้อยละของการได้งานทำ/ประกอบอาชีพของผู้สำเร็จการศึกษาระดับประกาศนียบัตรวิชาชีพ (ปวช.) และระดับประกาศนียบัตรวิชาชีพชั้นสูง (ปวส.) ปีการศึกษา 2564

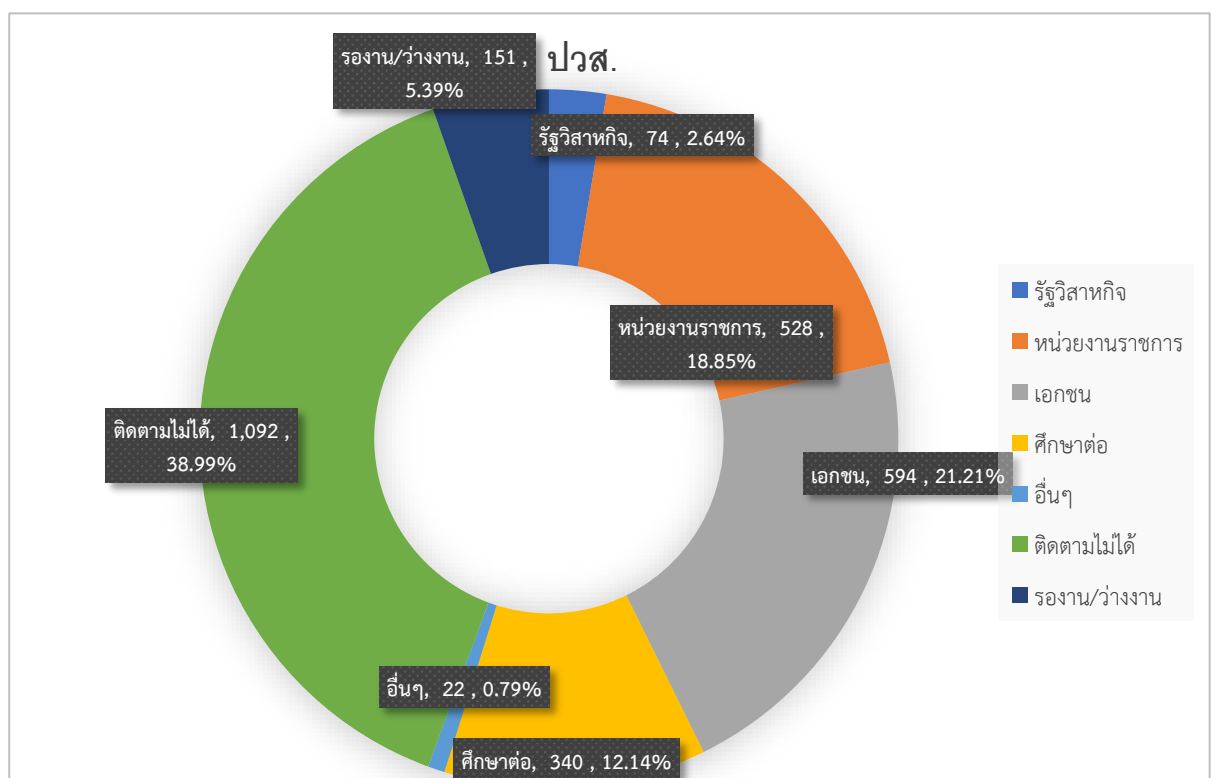
จังหวัด	ระดับ	จำนวน นักศึกษา ที่จบ	สถานะการได้งานทำ/ประกอบอาชีพ (จำนวนเป็นคน)								ติดตาม ไม่ได้	ร้อยละ
			รัฐวิสาห กิจ	งาน ราชการ	เอกชน	ประกอบ อาชีพอิสระ	ศึกษาต่อ	รองาน/ ว่างงาน	อื่นๆ	รวม		
จันทบุรี	ปวช.	754	0	2	2	152	589	8	1	754	0	100
	ปวส.	583	1	4	39	240	138	37	3	462	121	79.25
นครนายก	ปวช.	355	0	0	40	32	257	12	0	341	14	96.10
	ปวส.	397	48	17	97	87	61	8	0	318	79	80.10
ปราจีนบุรี	ปวช.	1,499	0	218	0	0	0	0	0	218	1,281	14.54
	ปวส.	1,232	0	507	0	0	0	0	0	507	725	41.15
สระแก้ว	ปวช.	1,204	2	5	256	78	782	39	0	1,162	42	96.51
	ปวส.	1,068	25	61	458	91	141	106	19	901	167	84.36
รวมทั้งหมด		7,092	76	814	892	680	1,968	210	23	4,663	2,429	65.75

จากตารางที่ 18 แสดงจำนวนผู้สำเร็จการศึกษาระดับประกาศนียบัตรวิชาชีพ (ปวช.) และระดับประกาศนียบัตรวิชาชีพชั้นสูง (ปวส.) ได้งานทำ/ประกอบอาชีพภายในระยะเวลา 1 ปี ปีการศึกษา 2564 พบว่ามีนักศึกษาที่สำเร็จการศึกษาระดับ ปวช. และ ปวส. จำนวน 7,092 คน ส่วนใหญ่เมื่อสำเร็จการศึกษาแล้วศึกษาต่อจำนวน 1,964 คน คิดเป็นร้อยละ 27.69 ติดตามไม่ได้ จำนวน 2,429 คน คิดเป็น ร้อยละ 34.25 ทำงานรัฐวิสาหกิจ จำนวน 76 คน คิดเป็นร้อยละ 1.07 งานราชการ 814 คน คิดเป็นร้อยละ 11.48 งานเอกชน 892 คน คิดเป็นร้อยละ 12.58 ประกอบอาชีพอิสระ 680 คน คิดเป็นร้อยละ 9.59 รองาน/ว่างงาน 210 คน คิดเป็นร้อยละ 2.96 เมื่อแยกเป็นแผนภูมิตามระดับชั้น มีรายละเอียด ดังนี้

แผนภูมิที่ 12 ร้อยละของการได้งานทำ/ประกอบอาชีพของผู้สำเร็จการศึกษาระดับประกาศนียบัตรวิชาชีพ (ปวช.) ภายในระยะ 1 ปี ปีการศึกษา 2564



แผนภูมิที่ 13 ร้อยละของการได้งานทำ/ประกอบอาชีพของผู้สำเร็จการศึกษาระดับประกาศนียบัตรวิชาชีพชั้นสูง (ปวส.) ภายในระยะ 1 ปี ปีการศึกษา 2564



คณะผู้จัดทำ

ดัชนีทางการศึกษา สำนักงานศึกษาธิการภาค 9 ประจำปีการศึกษา 2566

ที่ปรึกษา

นางสาววันเพ็ญ บุรีสูงเนิน

รองศึกษาธิการภาค 6 ปฏิบัติหน้าที่ศึกษาธิการภาค 9

คณะทำงาน

นางจันทรา เกียรติคุณสงฆ์

ผู้อำนวยการกลุ่มยุทธศาสตร์การศึกษา

นายสัจจา จุ่นบุญ

นักวิชาการศึกษาชำนาญการ

นางสาวทัศนีย์ ช่างชุบ

นักวิชาการศึกษาชำนาญการ

นางสาวสุภาภรณ์ นฤภัย

นักวิชาการศึกษาชำนาญการ



410/1 ถ.มรุพงษ์ ต.หน้าเมือง
อ.เมืองอะเชิงเทรา จ.อะเชิงเทรา
24000 โทร . 038 512190
FAX. 038 512191